

ร่างรายงาน
สถานการณ์คุณภาพ
สิ่งแวดล้อม
พ.ศ. ๒๕๖๐





ตามพระราชบัญญัติส่งเสริมและรักษาคุณภาพสิ่งแวดล้อมแห่งชาติ พ.ศ. ๒๕๓๕ มาตรา ๑๓ (๑๓) กำหนดให้คณะกรรมการสิ่งแวดล้อมแห่งชาติเสนอรายงานเกี่ยวกับสถานการณ์คุณภาพสิ่งแวดล้อมของประเทศต่อคณะรัฐมนตรีอย่างน้อยปีละครั้ง เพื่อใช้เป็นข้อมูลประกอบการตัดสินใจ ในการกำหนดนโยบายด้านการจัดการทรัพยากรธรรมชาติและสิ่งแวดล้อม ตลอดจนแนวทางป้องกันและแก้ไขปัญหาทรัพยากรธรรมชาติและสิ่งแวดล้อมที่มีประสิทธิภาพและทันต่อสถานการณ์



สำหรับการจัดทำรายงานสถานการณ์คุณภาพสิ่งแวดล้อม พ.ศ. ๒๕๖๐ เป็นการศึกษาวิเคราะห์ภาพรวมการเปลี่ยนแปลงทางเศรษฐกิจและสังคม การบริหารจัดการทรัพยากรธรรมชาติและสิ่งแวดล้อม รวมทั้งสถานการณ์สิ่งแวดล้อมโลกและภูมิภาค การนำเสนอสถานการณ์สิ่งแวดล้อมรายสาขา การคาดการณ์สถานการณ์และแนวโน้มการเปลี่ยนแปลงด้านทรัพยากรธรรมชาติและสิ่งแวดล้อมในอนาคต ตลอดจนให้ข้อเสนอแนะเชิงนโยบายในการนำไปสู่การบริหารจัดการทรัพยากรธรรมชาติและสิ่งแวดล้อมของประเทศให้เกิดความยั่งยืน โดยมีรายละเอียด ดังนี้

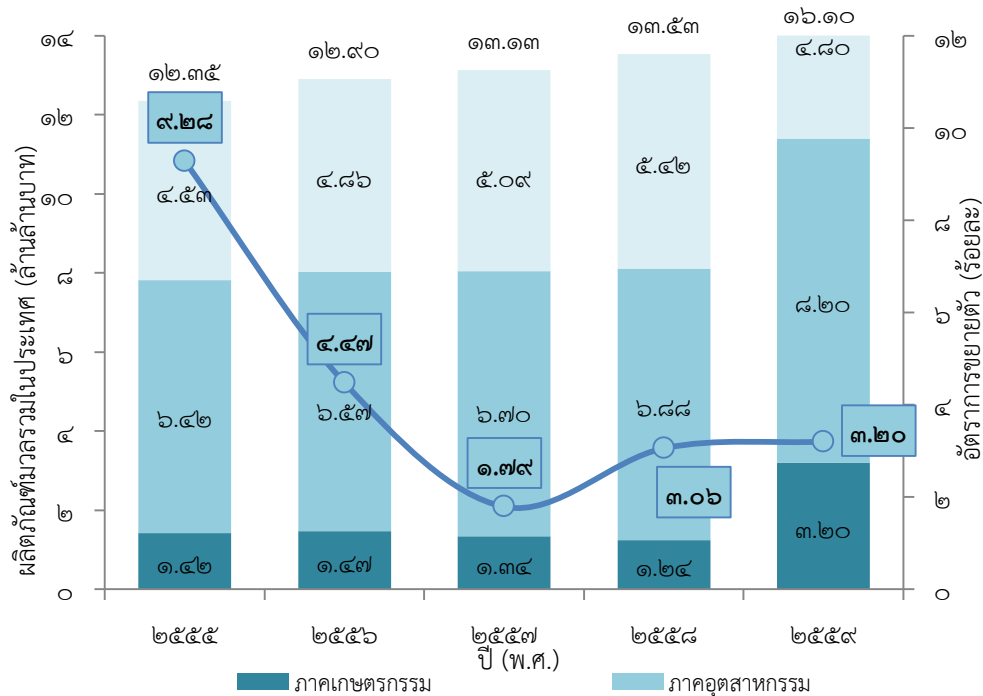




การเปลี่ยนแปลงทางเศรษฐกิจ

ผลิตภัณฑ์มวลรวมในประเทศ (Gross Domestic Product: GDP)

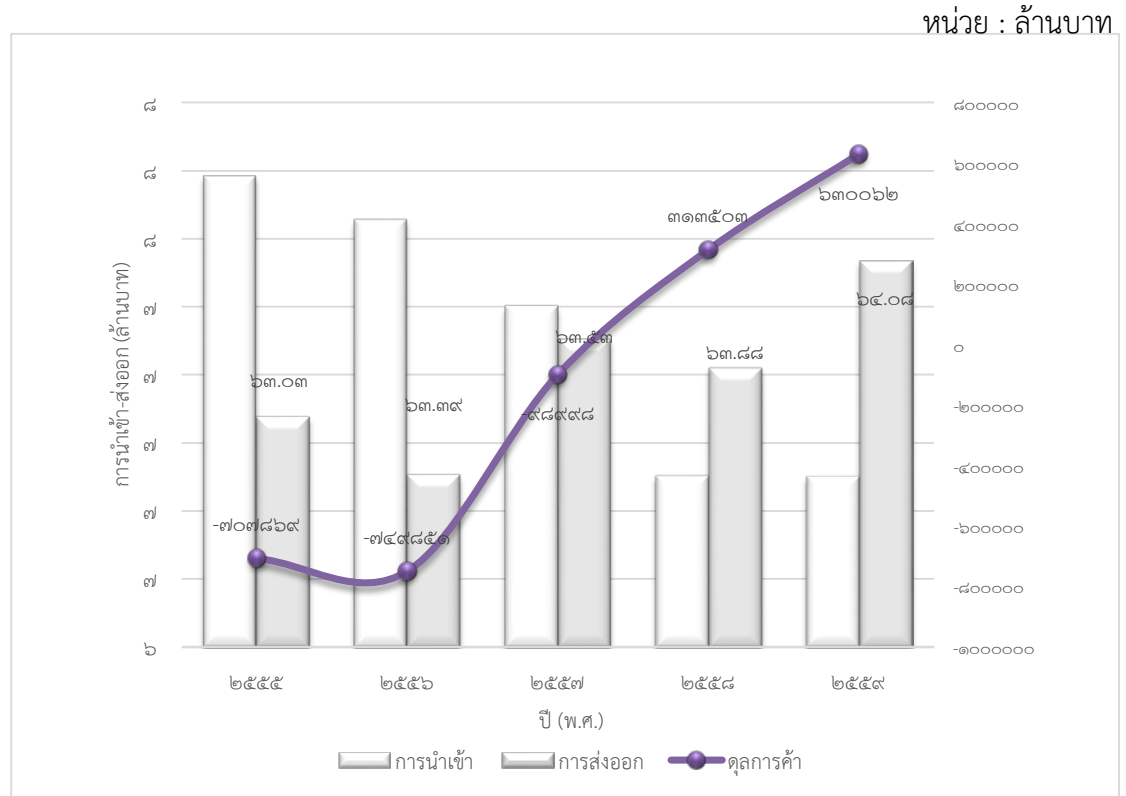
ใน พ.ศ. ๒๕๕๙ ผลิตภัณฑ์มวลรวมในประเทศ (GDP) มีมูลค่าเท่ากับ ๑๖.๑๐ ล้านล้านบาท โดยมีอัตราการขยายตัวเพิ่มขึ้นจาก พ.ศ. ๒๕๕๘ คิดเป็นร้อยละ ๓.๒๐

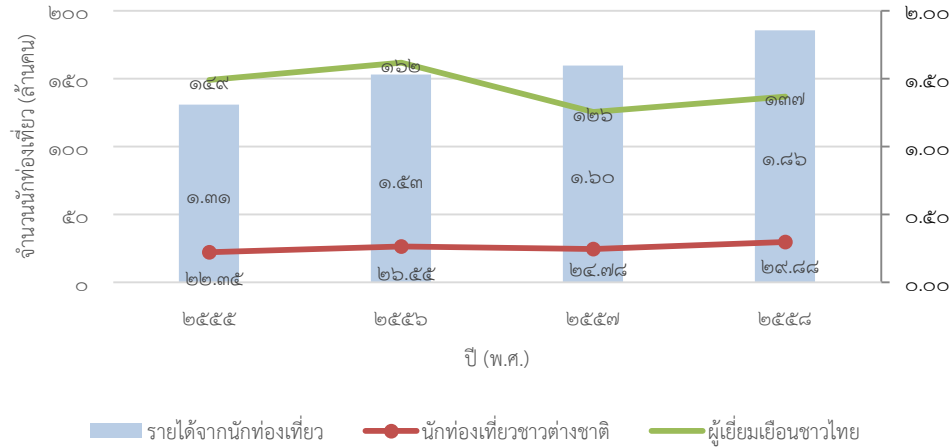




การนำเข้า-ส่งออก

จากสถิติมูลค่าการนำเข้า-ส่งออก พ.ศ. ๒๕๕๙ พบว่า ประเทศไทยอยู่ในภาวะเกินดุลการค้า เท่ากับ ๖๓๐,๐๖๒ ล้านบาท เนื่องจากมีมูลค่าการส่งออกมากกว่าการนำเข้า ซึ่งมีการปรับตัวดีขึ้นจากปีที่ผ่านมา





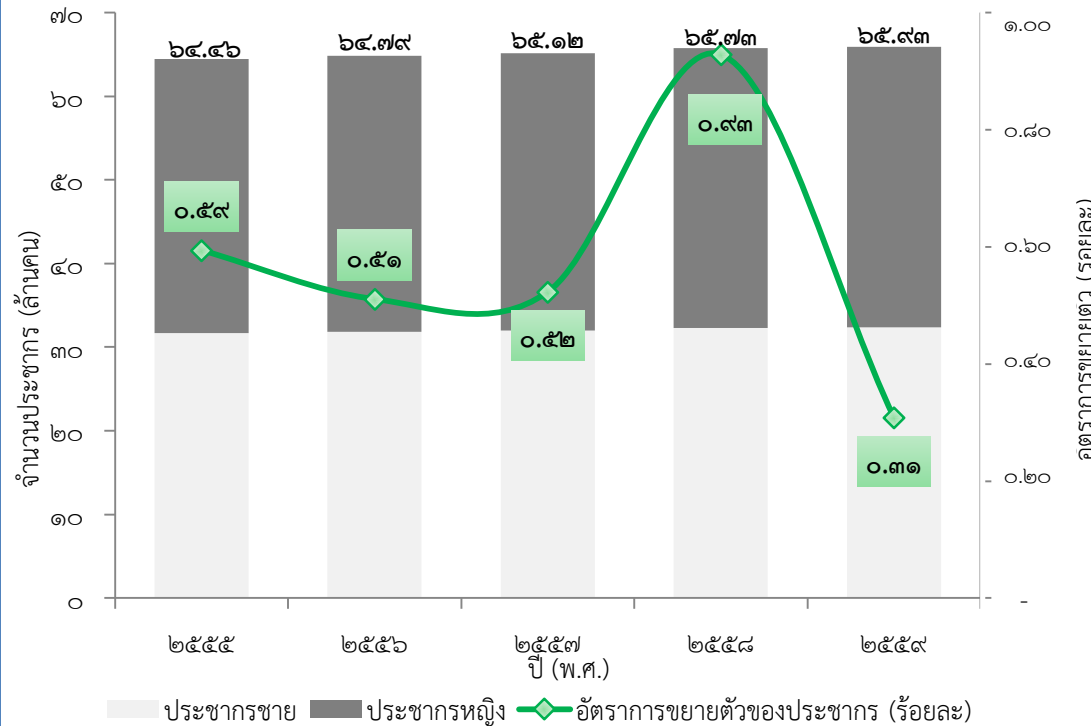
การท่องเที่ยว

สำหรับจำนวนผู้เยี่ยมเยือนชาวไทย นักท่องเที่ยวชาวต่างชาติที่เดินทางมาท่องเที่ยวในประเทศไทยและรายได้จากการท่องเที่ยว พ.ศ. ๒๕๕๕-๒๕๕๘ มีจำนวนผู้เยี่ยมเยือนชาวไทยสูงสุดใน พ.ศ. ๒๕๕๘ จำนวน ๑๓๗.๑๔ ล้านคน จำนวนนักท่องเที่ยวชาวต่างชาติที่เดินทางมาท่องเที่ยวในประเทศไทยสูงสุดใน พ.ศ.๒๕๕๘ จำนวน ๒๙.๘๘ ล้านคน และรายได้จากการท่องเที่ยวสูงสุดใน พ.ศ.๒๕๕๘ จำนวน ๑.๘๖ ล้านบาท



การเปลี่ยนแปลงทางสังคมและประชากร จำนวนประชากร

ใน พ.ศ. ๒๕๕๙ มีจำนวนประชากร ๖๕,๙๓๑,๕๕๐ คน คิดเป็นอัตราการขยายตัวของประชากรจาก พ.ศ. ๒๕๕๘ ร้อยละ ๐.๓๑ และถ้าย้อนกลับไปในอดีตตั้งแต่ พ.ศ. ๒๕๕๕ พบว่า มีการขยายตัวเพิ่มขึ้นอย่างต่อเนื่อง ซึ่งจากการขยายตัวดังกล่าวก็ส่งผลให้มีการใช้ประโยชน์จากทรัพยากรธรรมชาติเพิ่มขึ้น เนื่องจากจำนวนประชากรที่เพิ่มขึ้นทำให้มีการบริโภคเพิ่มขึ้น ใช้ทรัพยากรในการทำสิ่งปลูกสร้างที่เพิ่มขึ้นตามไปด้วย โดยสามารถพิจารณาจำนวนและอัตราการขยายตัวของประชากร พ.ศ. ๒๕๕๕-๒๕๕๙





ทรัพยากรดินและการใช้ที่ดิน

สถานการณ์และแนวโน้มการเปลี่ยนแปลงของทรัพยากรดินและการใช้ที่ดินในช่วง ๑ ปี ที่ผ่านมา

ปัจจัยขับเคลื่อน (Driving Force: D)

- ความต้องการใช้ที่ดินเพิ่มขึ้น
- การขยายตัวของเศรษฐกิจ

แรงกดดัน (Pressure: P)

- การใช้ประโยชน์ที่ดินอย่างไม่ถูกต้องและเป็นธรรม
- ปัญหาความขัดแย้งการใช้ที่ดินมีความรุนแรงมากขึ้น

สถานการณ์ (State: S)

- พื้นที่ป่าไม้ลดลง
- พื้นที่เกษตรกรรมเพิ่มขึ้น
- พื้นที่ชุมชนและสิ่งปลูกสร้างเพิ่มขึ้น
- การใช้สารเคมีทางการเกษตรเพิ่มขึ้น
- ดินอินทรีย์ ดินเค็ม เพิ่มขึ้น

การตอบสนอง (Response: R)

- การจัดทำนโยบายและแผนการบริหารจัดการที่ดิน ได้แก่ (๑) ร่างพระราชบัญญัติคณะกรรมการนโยบายที่ดินแห่งชาติ พ.ศ. (๒) ร่างพระราชบัญญัติแก้ไขเพิ่มเติมประมวลกฎหมายที่ดิน (ฉบับที่ ..) พ.ศ. และ (๓) ร่าง นโยบายและแผนการบริหารจัดการที่ดินและทรัพยากรดินของประเทศ
- การจัดการที่ดินทำกินให้ชุมชน
- การจัดทำยุทธศาสตร์การบริหารจัดการทรัพยากรดินอย่างสมดุลและยั่งยืนด้วยการฟื้นฟู ปรับปรุงดิน และอนุรักษ์ดินและน้ำ ตามกรอบการพัฒนาประเทศในช่วงแผนพัฒนาเศรษฐกิจและสังคมแห่งชาติ ฉบับที่ ๑๒

ผลกระทบ (Impact: I)

- การเสื่อมโทรมของดินทางการเกษตรเพิ่มขึ้น
- เกิดปัญหาการชะล้างพังทลายของดินในพื้นที่สูง
- ดินโคลนถล่ม



ทรัพยากรดินและการใช้ที่ดิน

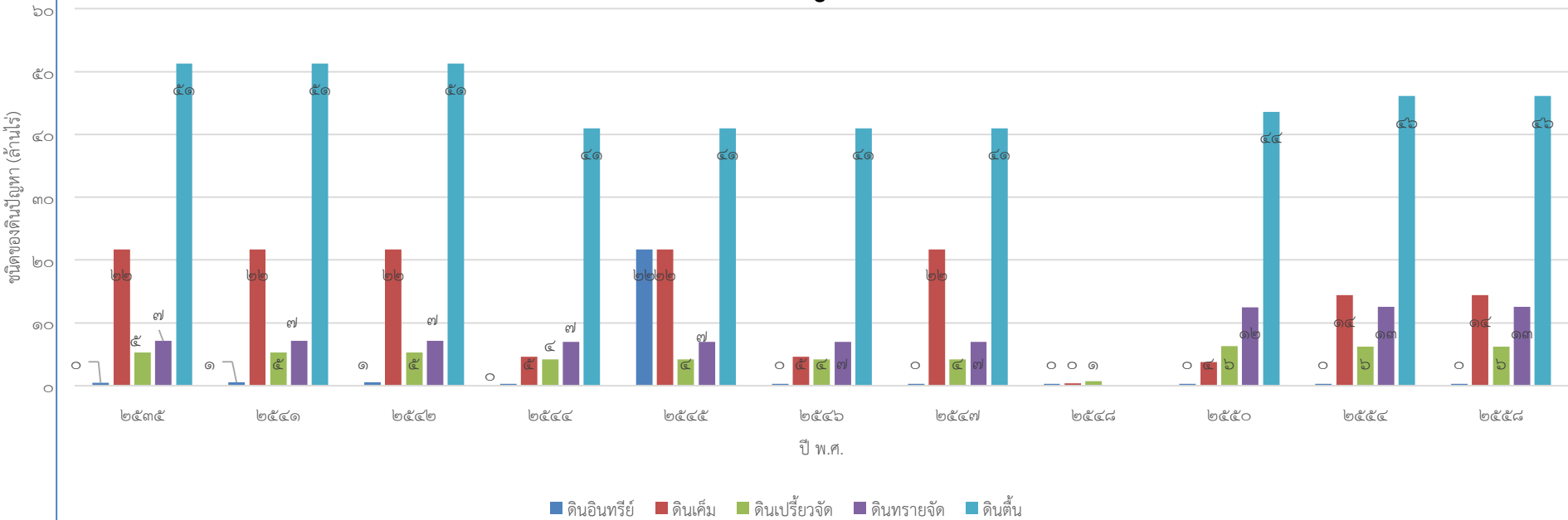
สถานการณ์และแนวโน้มการเปลี่ยนแปลงของทรัพยากรดินและการใช้ที่ดินในช่วง ๕ ปี ที่ผ่านมา

ประเด็นสถานการณ์	ทิศทางและแนวโน้มในช่วง ๕ ปีที่ผ่านมา
การใช้ประโยชน์ที่ดิน	
พื้นที่ป่า	ลดลง
พื้นที่เกษตรกรรม	เพิ่มขึ้น*
พื้นที่ชุมชนและสิ่งปลูกสร้าง	เพิ่มขึ้น*
ทรัพยากรดิน	
พื้นที่ดินที่มีปัญหา	
ดินอินทรีย์ ดินเค็ม	เพิ่มขึ้น
ดินเปรี้ยว ดินทรายจัด และดินตื้น	ลดลง
ปริมาณการใช้สารเคมีเพื่อการเกษตร	เพิ่มขึ้น
ปริมาณการใช้ปุ๋ยเคมี (กิโลกรัมต่อไร่)	เพิ่มขึ้น

หมายเหตุ : * เป็นผลมาจากมาตรการส่วนในการทำแผนที่



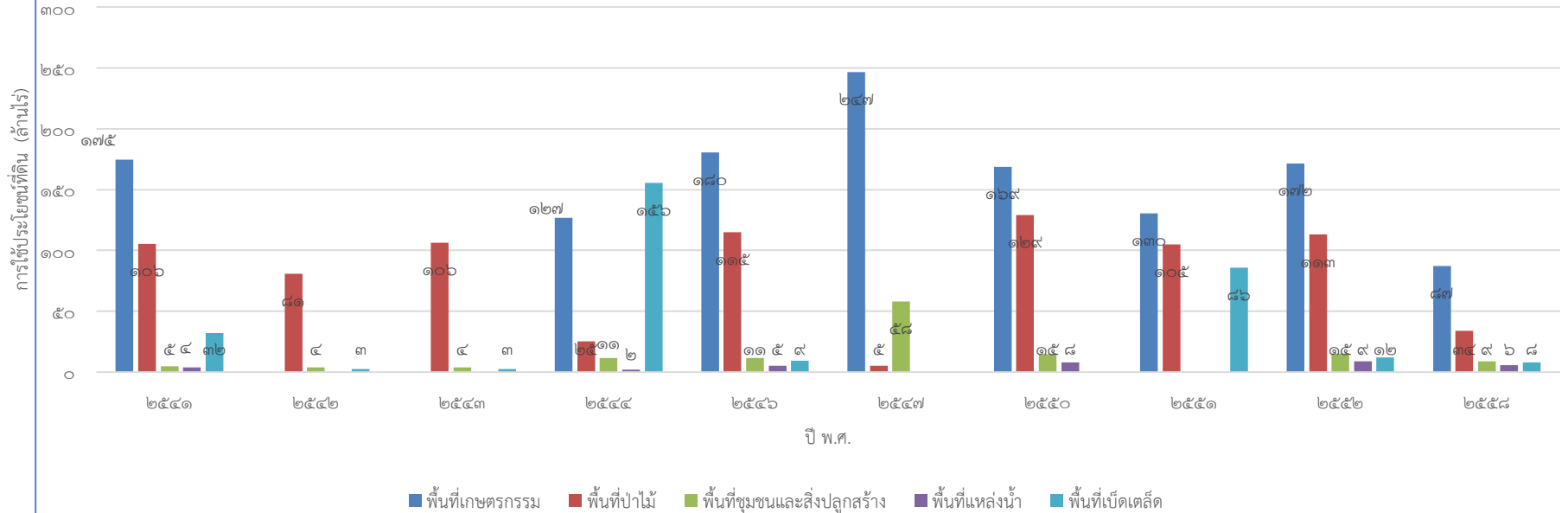
สถานการณ์และแนวโน้มการเปลี่ยนแปลงของทรัพยากรดินและการใช้ที่ดินในช่วง ๒๕ ปี ที่ผ่านมา พื้นที่ดินปัญหา





สถานการณ์และแนวโน้มการเปลี่ยนแปลงของทรัพยากรดินและการใช้ที่ดินในช่วง ๒๕ ปี ที่ผ่านมา

การใช้ประโยชน์ที่ดิน





ทรัพยากรแร่

สรุปสถานการณ์และแนวโน้มการเปลี่ยนแปลงของทรัพยากรแร่ในช่วง ๑ ปีที่ผ่านมา

ปัจจัยขับเคลื่อน (Driving Force: D)

- การพัฒนาด้านอุตสาหกรรมและพลังงาน
- การเพิ่มขึ้นของจำนวนประชากร
- การเจริญเติบโตทางเศรษฐกิจ

แรงกดดัน (Pressure: P)

- ความต้องการใช้ทรัพยากรแร่
- การขาดความรู้ ทักษะ และจิตสำนึกในการผลิตและใช้ทรัพยากรแร่

สถานการณ์ (State: S)

- มูลค่าการผลิตแร่ในประเทศไม่สามารถสรุปได้
- มูลค่าการบริโภคแร่ในประเทศไม่สามารถสรุปได้
- มูลค่าการส่งออกแร่แนวโน้มลดลง
- มูลค่าการนำเข้าแร่แนวโน้มลดลง
- จำนวนสัมปทานแร่ที่เปิดดำเนินการลดลง
- จำนวนเรื่องร้องเรียนด้านเหมืองแร่ลดลง

การตอบสนอง (Response: R)

- การประกาศใช้ “พระราชบัญญัติแร่ พ.ศ. ๒๕๖๐”
- การสำรวจและวิจัยพื้นที่เขตศักยภาพแร่ด้วยเทคโนโลยีที่ทันสมัย
- การจัดทำมาตรฐานความรับผิดชอบต่อสังคมของผู้ประกอบการอุตสาหกรรมแร่
- การส่งเสริมการทำเหมืองแร่ที่เป็นมิตรต่อสิ่งแวดล้อม
- การส่งเสริมมาตรฐานสถานประกอบการขั้นดี

ผลกระทบ (Impact: I)

- ปัญหาการปนเปื้อนสารพิษในสิ่งแวดล้อม
- ผลกระทบต่อสุขภาพของมนุษย์
- ผลกระทบต่อระบบนิเวศสิ่งแวดล้อม



สรุปสถานการณ์และแนวโน้มการเปลี่ยนแปลงของทรัพยากรแร่ในช่วง ๕ ปีที่ผ่านมา

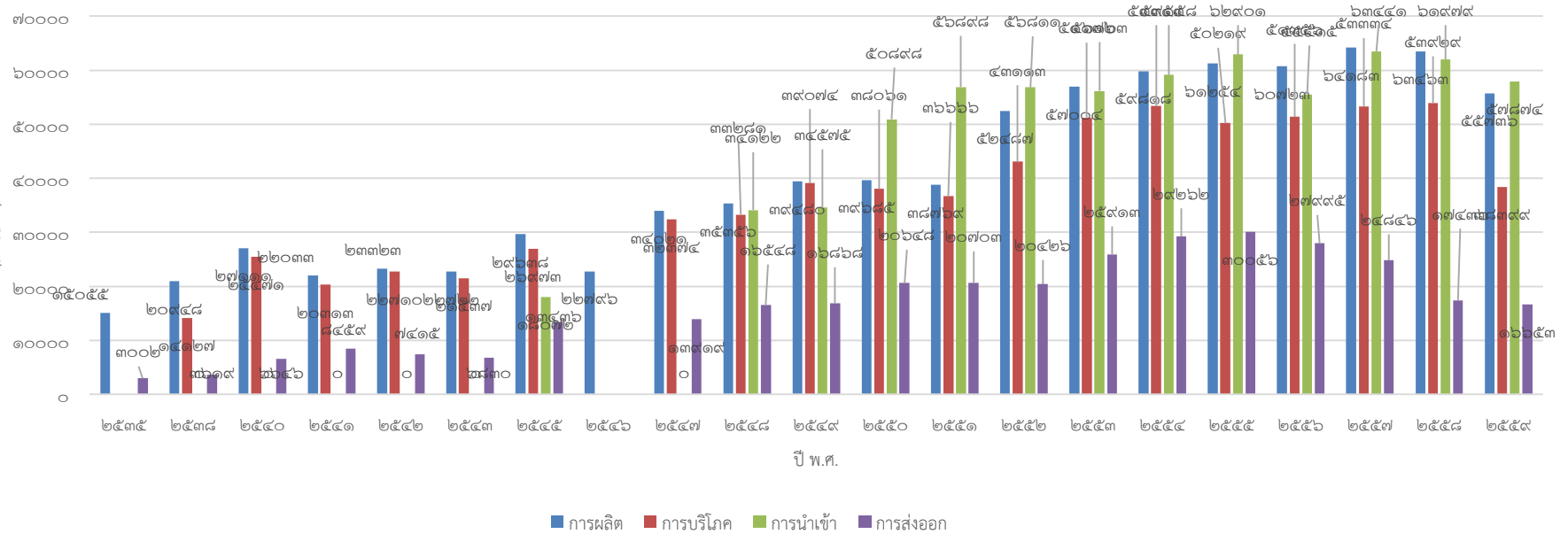
ประเด็นสถานการณ์	ทิศทางและแนวโน้มในช่วง ๕ ปีที่ผ่านมา
ทรัพยากรแร่	
การผลิตแร่ในประเทศ	เพิ่มขึ้น (ช่วง พ.ศ. ๒๕๕๕ – ๒๕๕๘) และ พ.ศ. ๒๕๕๙ ไม่สามารถสรุปได้
การบริโภคแร่	เพิ่มขึ้น (ช่วง พ.ศ. ๒๕๕๕ – ๒๕๕๘) และ พ.ศ. ๒๕๕๙ ไม่สามารถสรุปได้
การนำเข้าแร่	แนวโน้มลดลง
การส่งออกแร่	แนวโน้มลดลง
จำนวนสัมปทานแร่ (เหมืองเปิดดำเนินการ)	ลดลง
จำนวนเรื่องร้องเรียนด้านเหมืองแร่	ลดลง



สถานการณ์และแนวโน้มการเปลี่ยนแปลงของทรัพยากรแร่ในช่วง ๒๕ ปีที่ผ่านมา

มูลค่าการผลิต การบริโภค การนำเข้า และการส่งออกทรัพยากรแร่

มูลค่าการผลิต การบริโภค การนำเข้า และการส่งออกทรัพยากรแร่ (ล้านบาท)





พลังงาน

สรุปสถานการณ์และแนวโน้มการเปลี่ยนแปลงของพลังงานในช่วง ๑ ปีที่ผ่านมา

ปัจจัยขับเคลื่อน (Driving Force: D)

- การเพิ่มขึ้นของจำนวนประชากร
- การเจริญเติบโตทางเศรษฐกิจ
- การพัฒนาเทคโนโลยีในการผลิตพลังงานทดแทน

แรงกดดัน (Pressure: P)

- การเปลี่ยนแปลงของราคาพลังงาน
- การพึ่งพาการนำเข้าพลังงานจากต่างประเทศ

สถานการณ์ (State: S)

- การผลิตพลังงานขั้นต้นเพิ่มขึ้น
- การนำเข้า (สุทธิ) พลังงานขั้นต้นเพิ่มขึ้น
- การใช้พลังงานขั้นสุดท้ายเพิ่มขึ้น
- การใช้พลังงานหมุนเวียนลดลง

การตอบสนอง (Response: R)

- การปรับโครงสร้างราคาเชื้อเพลิง
- การวางแผนพลังงานในภาพรวม ด้านการพัฒนากำลังผลิตไฟฟ้าของประเทศ
- การส่งเสริมการใช้พลังงานทดแทน
- การส่งเสริมและจูงใจในการอนุรักษ์พลังงานทุกภาคส่วน

ผลกระทบ (Impact: I)

- การสะสมของก๊าซเรือนกระจก ทำให้เกิดภาวะโลกร้อน
- ปัญหามลพิษทางอากาศ
- ปัญหาต่อสภาพแวดล้อมอื่นๆ จากการใช้พลังงาน

- สัดส่วนการใช้พลังงานทดแทนเพิ่มขึ้น
- สัดส่วนการใช้พลังงานหมุนเวียนลดลงเล็กน้อย
- ดัชนีความเข้มข้นของการใช้พลังงานลดลง (การใช้พลังงานมีประสิทธิภาพดีขึ้น)
- ความยืดหยุ่นของการใช้พลังงานต่อ GDP มีแนวโน้มดีขึ้น



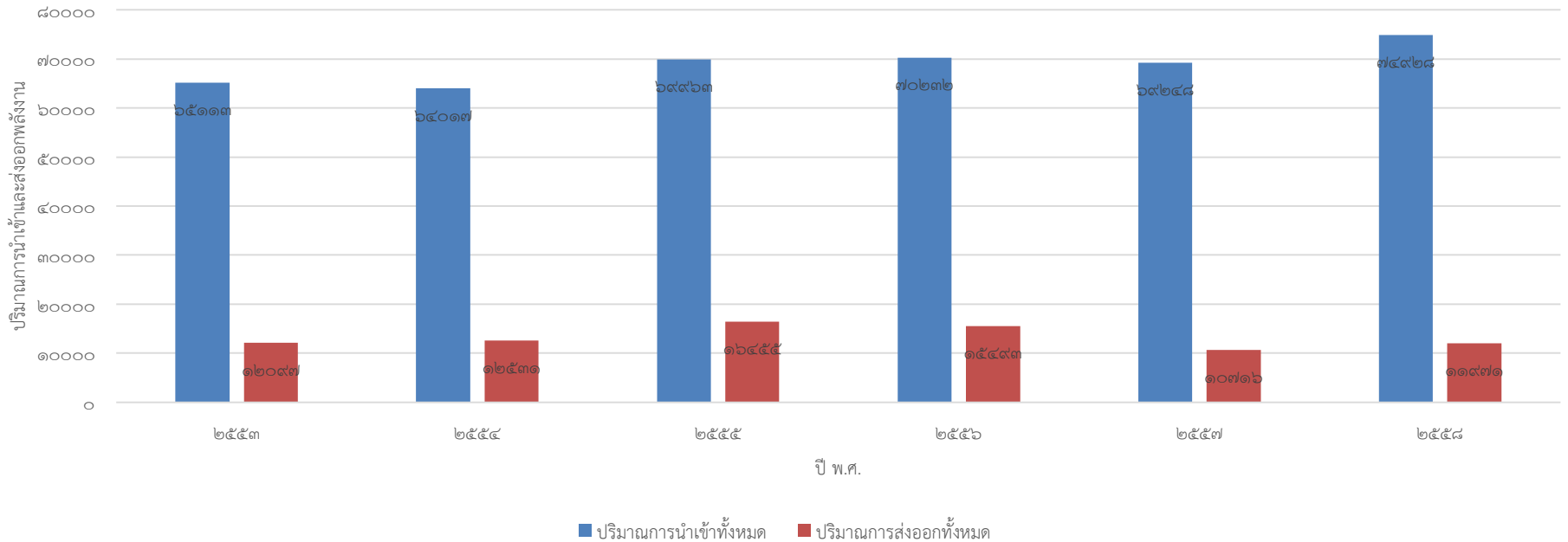
สรุปสถานการณ์และแนวโน้มการเปลี่ยนแปลงของพลังงานในช่วง ๕ ปีที่ผ่านมา

ประเด็นสถานการณ์	ทิศทางและแนวโน้มในช่วง ๕ ปีที่ผ่านมา
พลังงาน	
การผลิตพลังงานขั้นต้น	เพิ่มขึ้น
การนำเข้า (สุทธิ) พลังงานขั้นต้น	เพิ่มขึ้น
การใช้พลังงานขั้นสุดท้าย	เพิ่มขึ้น
การใช้พลังงานหมุนเวียน	ลดลง
สัดส่วนการใช้พลังงานทดแทน	เพิ่มขึ้น
สัดส่วนการใช้พลังงานหมุนเวียนต่อการใช้พลังงานขั้นสุดท้ายทั้งหมด	ลดลง
ดัชนีความเข้มข้นของการใช้พลังงาน	มีประสิทธิภาพดีขึ้น (ค่าลดลง)



สถานการณ์และแนวโน้มการเปลี่ยนแปลงของพลังงานในช่วง ๒๕ ปี ที่ผ่านมา

ปริมาณการนำเข้าและส่งออกพลังงาน





ทรัพยากรป่าไม้และสัตว์ป่า

สรุปสถานการณ์และแนวโน้มการเปลี่ยนแปลงของทรัพยากรป่าไม้และสัตว์ป่าในช่วง ๑ ปีที่ผ่านมา

ปัจจัยขับเคลื่อน (Driving Force: D)

- การเพิ่มขึ้นของจำนวนประชากร
- ความต้องการใช้ที่ดินป่าไม้เพิ่มขึ้น
- มูลค่าของทรัพยากรป่าไม้และสัตว์ป่าที่เพิ่มสูงขึ้น
- เป้าหมายพื้นที่ป่าไม้ร้อยละ ๔๐ ของเนื้อที่ประเทศภายใน ๑๐ ปี (พ.ศ. ๒๕๕๘-๒๕๖๘)

การตอบสนอง (Response: R)

- นโยบายการเพิ่มพื้นที่ป่าให้ได้ร้อยละ ๔๐ ของเนื้อที่ประเทศ
- การดำเนินงานตามอนุสัญญา CITES เพื่อแก้ไขปัญหาค้าสัตว์ป่าและพืชป่าระหว่างประเทศ
- จัดตั้งศูนย์ปฏิบัติการพิทักษ์ป่า เพื่อบูรณาการปฏิบัติงานของชุดปฏิบัติการพิเศษ ทั้ง ๓ กรม
- การปฏิบัติการ “ทวงคืนผืนป่า”

แรงกดดัน (Pressure: P)

- ปัญหาภัยพิบัติทางธรรมชาติ เช่น ปัญหาน้ำท่วม ภัยแล้ง
- การเปลี่ยนแปลงสภาพภูมิอากาศของโลก

ผลกระทบ (Impact: I)

- การสูญเสียความสมดุลของระบบนิเวศป่าไม้ของประเทศ

สถานการณ์ (State: S)

- สัดส่วนของพื้นที่ป่าไม้ไม่เหมาะสมและมีแนวโน้มลดลง
- การบุกรุกพื้นที่ป่าเพิ่มขึ้น
- การค้าสัตว์ป่าที่มีชีวิตมีเพิ่มขึ้น
- พื้นที่ถูกไฟไหม้ป่ามากขึ้น
- จำนวนและพื้นที่ป่าชุมชนเพิ่มขึ้น
- จำนวนข้อร้องเรียนลดลง



ทรัพยากรป่าไม้และสัตว์ป่า

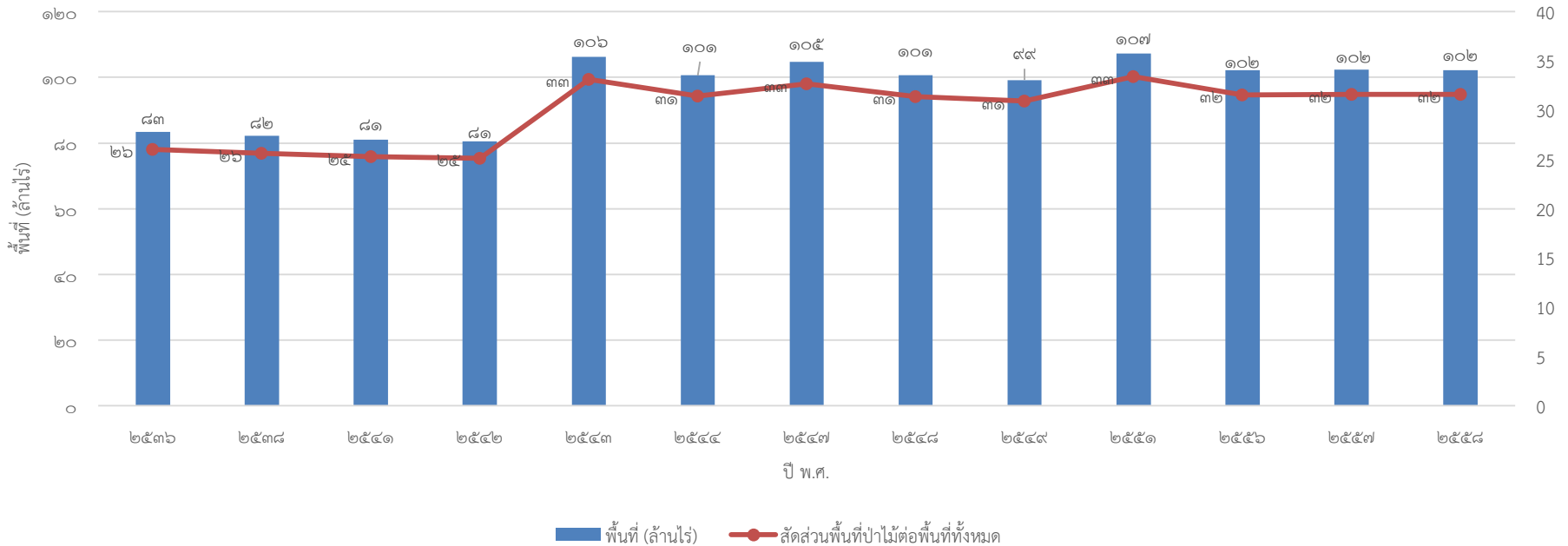
สรุปสถานการณ์และแนวโน้มการเปลี่ยนแปลงของทรัพยากรป่าไม้และสัตว์ป่าในช่วง ๕ ปีที่ผ่านมา

ทรัพยากรป่าไม้และสัตว์ป่า	ทิศทางและแนวโน้มในช่วง ๕ ปีที่ผ่านมา
พื้นที่ป่าไม้	ลดลง
จำนวนและพื้นที่ป่าชุมชนที่มีการจัดตั้ง	เพิ่มขึ้น
พื้นที่ป่าที่ถูกบุกรุก	เพิ่มขึ้น
ไฟป่า (พื้นที่ที่ถูกไฟป่า)	เพิ่มขึ้น
การค้าสัตว์ป่า	คดีเกี่ยวกับการค้าสัตว์ป่ามีการเปลี่ยนแปลงไม่มากนัก แต่จำนวนการตรวจยึดสัตว์ป่าที่มีชีวิตมีแนวโน้มเพิ่มขึ้น



สถานการณ์และแนวโน้มการเปลี่ยนแปลงของทรัพยากรป่าไม้และสัตว์ป่าในช่วง ๒๕ ปี ที่ผ่านมา

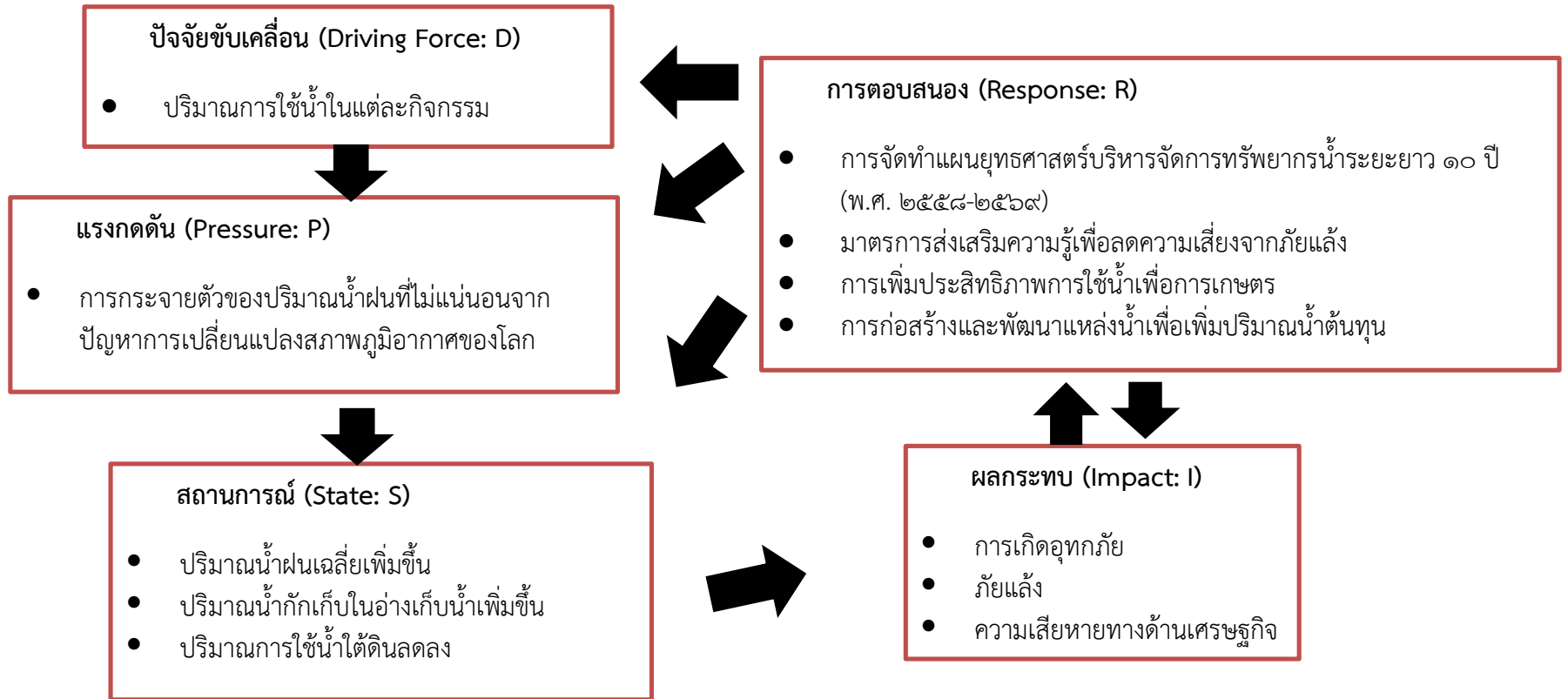
พื้นที่ป่าไม้และสัดส่วนพื้นที่ป่าไม้ต่อพื้นที่ทั้งหมด





ทรัพยากรน้ำ

สรุปสถานการณ์และแนวโน้มการเปลี่ยนแปลงของทรัพยากรน้ำในช่วง ๑ ปีที่ผ่านมา



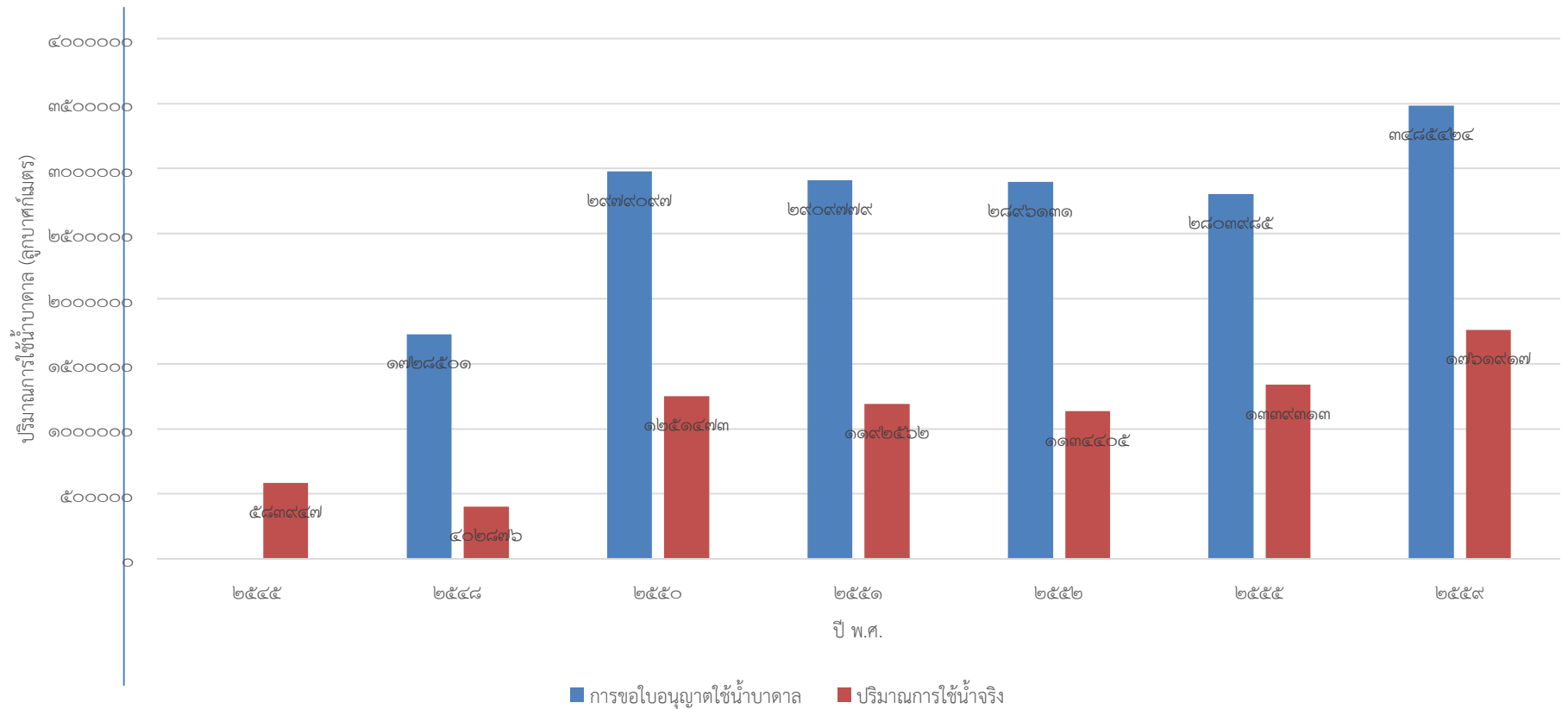


สรุปสถานการณ์และแนวโน้มการเปลี่ยนแปลงของทรัพยากรน้ำในช่วง ๕ ปีที่ผ่านมา

ประเด็นสถานการณ์	ทิศทางและแนวโน้มในช่วง ๕ ปีที่ผ่านมา
ทรัพยากรน้ำ	
ปริมาณน้ำฝนเฉลี่ย	เพิ่มขึ้น
การใช้น้ำใต้ดิน	ลดลง
ปริมาณน้ำกักเก็บและปริมาณน้ำใช้การได้	ไม่สามารถสรุปได้ แต่ในช่วงเวลาเดียวกัน พ.ศ. ๒๕๖๐ มีปริมาณ น้ำกักเก็บมากกว่า พ.ศ. ๒๕๕๙



สถานการณ์และแนวโน้มการเปลี่ยนแปลงของทรัพยากรน้ำในช่วง ๒๕ ปี ที่ผ่านมา





ทรัพยากรทางทะเลและชายฝั่ง

สรุปสถานการณ์และแนวโน้มการเปลี่ยนแปลงของทรัพยากรทางทะเลและชายฝั่งในช่วง ๑ ปีที่ผ่านมา

ปัจจัยขับเคลื่อน (Driving Force: D)

- การเจริญเติบโตทางเศรษฐกิจ
- การพัฒนาธุรกิจการท่องเที่ยว และอุตสาหกรรม
- การเพิ่มขึ้นของจำนวนประชากร

แรงกดดัน (Pressure: P)

- ภัยธรรมชาติที่ส่งผลต่อคุณภาพทรัพยากรชายฝั่ง เช่น การเปลี่ยนแปลงสภาพภูมิอากาศ อุณหภูมิน้ำทะเลที่เปลี่ยนแปลง
- การตอบสนองต่อแรงจูงใจทางเศรษฐกิจ เช่น ธุรกิจการท่องเที่ยว
- การรุกรานพื้นที่ชายฝั่งทะเล เพื่อการประกอบการ เช่น การเพาะเลี้ยงชายฝั่ง

สถานการณ์ (State: S)

- ปริมาณและมูลค่าการจับสัตว์น้ำเค็มและสัตว์น้ำจืดลดลง และคงที่ในช่วง พ.ศ. ๒๕๕๘ - ๒๕๖๐
- พื้นที่ป่าชายเลน แนวโน้มเพิ่มขึ้น
- แหล่งหญ้าทะเลและแนวปะการังเพิ่มขึ้น
- ขยะทะเล แนวโน้มลดลง
- สถานการณ์ปะการังฟอกขาว
- สัตว์ทะเลหายากเกยตื้นเพิ่มขึ้น
- ปัญหาการกัดเซาะชายฝั่งทะเลรุนแรงเพิ่มขึ้น

การตอบสนอง (Response: R)

- การประกาศใช้พระราชบัญญัติส่งเสริมการบริหารจัดการทรัพยากรทางทะเลและชายฝั่ง
- การจัดทำแผนปฏิบัติการพื้นที่เป้าหมายป้องกันและปราบปรามการบุกรุกพื้นที่ป่าชายเลน
- การอนุรักษ์และฟื้นฟูปะการัง หญ้าทะเล และป่าชายเลน
- การส่งเสริมงานวิจัยด้านการเพาะขยายพันธุ์สัตว์ทะเลหายาก
- การส่งเสริมและพัฒนาศักยภาพชุมชนในพื้นที่
- การส่งเสริมการวิจัย ศึกษา ที่บูรณาการครอบคลุมทุกมิติ
- การพัฒนาศักยภาพของหน่วยงานที่ดูแลรักษาทรัพยากรทางทะเล

ผลกระทบ (Impact: I)

- ปัญหาการพังทลายของชายฝั่ง
- ความหลากหลายทางชีวภาพลดลง
- ความเสื่อมโทรมของหญ้าทะเล ป่าชายเลน และปะการัง



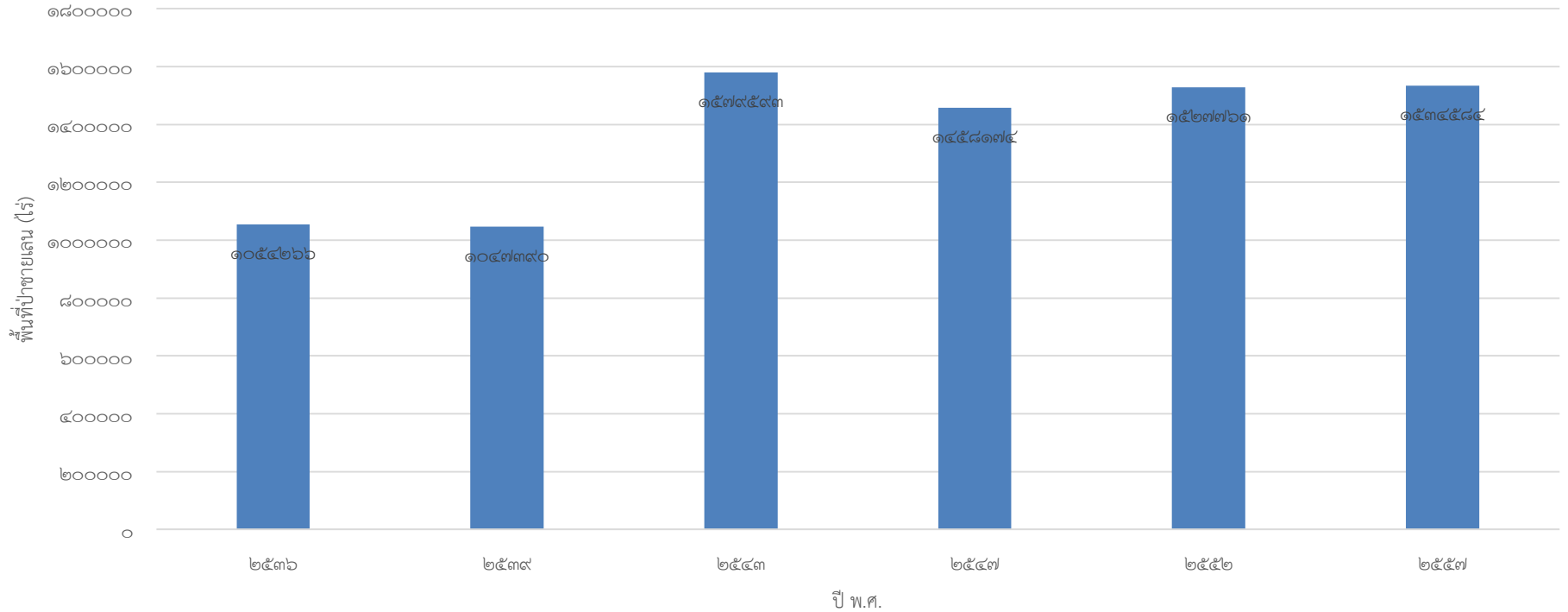
สรุปสถานการณ์และแนวโน้มการเปลี่ยนแปลงของทรัพยากรทางทะเลและชายฝั่งในช่วง ๕ ปีที่ผ่านมา

ประเด็นสถานการณ์	ทิศทางและแนวโน้มในช่วง ๕ ปีที่ผ่านมา
ทรัพยากรประมง (ปริมาณและมูลค่าการจับสัตว์น้ำเค็มและสัตว์น้ำจืด)	ลดลง (ช่วง พ.ศ. ๒๕๕๕ – ๒๕๕๗) แต่คาดการณ์ในระดับคงที่ (พ.ศ. ๒๕๕๘ – ๒๕๖๐)
พื้นที่ป่าชายเลน	เพิ่มขึ้น
หญ้าทะเล	เพิ่มขึ้น
แนวปะการัง	เพิ่มขึ้น
การกัดเซาะชายฝั่ง	รุนแรงเพิ่มขึ้น
สัตว์ทะเลหายาก (การเกยตื้น)	เพิ่มขึ้น
ขยะทะเล	ลดลง



สถานการณ์และแนวโน้มการเปลี่ยนแปลงของทรัพยากรทางทะเลและชายฝั่งในช่วง ๒๕ ปี ที่ผ่านมา

พื้นที่ป่าชายเลน

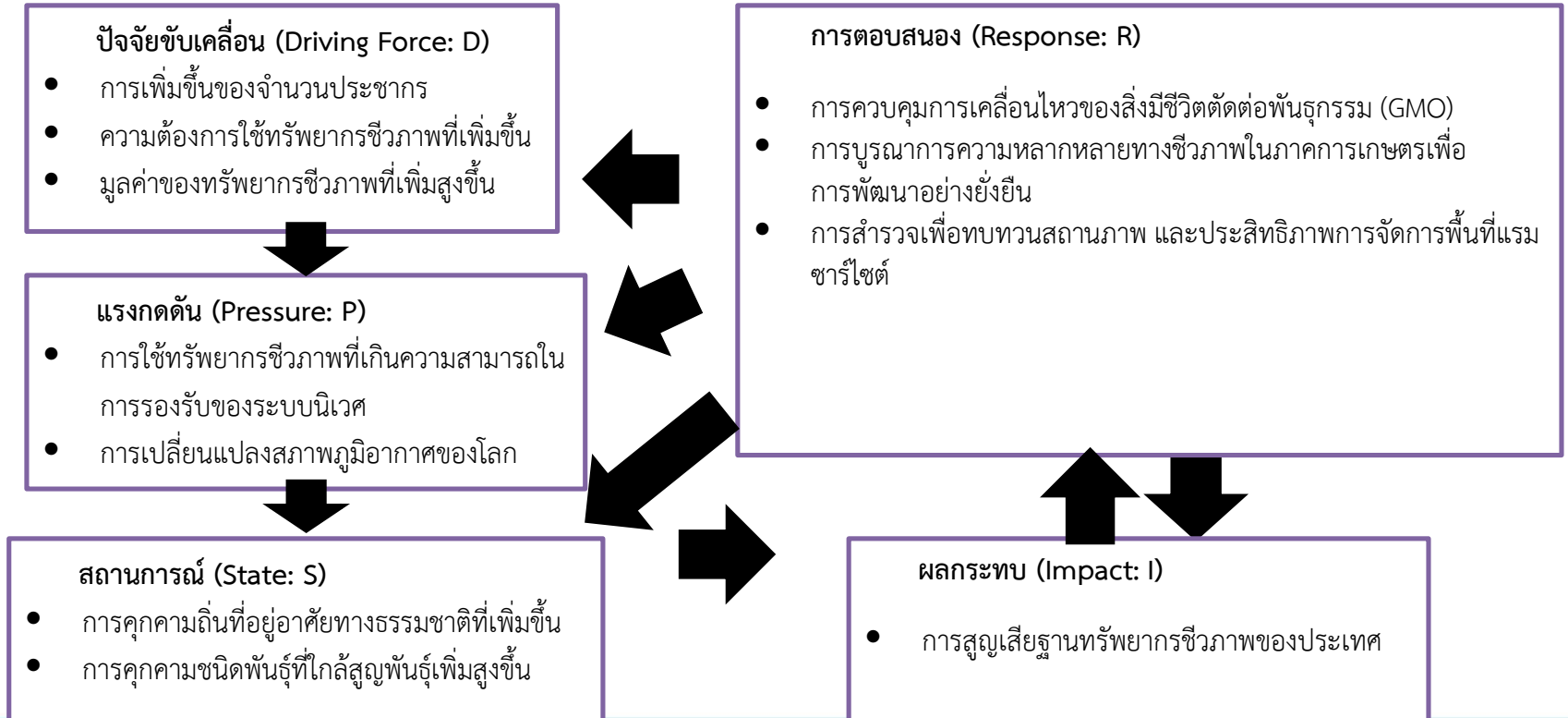


■ พื้นที่ป่าชายเลน(ไร่)



ความหลากหลายทางชีวภาพ

สรุปสถานการณ์และแนวโน้มการเปลี่ยนแปลงของความหลากหลายทางชีวภาพในช่วง ๑ ปีที่ผ่านมา





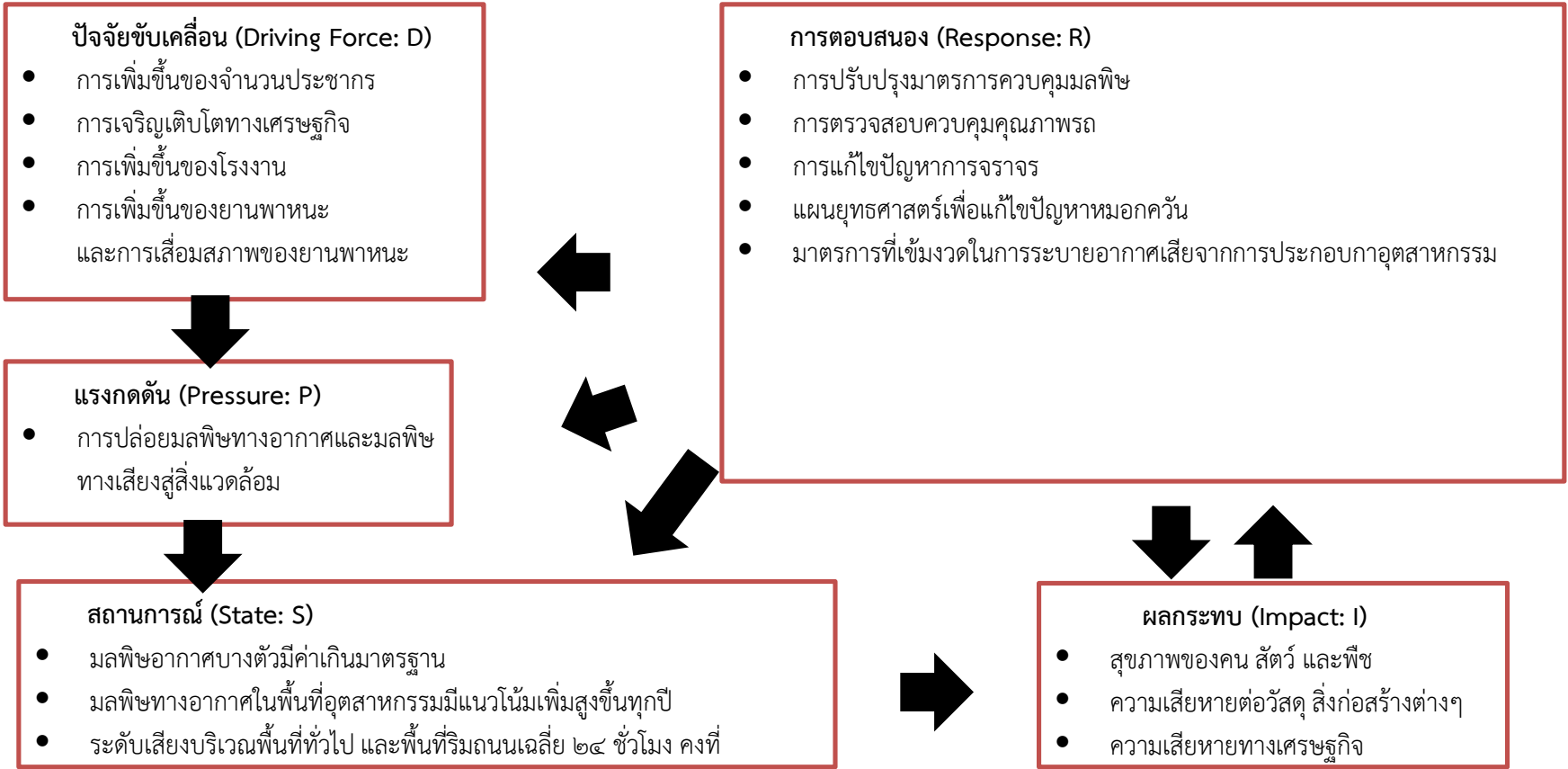
สรุปสถานการณ์และแนวโน้มการเปลี่ยนแปลงของความหลากหลายทางชีวภาพในช่วง ๕ ปีที่ผ่านมา

ประเด็นสถานการณ์	ทิศทางและแนวโน้มในช่วง ๕ ปีที่ผ่านมา
ความหลากหลายทางชีวภาพ	
การคุกคามถิ่นที่อยู่อาศัย	เสื่อมโทรมลง
พื้นที่ชุ่มน้ำ	ลดลง
ชนิดพันธุ์ที่ถูกคุกคาม	มีแนวโน้มเพิ่มขึ้นในบางกลุ่ม
ชนิดพันธุ์ต่างถิ่น	ไม่สามารถระบุได้



สถานการณ์มลพิษ (คุณภาพอากาศและเสียง)

สรุปสถานการณ์และแนวโน้มการเปลี่ยนแปลงของสถานการณ์มลพิษ (คุณภาพอากาศและเสียง) ในช่วง ๑ ปีที่ผ่านมา





คุณภาพอากาศและเสียง

สถานการณ์และแนวโน้มการเปลี่ยนแปลงของคุณภาพอากาศและเสียงในช่วง ๕ ปี ที่ผ่านมา

ประเด็นสถานการณ์	ทิศทางและแนวโน้มในช่วง ๕ ปีที่ผ่านมา
อุบัติเหตุและข้อร้องเรียนด้านมลพิษ	
สถิติการเกิดอุบัติเหตุด้านมลพิษ	เพิ่มขึ้น
ข้อร้องเรียนเกี่ยวกับปัญหามลพิษ	แนวโน้มเพิ่มขึ้น แต่ลดลงใน พ.ศ. ๒๕๕๙



ประเด็นสถานการณ์	ทิศทางและแนวโน้มในช่วง ๕ ปีที่ผ่านมา
มลพิษทางอากาศ	
ฝุ่นละอองขนาดเล็กไม่เกิน ๑๐ ไมครอน (PM ₁₀)	เพิ่มขึ้น (ไม่เกินค่ามาตรฐาน)
ฝุ่นละอองขนาดเล็กไม่เกิน ๒.๕ ไมครอน (PM _{2.5})	ลดลง (เกินค่ามาตรฐาน)
ก๊าซโอโซน (O ₃)	ลดลง (เกินค่ามาตรฐาน)
ก๊าซซัลเฟอร์ไดออกไซด์ (SO ₂) ก๊าซไนโตรเจนไดออกไซด์ (NO ₂) และก๊าซคาร์บอนมอนอกไซด์ (CO)	ลดลง (ไม่เกินค่ามาตรฐาน)
สถานการณ์หมอกควัน ๙ จังหวัดภาคเหนือตอนบน	ลดลง จาก พ.ศ. ๒๕๕๘
VOCs ในพื้นที่มาบตาพุด	คงที่



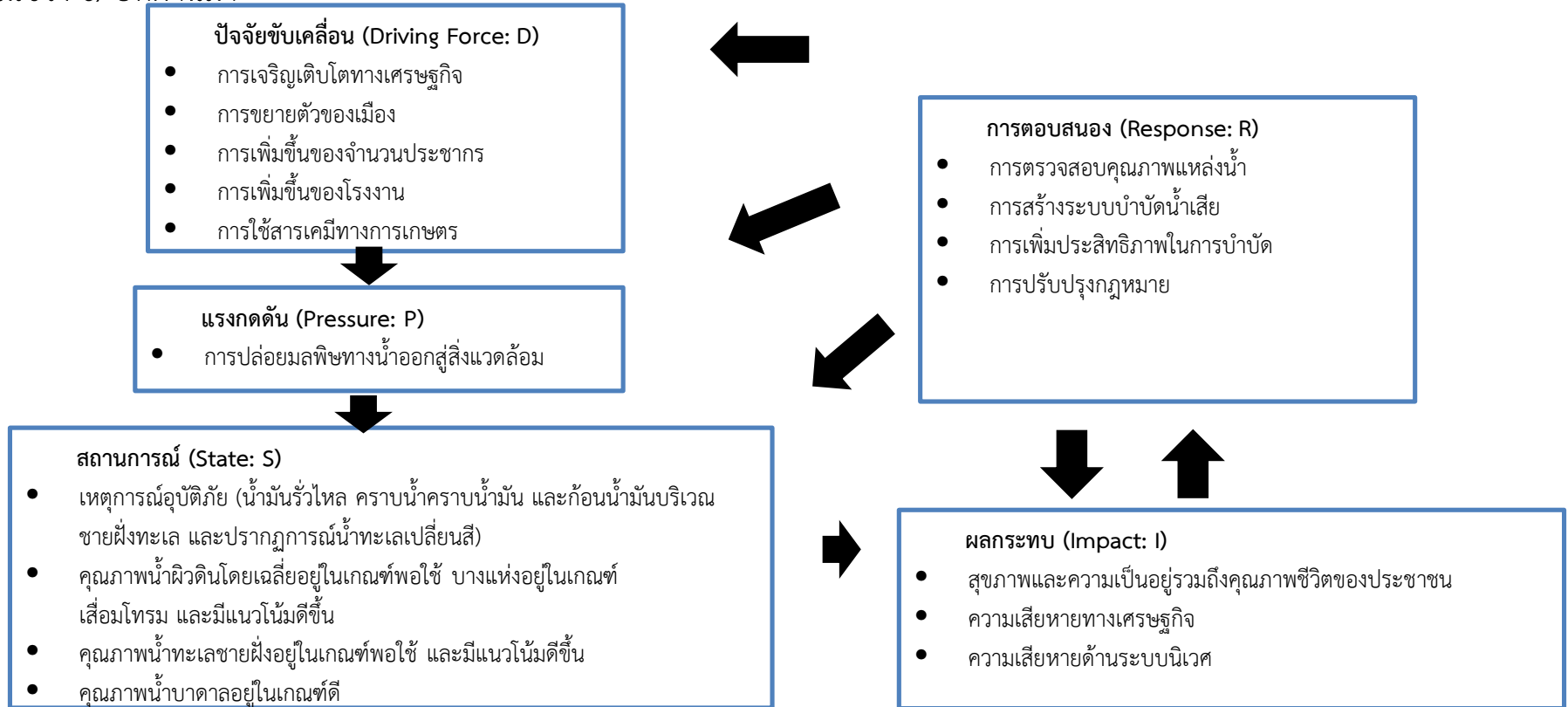
ประเด็นสถานการณ์	ทิศทางและแนวโน้มในช่วง ๕ ปีที่ผ่านมา
มลพิษทางเสียง	
ระดับเสียงพื้นที่ทั่วไปเฉลี่ย (L_{eq}) ๒๔ ชั่วโมง	คงที่ (ไม่เกินค่ามาตรฐาน)
ระดับเสียงริมถนนเฉลี่ย (L_{eq}) ๒๔ ชั่วโมง	คงที่ (ไม่เกินค่ามาตรฐาน)



สถานการณ์มลพิษ (คุณภาพแหล่งน้ำผิวดิน น้ำทะเลชายฝั่ง และน้ำบาดาล)

สรุปสถานการณ์และแนวโน้มการเปลี่ยนแปลงของสถานการณ์มลพิษ (คุณภาพแหล่งน้ำผิวดิน น้ำทะเลชายฝั่ง และน้ำบาดาล)

ในช่วง ๑ ปีที่ผ่านมา





สรุปสถานการณ์และแนวโน้มการเปลี่ยนแปลงของสถานการณ์มลพิษ (คุณภาพแหล่งน้ำผิวดิน น้ำทะเลชายฝั่ง และน้ำบาดาล)
ในช่วง ๕ ปีที่ผ่านมา

ประเด็นสถานการณ์	ทิศทางและแนวโน้มในช่วง ๕ ปีที่ผ่านมา
คุณภาพน้ำ	
คุณภาพน้ำผิวดิน	แนวโน้มคุณภาพน้ำดีขึ้น นับจาก พ.ศ. ๒๕๕๘
คุณภาพน้ำทะเลชายฝั่ง	แนวโน้มคุณภาพน้ำดีขึ้น นับจาก พ.ศ. ๒๕๕๘
คุณภาพน้ำบาดาล	อยู่ในเกณฑ์ดี



สถานการณ์มลพิษ (ขยะมูลฝอย ของเสียอันตราย และสารอันตราย)

สรุปสถานการณ์และแนวโน้มการเปลี่ยนแปลงของสถานการณ์มลพิษ (ขยะมูลฝอย ของเสียอันตราย และสารอันตราย) ในช่วง ๑ ปีที่ผ่านมา

ปัจจัยขับเคลื่อน (Driving Force: D)

- การเจริญเติบโตทางเศรษฐกิจ
- การเพิ่มขึ้นของจำนวนประชากร
- การเพิ่มขึ้นของโรงงาน
- การใช้สารเคมีในการเกษตร
- การบริโภคเพิ่มมากขึ้น

แรงกดดัน (Pressure: P)

- สมรรถนะในการกำจัดขยะที่เกิดขึ้นใหม่และขยะตกค้างสะสมในสถานที่กำจัด
- การควบคุมขยะ ของเสียอันตรายที่เกิดจากภาคอุตสาหกรรม

สถานการณ์ (State: S)

- ปริมาณขยะ ของเสียอันตราย และสารอันตราย เพิ่มขึ้น
- การนำเข้าสารอันตรายเพื่อการเกษตรและภาคอุตสาหกรรมเพิ่มขึ้น
- ปริมาณขยะที่นำกลับไปใช้ประโยชน์และได้รับการกำจัดอย่างถูกต้องเพิ่มขึ้น
- สถานที่กำจัดขยะแบบถูกต้องที่เปิดดำเนินการลดลง
- การลักลอบทิ้งของเสียอันตรายปนกับขยะชุมชน

การตอบสนอง (Response: R)

- จัดทำและดำเนินงานตาม Road map การจัดการขยะมูลฝอยและของเสียอันตราย
- จัดทำแผนแม่บทการบริหารจัดการขยะมูลฝอยของประเทศ
- (ร่าง) ยุทธศาสตร์การจัดการซากผลิตภัณฑ์เครื่องใช้ไฟฟ้าและอิเล็กทรอนิกส์เชิงบูรณาการ พ.ศ. ๒๕๕๗-๒๕๖๔
- การจัดทำศูนย์รวบรวมของเสียอันตรายระดับจังหวัด
- จัดทำแผนการจัดการกากอุตสาหกรรม ๕ ปี (พ.ศ. ๒๕๕๘-๒๕๖๒)
- จัดทำแผนแม่บทการจัดการมูลฝอยติดเชื้อ พ.ศ. ๒๕๕๙-๒๕๖๔

ผลกระทบ (Impact: I)

- ความเสียหายทางเศรษฐกิจ
- สุขภาพและความเป็นอยู่รวมถึงคุณภาพชีวิตของประชาชน



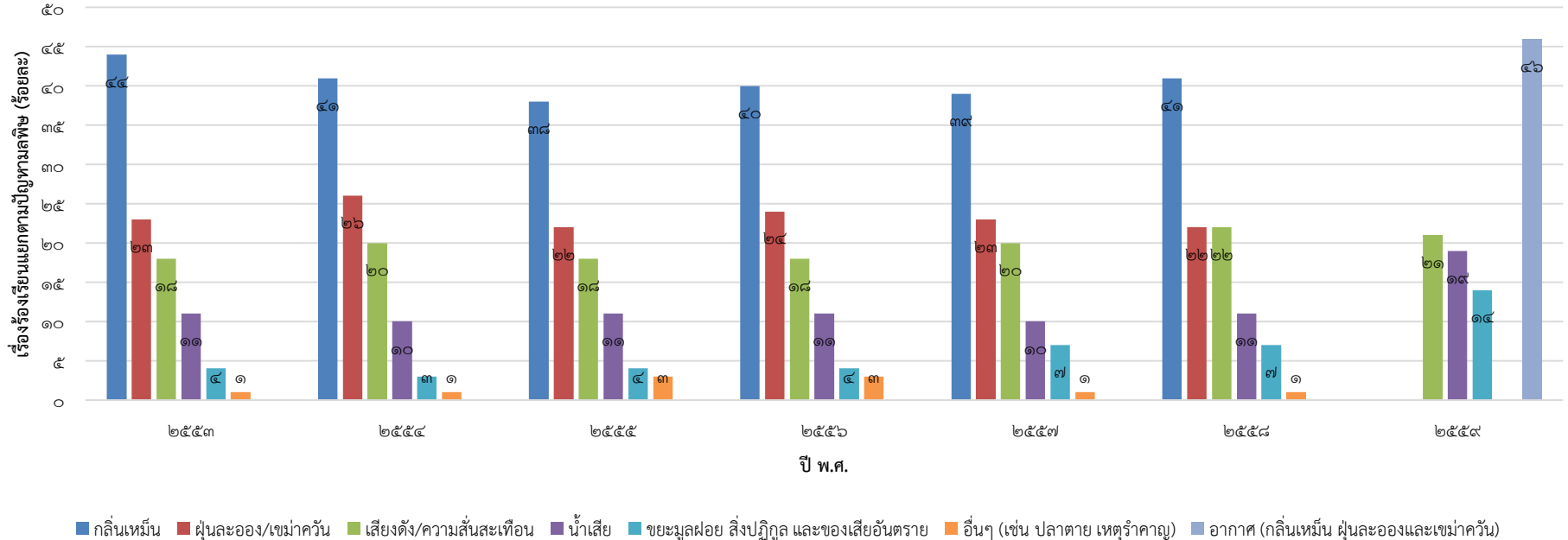
สรุปลสถานการณ์และแนวโน้มการเปลี่ยนแปลงของสถานการณ์มลพิษ (ขยะมูลฝอย ของเสียอันตราย และสารอันตราย) ในช่วง ๕ ปีที่ผ่านมา

ประเด็นสถานการณ์	ทิศทางและแนวโน้มในช่วง ๕ ปีที่ผ่านมา
ขยะ ของเสียอันตราย และสารอันตราย	
ปริมาณขยะชุมชน	เพิ่มขึ้น
การกำจัดขยะอย่างถูกต้อง	เพิ่มขึ้น
สถานที่กำจัดขยะแบบถูกต้องที่เปิดดำเนินการ	ลดลง
การคัดแยกและใช้ประโยชน์จากขยะมูลฝอย	เพิ่มขึ้น
ปริมาณของเสียอันตรายจากชุมชน	เพิ่มขึ้น
ปริมาณของเสียอันตรายภาคอุตสาหกรรม	เพิ่มขึ้น
ปริมาณมูลฝอยติดเชื้อ	เพิ่มขึ้น
การนำเข้าสารอันตรายเพื่อการเกษตร	เพิ่มขึ้น
การนำเข้าสารอันตรายภาคอุตสาหกรรม	เพิ่มขึ้น



สรุปสถานการณ์และแนวโน้มการเปลี่ยนแปลงของสถานการณ์มลพิษ ในช่วง ๒๕ ปีที่ผ่านมา

สัดส่วนเรื่องร้องเรียนแยกตามปัญหามลพิษ





สิ่งแวดล้อมชุมชน

สรุปสถานการณ์และแนวโน้มการเปลี่ยนแปลงของสิ่งแวดล้อมชุมชน ในช่วง ๑ ปีที่ผ่านมา





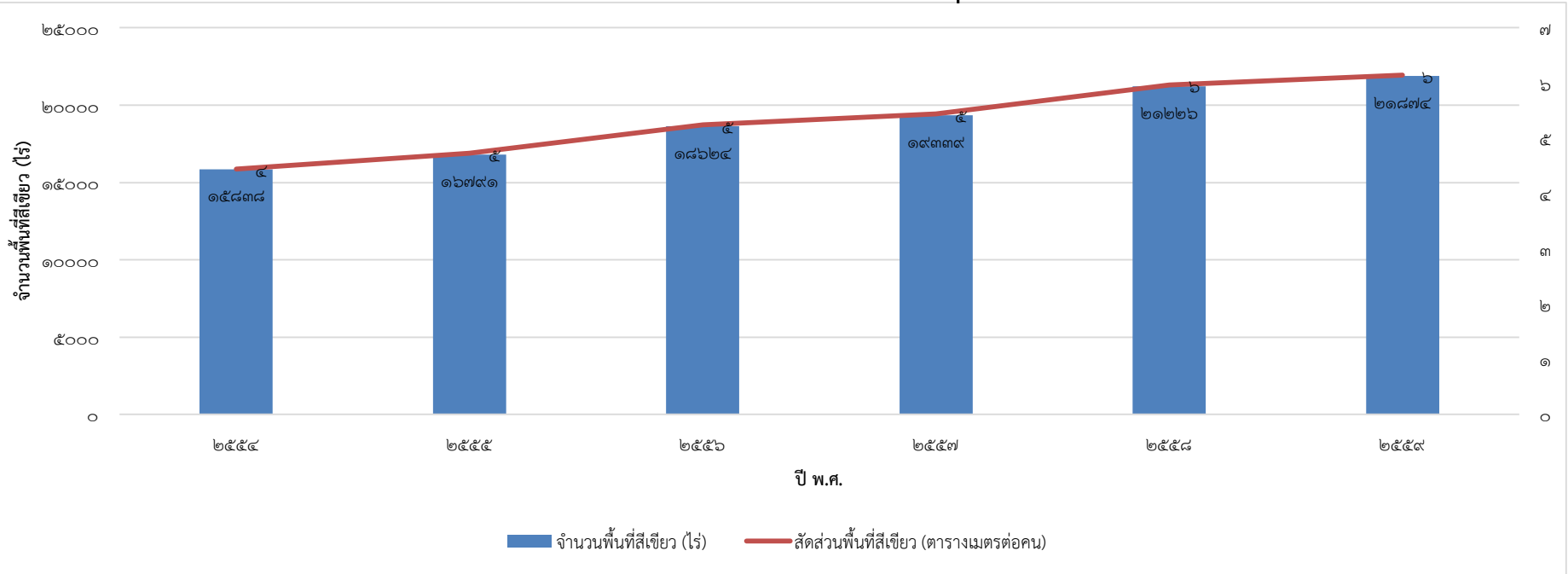
สรุปสถานการณ์และแนวโน้มการเปลี่ยนแปลงของสิ่งแวดล้อมชุมชน ในช่วง ๕ ปีที่ผ่านมา

ประเด็นสถานการณ์	ทิศทางและแนวโน้มในช่วง ๕ ปี ที่ผ่านมา
จำนวนประชากรในเขตเทศบาล	เพิ่มขึ้น
ปริมาณขยะมูลฝอย	เพิ่มขึ้น
พื้นที่สีเขียวในกรุงเทพมหานคร	เพิ่มขึ้น
ภูมิทัศน์	ไม่สามารถระบุได้



สรุปสถานการณ์และแนวโน้มการเปลี่ยนแปลงของสิ่งแวดล้อมชุมชน ในช่วง ๒๕ ปีที่ผ่านมา

จำนวนและสัดส่วนพื้นที่สีเขียวในกรุงเทพฯ





สิ่งแวดล้อมธรรมชาติและศิลปกรรม

สรุปสถานการณ์และแนวโน้มการเปลี่ยนแปลงของสิ่งแวดล้อมธรรมชาติและศิลปกรรมในช่วง ๑ ปีที่ผ่านมา

ปัจจัยขับเคลื่อน (Driving Force : D)

- การส่งเสริมการท่องเที่ยว
- การเจริญเติบโตทางเศรษฐกิจ

แรงกดดัน (Pressure : P)

- การขยายตัวของชุมชนเมืองและการตั้งถิ่นฐาน
- การบริหารจัดการแหล่งธรรมชาติยังมีการจัดการที่ไม่ดีพอ
- การพัฒนาพื้นที่โดยรอบแหล่งธรรมชาติและศิลปกรรม

สถานการณ์ (State : S)

- จำนวนแหล่งที่ประกาศเป็นแหล่งธรรมชาติอันควรอนุรักษ์แหล่งธรรมชาติไม่เปลี่ยนแปลง
- จำนวนแหล่งอันควรอนุรักษ์ทางธรณีวิทยาประเภทแหล่งธรรมชาติที่ได้รับการประเมินมาตรฐานคุณภาพสิ่งแวดล้อมไม่เปลี่ยนแปลง
- การประกาศเขตพื้นที่เมืองเก่าเพิ่มขึ้น
- จำนวนย่านชุมชนเพิ่มขึ้น
- จำนวนโบราณสถานเพิ่มขึ้น
- จำนวนมรดกโลกไม่เปลี่ยนแปลง

การตอบสนอง (Response : R)

- การจัดทำมาตรฐานสิ่งแวดล้อมแหล่งธรรมชาติ
- พัฒนาโปรแกรมการติดตามและประเมินคุณภาพสิ่งแวดล้อมแหล่งธรรมชาติอันควรอนุรักษ์
- จัดทำแผนพัฒนาการอนุรักษ์สิ่งแวดล้อมศิลปกรรม โดยมีการขับเคลื่อนงานการอนุรักษ์สิ่งแวดล้อมธรรมชาติและศิลปกรรมท้องถิ่น และการขับเคลื่อนภารกิจด้านศิลปกรรม
- (ร่าง) แผนแม่บทการจัดการสิ่งแวดล้อมชุมชน

ผลกระทบ (Impact : I)

- ความเสื่อมโทรมของแหล่งธรรมชาติและศิลปกรรม





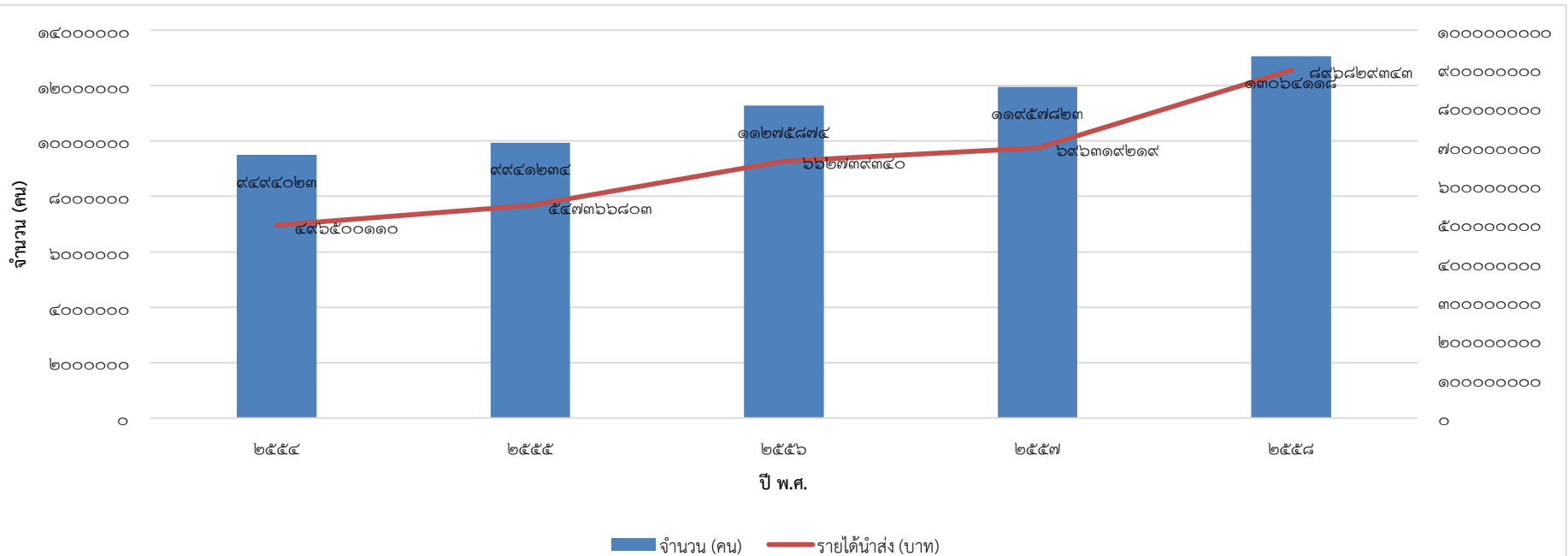
สรุปสถานการณ์และแนวโน้มการเปลี่ยนแปลงของสิ่งแวดล้อมธรรมชาติและศิลปกรรมในช่วง ๕ ปีที่ผ่านมา

ประเด็นสถานการณ์	ทิศทางและแนวโน้มในช่วง ๕ ปี ที่ผ่านมา
จำนวนแหล่งที่ประกาศเป็นแหล่งธรรมชาติอันควรอนุรักษ์	ไม่เปลี่ยนแปลง
จำนวนแหล่งอันควรอนุรักษ์ทางธรณีวิทยาประเภทแหล่งธรรมชาติที่ได้รับการประเมินมาตรฐานคุณภาพสิ่งแวดล้อม	ไม่เปลี่ยนแปลง
การประกาศเขตพื้นที่เมืองเก่า	เพิ่มขึ้น
จำนวนย่านชุมชนเก่า	เพิ่มขึ้น
จำนวนโบราณสถาน	เพิ่มขึ้น
จำนวนมรดกโลก	ไม่เปลี่ยนแปลง
การขึ้นทะเบียนอยู่ในบัญชีรายชื่อเบื้องต้น (Tentative List)	เพิ่มขึ้น



สรุปสถานการณ์และแนวโน้มการเปลี่ยนแปลงของสิ่งแวดล้อมธรรมชาติและศิลปกรรมในช่วง ๒๕ ปีที่ผ่านมา

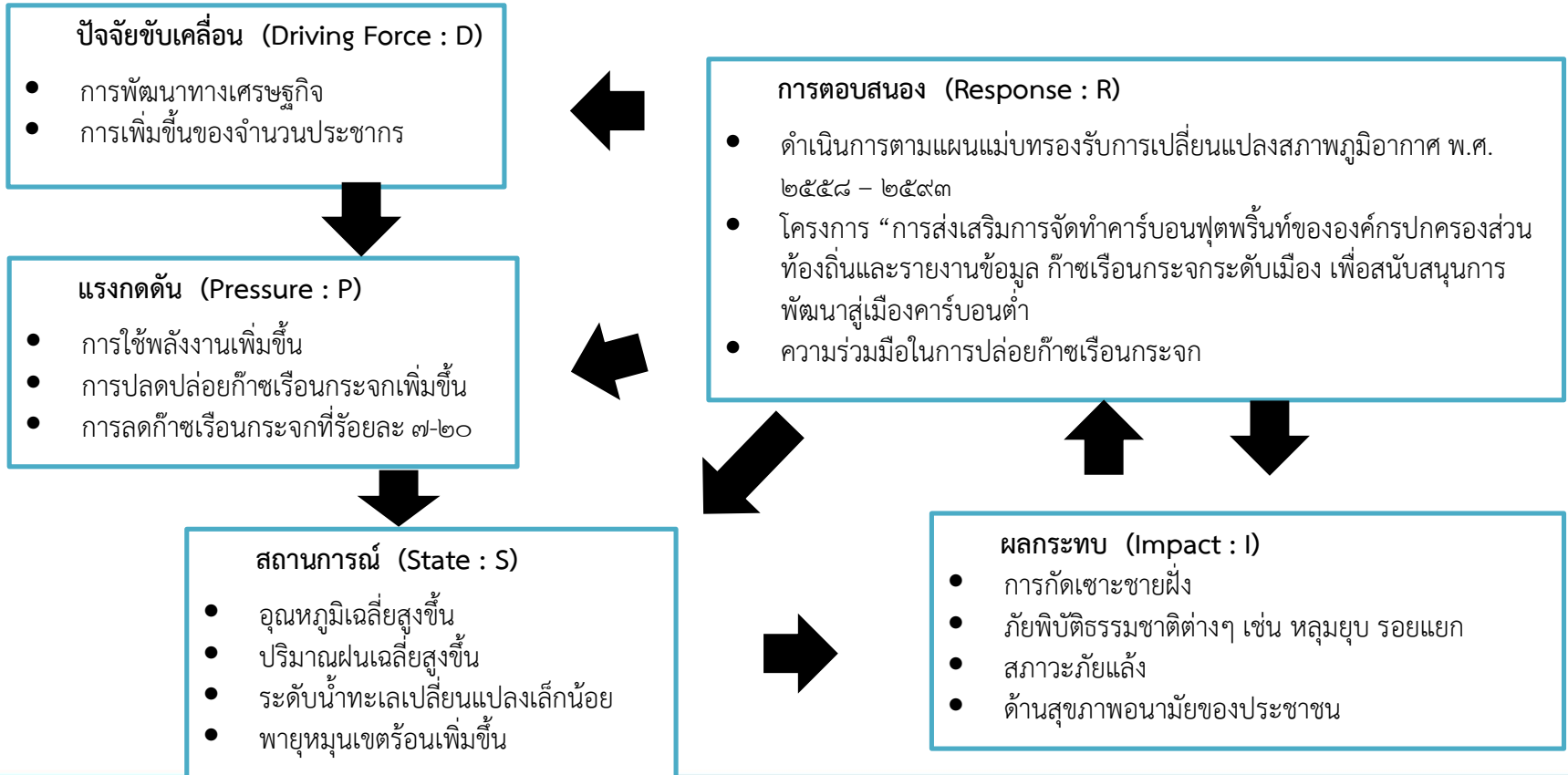
จำนวนนักท่องเที่ยวที่เข้าชมอุทยานแห่งชาติทั่วประเทศ





การเปลี่ยนแปลงสภาพภูมิอากาศและภัยพิบัติ

สรุปสถานการณ์และแนวโน้มการเปลี่ยนแปลงของการเปลี่ยนแปลงสภาพภูมิอากาศและภัยพิบัติในช่วง ๑ ปีที่ผ่านมา





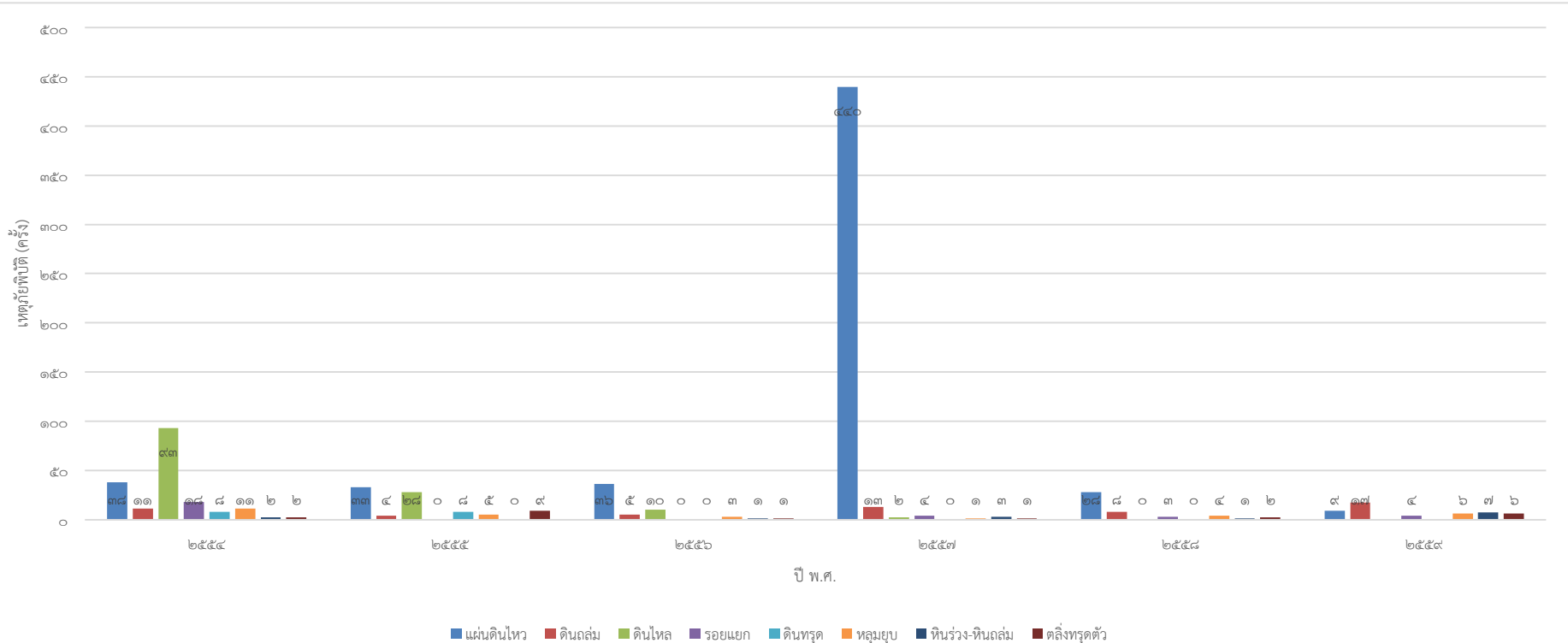
สรุปสถานการณ์และแนวโน้มการเปลี่ยนแปลงของการเปลี่ยนแปลงสภาพภูมิอากาศและภัยพิบัติในช่วง ๑ ปีที่ผ่านมา

ประเด็นสถานการณ์	ทิศทางและแนวโน้มในช่วง ๕ ปี ที่ผ่านมา
อุณหภูมิเฉลี่ย	เพิ่มขึ้น
ปริมาณฝนเฉลี่ย	เพิ่มขึ้น
พายุหมุนเขตร้อน	เพิ่มขึ้น
ระดับน้ำทะเล	เปลี่ยนแปลงเล็กน้อย



สรุปสถานการณ์และแนวโน้มการเปลี่ยนแปลงของการเปลี่ยนแปลงสภาพภูมิอากาศและภัยพิบัติในช่วง ๒๕ ปีที่ผ่านมา

เหตุภัยพิบัติธรรมชาติที่เกิดขึ้นในประเทศไทย





HOT ISSUE

ทรัพยากรป่าไม้ : ป่าไม้ถือเป็นองค์ประกอบพื้นฐานที่ส่งผลต่อความอุดมสมบูรณ์ของทรัพยากรธรรมชาติอื่นๆ ทั้งแหล่งน้ำ ดิน สัตว์ป่า และความหลากหลายทางชีวภาพ การลดลงของพื้นที่ป่าไม้อย่างต่อเนื่องและด้วยอัตราที่รวดเร็วส่งผลกระทบต่อที่ชัดเจนในปัจจุบันโดยเฉพาะปัญหาภัยแล้ง และอุทกภัย ซึ่งถือเป็นปัญหาเรื้อรังที่จำเป็นต้องอาศัยกระบวนการจัดการเชิงบูรณาการจากทุกภาคส่วน นอกจากนี้ยังพบปัญหาการเข้าไปใช้ประโยชน์อย่างไม่ถูกต้องในพื้นที่ป่าไม้ ทั้งในเขตป่าสงวนแห่งชาติ เขตอุทยานแห่งชาติ เขตรักษาพันธุ์สัตว์ป่า เขตห้ามล่าสัตว์ป่าและที่ดินสาธารณะอีกจำนวนมาก ทั้งหมดนี้ส่งผลกระทบต่อสถานภาพทางด้านเศรษฐกิจ สังคม และสิ่งแวดล้อมของประเทศเป็นอย่างมาก





การพัฒนาเชิงพื้นที่ : การแก้ไขปัญหาพื้นที่ป่าไม้ของประเทศอย่างยั่งยืน จำเป็นต้องปรับปรุงทั้งในส่วนของนโยบายและแผนให้สอดคล้องกับสภาพปัญหาในพื้นที่อย่างแท้จริง ประกอบกับการบังคับใช้มาตรการทางกฎหมายอย่างจริงจัง โดยอาศัยกระบวนการมีส่วนร่วมของชุมชนและภาคส่วนที่เกี่ยวข้อง เพื่อควบคุมการใช้พื้นที่ป่าไม้อย่างถูกต้องและเป็นธรรม

พื้นที่ดำเนินการเร่งด่วน คือ พื้นที่ป่าอนุรักษ์ที่ถูกบุกรุกในระดับวิกฤตรุนแรง ๑๒ จังหวัด ได้แก่ เพชรบูรณ์ พิษณุโลก สุโขทัย น่าน ลำปาง อุบลราชธานี นครราชสีมา เลย กระบี่ เชียงใหม่ ตาก และแม่ฮ่องสอน



สถานการณ์มลพิษ : การจัดการขยะมูลฝอยและของเสียอันตราย เป็นวาระแห่งชาติ ที่ทุกภาคส่วนต้องเร่งดำเนินการบริหารจัดการขยะมูลฝอยและของเสียอันตรายที่เป็นปัญหาด้านสิ่งแวดล้อมที่สำคัญของประเทศ ให้ดำเนินการได้อย่างถูกต้อง เนื่องจากปริมาณของขยะมูลฝอยที่เพิ่มขึ้นจากการขยายตัวของการบริโภคและการขยายตัวทางเศรษฐกิจ โดยเฉพาะอย่างยิ่ง ภาคการท่องเที่ยว และปัญหามลพิษที่เกิดจากการตกค้างของขยะมูลฝอยในสถานที่กำจัดขยะมูลฝอยที่ดำเนินการอย่างไม่ถูกต้อง นอกจากนี้ ปัญหาในการบริหารจัดการของเสียอันตราย ทั้งในส่วนของของเสียอันตรายชุมชน กากอุตสาหกรรม และมูลฝอยติดเชื้อ ซึ่งต้องได้รับการกำจัดอย่างถูกต้องตามหลักวิชาการ เพื่อป้องกันอันตรายทั้งด้านการปนเปื้อนลงสู่ธรรมชาติ และผลกระทบต่อสุขภาพของประชาชน



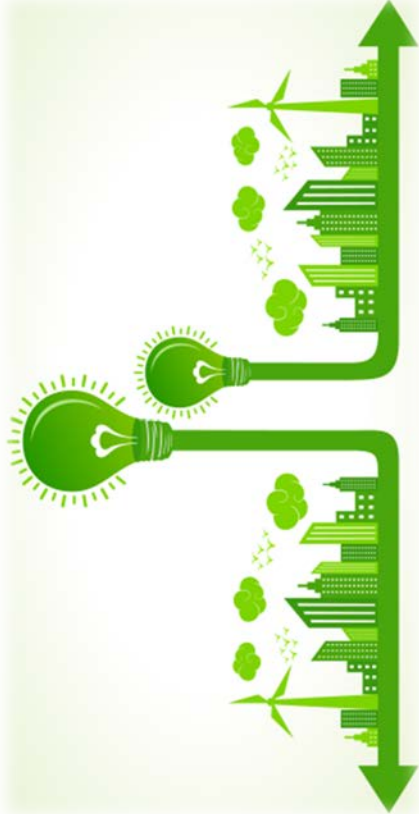


การพัฒนาเชิงพื้นที่ : แนวทางการบริหารจัดการขยะมูลฝอยและของเสียอันตรายแบบครบวงจร ตั้งแต่การลดปริมาณของเสียที่แหล่งกำเนิด ตลอดจนการนำกลับมาใช้ประโยชน์ใหม่ และกำจัดขั้นสุดท้ายตามหลักการดำเนินงาน ด้าน 3Rs คือ การลดการใช้ (Reduce) การใช้ซ้ำ (Reuse) และการนำกลับมาใช้ใหม่ (Recycle) โดยเน้นการมีส่วนร่วมของทุกภาคส่วน รวมถึงการส่งเสริมและสนับสนุนให้องค์กรปกครองส่วนท้องถิ่น มีการรวมกลุ่มกัน (Clustering) ในการเก็บรวบรวมและขนส่งของเสียอันตรายแบบศูนย์รวม เพื่อบริหารจัดการขยะมูลฝอยและของเสียอันตรายแบบครบวงจรโดยใช้เทคโนโลยีที่เหมาะสม และเน้นการนำกลับมาใช้ประโยชน์ในรูปของทรัพยากรใหม่หรือแปรรูปเป็นพลังงานทดแทน (Waste to energy) และการเสริมสร้างสมรรถนะด้านการจัดการขยะมูลฝอยและของเสียอันตรายจากชุมชนให้กับองค์กรปกครองส่วนท้องถิ่น โดยกำหนดมาตรการในการจัดการ ๓ มาตรการ ได้แก่ มาตรการลดการเกิดขยะมูลฝอยและของเสียอันตรายที่แหล่งกำเนิด มาตรการเพิ่มศักยภาพการจัดการขยะมูลฝอยและของเสียอันตราย และมาตรการส่งเสริมการบริหารจัดการขยะมูลฝอยและของเสียอันตราย โดยมีเป้าหมายการดำเนินงานการจัดการขยะมูลฝอยและของเสียอันตราย ตามแผนแม่บทการบริหารจัดการขยะมูลฝอยของประเทศ (พ.ศ. ๒๕๕๙-๒๕๖๔) และสอดคล้องกับทิศทางแผนพัฒนาเศรษฐกิจและสังคมแห่งชาติ ฉบับที่ ๑๒ (พ.ศ. ๒๕๖๐-๒๕๖๔)





พื้นที่ดำเนินการเร่งด่วน ในด้านการจัดการขยะมูลฝอย กล่าวคือ เป็นจังหวัดที่มีปัญหาในเรื่องของการเก็บขนขยะมูลฝอย การกำจัดขยะมูลฝอยที่ไม่ถูกต้อง และปริมาณขยะมูลฝอยสะสม ได้แก่ จังหวัดฉะเชิงเทรา นครศรีธรรมราช ขอนแก่น ร้อยเอ็ด และพระนครศรีอยุธยา ส่วนจังหวัดที่มีปริมาณของเสียอันตรายชุมชนเกิดขึ้นมากกว่า ๕,๐๐๐ ตันต่อปี จำนวน ๕ จังหวัด ได้แก่ กรุงเทพมหานคร จังหวัดนครราชสีมา ขอนแก่น อุบลราชธานี และเชียงใหม่



การเปลี่ยนแปลงสภาพภูมิอากาศ : การเปลี่ยนแปลงสภาพภูมิอากาศมีสาเหตุสำคัญมาจาก การปล่อยก๊าซเรือนกระจกผ่านกิจกรรมของมนุษย์ ส่งผลต่ออุณหภูมิ ปริมาณฝน พายุหมุนเขตร้อน ทำให้ฤดูกาลต่างๆ เปลี่ยนแปลงไป โดยทำให้มีฤดูร้อนที่ยาวนานขึ้น มีฤดูหนาวที่สั้นลง เกิดภาวะแห้งแล้งและอุทกภัยที่มี ความรุนแรง ซึ่งการเปลี่ยนแปลงสภาพภูมิอากาศส่งผลกระทบต่อประชากรไทยในหลายด้าน ทั้งทางด้านการเกษตรมีผลกระทบรุนแรงต่อพืชผลการเกษตรที่สำคัญหลายชนิด โดยเฉพาะ ข้าว ข้าวโพด อ้อย การเลี้ยงสัตว์ และการประมง ด้านสุขภาพ ส่งผลให้สภาพอากาศเอื้ออำนวยต่อการขยายพันธุ์ของแมลงสามารถฟักตัวและเจริญเติบโตได้ดี เป็นสาเหตุให้เกิดโรคระบาด ด้านระบบนิเวศและความหลากหลายทางชีวภาพ มีการอพยพย้ายถิ่นฐาน สภาพอากาศที่อุ่นขึ้นจะทำให้การกระจายตัวของพันธุ์พืชและสัตว์เปลี่ยนแปลงไป และผลกระทบต่อพื้นที่ชายฝั่ง ทำให้เกิดคลื่นลมแรง และกระแสน้ำเปลี่ยนแปลงไป เกิดการกัดเซาะชายฝั่งทะเล และสร้างความเสียหาย ต่อพื้นที่ชายฝั่ง



การพัฒนาเชิงพื้นที่ : ทั้งภาครัฐ ภาคเอกชน ภาคประชาชน ควรร่วมแก้ปัญหาการเปลี่ยนแปลงสภาพภูมิอากาศ มีการบริหารจัดการเชิงบูรณาการและประสานงานกับหน่วยงานที่เกี่ยวข้อง เพื่อลดการปล่อย ก๊าซเรือนกระจกได้อย่างมีประสิทธิภาพ และส่งเสริมภาคเศรษฐกิจและสังคมเข้าสู่การเป็นเศรษฐกิจและสังคม คาร์บอนต่ำ และเป็นมิตรกับสิ่งแวดล้อม

พื้นที่ดำเนินการเร่งด่วน ได้แก่ ภาคพลังงาน ภาคกระบวนการอุตสาหกรรม ภาคการเกษตร และประชาชน





ข้อเสนอแนะเชิงนโยบาย

มาตรการระยะยาว

สำหรับข้อเสนอแนะเชิงนโยบายในด้านของมาตรการระยะยาว สามารถสรุปโดยจำแนกข้อเสนอแนะออกเป็นรายสาขา ดังนี้

ทรัพยากรดินและการใช้ที่ดิน

จัดให้มีการส่งเสริมการรวมกลุ่มของเกษตรกร เพื่อแก้ไขปัญหาและบริหารจัดการการใช้ประโยชน์ที่ดินทางการเกษตร โดยยึดหลักปรัชญาเศรษฐกิจพอเพียง



ข้อเสนอแนะเชิงนโยบาย (มาตรการระยะยาว)

ทรัพยากรแร่

การส่งเสริมความร่วมมือเพื่อพัฒนาแหล่งแร่ระหว่างภาครัฐและเอกชน เพื่อให้ภาคเอกชนดำเนินการพัฒนาแหล่งแร่อย่างถูกหลักวิชาการ โดยภาครัฐให้การสนับสนุนในด้านการสำรวจและข้อมูลทางวิชาการ และสร้างแรงจูงใจด้านการสำรวจแร่และพัฒนาแหล่งแร่ขนาดใหญ่ และการส่งเสริมและสนับสนุนการใช้แร่ในอุตสาหกรรมเทคโนโลยีขั้นสูง เพื่อให้การใช้ทรัพยากรแร่ที่ใช้ในอุตสาหกรรมเทคโนโลยีขั้นสูงเกิดความคุ้มค่า และเกิดประโยชน์สูงสุด โดยส่งเสริมให้มีการนำแร่หายากมาเป็นวัตถุดิบสำหรับอุตสาหกรรมเทคโนโลยีขั้นสูง เพิ่มขีดความสามารถในการแต่งแร่ด้วยเทคโนโลยีที่ทันสมัยให้ได้มาตรฐานคุณภาพแร่และเป็นมิตรกับสิ่งแวดล้อม





ข้อเสนอแนะเชิงนโยบาย (มาตรการระยะยาว)

ทรัพยากรพลังงาน

การส่งเสริมเพื่อลดการใช้พลังงานจากแหล่งเชื้อเพลิงฟอสซิล และสนับสนุนการใช้พลังงานจากแหล่งพลังงานหมุนเวียนและพลังงานทดแทนต่างๆ โดยการส่งเสริมการผลิตพลังงานทดแทนและใช้พลังงานหมุนเวียนอย่างเป็นรูปธรรม พร้อมทั้งสร้างความมั่นใจให้กับประชาชน สังคม และผู้มีส่วนได้ส่วนเสียถึงผลดีจากการใช้พลังงานเหล่านี้ และการจัดโครงการเพื่อส่งเสริมรูปแบบการอนุรักษ์พลังงานต่างๆ ได้แก่ โครงการสำนักงานสีเขียว อาคารประหยัดพลังงาน การพัฒนาระบบขนส่งสาธารณะที่ใช้เทคโนโลยีที่เป็นมิตรต่อสิ่งแวดล้อม โดยการสร้างแรงจูงใจให้เกิดการดำเนินการ เช่น การมอบรางวัล ประกาศเกียรติคุณ การลดหย่อนภาษี เป็นต้น





ข้อเสนอแนะเชิงนโยบาย (มาตรการระยะยาว)

ทรัพยากรน้ำ

การเพิ่มประสิทธิภาพในการกักเก็บและการระบายน้ำโดยใช้มาตรการควบคุมการใช้ประโยชน์ที่ดินในพื้นที่การระบายน้ำที่ไม่เหมาะสม และการแก้ไขสิ่งกีดขวางทางน้ำ การขุดลอกลำน้ำเพื่อรักษาความสามารถในการระบายน้ำและเพิ่มประสิทธิภาพในการเก็บน้ำในช่วงฤดูแล้ง และพัฒนาระบบการเฝ้าระวังพิบัติภัยทางธรรมชาติโดยการติดตั้งระบบโทรมาตร และการสร้างเครือข่ายเพื่อเฝ้าระวัง เตือนภัยจากวิกฤติน้ำเพื่อลดความเสียหายต่อชีวิตและทรัพย์สินโดยมีส่วนร่วมจากทุกภาคส่วน





ข้อเสนอแนะเชิงนโยบาย (มาตรการระยะยาว)

ทรัพยากรทางทะเลและชายฝั่ง

การพัฒนาและเพิ่มขีดความสามารถให้กับบุคลากร ให้เกิดความรู้ ความเชี่ยวชาญ เพื่อเตรียมความพร้อมปฏิบัติหน้าที่ ด้านการป้องกันแก้ไขการกัดเซาะชายฝั่ง และสร้างความรู้ความเข้าใจเกี่ยวกับแนวทางการปฏิบัติด้านการบริหารจัดการและป้องกันการแก้ไขปัญหาการกัดเซาะชายฝั่งภารกิจ อำนาจหน้าที่ของหน่วยงาน การปฏิบัติตามพระราชบัญญัติส่งเสริมการบริหารจัดการทรัพยากรทางทะเลและชายฝั่ง พ.ศ. ๒๕๕๘ ตลอดจนสถานการณ์ชายฝั่งประเทศไทย และการใช้มาตรการและแผนต่างๆ ในการควบคุมการใช้ประโยชน์พื้นที่ชายฝั่งทะเลอย่างเหมาะสม โดยดำเนินการภายใต้หลักการจัดการร่วมกันระหว่างผู้มีส่วนได้ส่วนเสียต่างๆ ได้แก่ มาตรการคุ้มครองพื้นที่ทรัพยากรทางทะเลและชายฝั่ง และมาตรการคุ้มครองในกรณีทรัพยากรทางทะเลและชายฝั่ง อาจถูกทำลายหรือได้รับความเสียหายอย่างร้ายแรงเข้าขั้นวิกฤต





ข้อเสนอแนะเชิงนโยบาย (มาตรการระยะยาว)

ภาวะมลพิษ

การส่งเสริมในการให้ความรู้ ความตระหนัก ถึงผลกระทบและอันตรายจากขยะ ของเสียอันตราย และสารอันตราย ให้แก่ประชาชนและผู้ประกอบการภาคอุตสาหกรรม เพื่อปรับเปลี่ยนพฤติกรรมในการลดปริมาณขยะ และมีรูปแบบในการจัดการขยะ ของเสียอันตราย และสารอันตรายที่อย่างถูกต้อง และการพัฒนาความสามารถขององค์กรปกครองส่วนท้องถิ่นในการบริหารจัดการ ขยะ และของเสียอันตรายภายในชุมชนอย่างครบวงจร ครอบคลุมตั้งแต่การเก็บรวบรวม การขนถ่าย รูปแบบการกำจัดหรือบำบัด การคัดแยกขยะใช้ประโยชน์ได้ และคัดแยกของเสียอันตรายออกจากขยะชุมชน เพื่อให้เกิดความเหมาะสมกับสภาพชุมชนนั้นๆ





ข้อเสนอแนะเชิงนโยบาย (มาตรการระยะยาว)

สิ่งแวดล้อมชุมชน

กระจายความเจริญจากเมืองสู่ชนบทในจังหวัดต่างๆ ทางด้านเศรษฐกิจ สังคม ระบบสาธารณสุข โภชนา เทคโนโลยี ส่งเสริมและพัฒนาอาชีพ เพื่อลดการอพยพย้ายถิ่นจากชนบทเข้ามาในเมือง

สิ่งแวดล้อมธรรมชาติและศิลปกรรม

การอนุรักษ์และฟื้นฟูแหล่งธรรมชาติและศิลปกรรมที่เสื่อมโทรมให้อยู่ในสภาพที่สมบูรณ์ เพื่อสืบต่อแหล่งธรรมชาติและศิลปกรรมที่ดีและสวยงามให้สู่รุ่นต่อไป

การเปลี่ยนแปลงสภาพภูมิอากาศและภัยพิบัติ

การพัฒนา ส่งเสริม และสร้างเทคโนโลยี นวัตกรรมและภูมิปัญญาท้องถิ่นที่เหมาะสม เพื่อบรรเทาปัญหาผลกระทบจากการเปลี่ยนแปลงสภาพภูมิอากาศ





ข้อเสนอแนะเชิงนโยบาย

มาตรการเร่งด่วน

สำหรับข้อเสนอแนะเชิงนโยบายในด้านของมาตรการเร่งด่วน สามารถสรุปโดยจำแนกข้อเสนอแนะออกเป็นรายสาขา

ดังนี้

ทรัพยากรการใช้ดิน

การส่งเสริมและพัฒนาเกษตรกรในรูปแบบ Smart Farmer โดยการให้ความรู้ด้านการผลิต การตลาด เทคโนโลยี และภูมิปัญญาดั้งเดิมมาผสมผสานกันในการพัฒนาการเกษตร สร้างเครือข่ายระหว่างหน่วยงานภาครัฐที่เกี่ยวข้องกับเกษตรกร และกลุ่มเกษตรกร เพื่อแก้ไขปัญหาดินเสื่อมโทรม และสร้างการยอมรับในการใช้มาตรการอนุรักษ์ดินและน้ำ





ข้อเสนอแนะเชิงนโยบาย (มาตรการระยะเร่งด่วน)

ทรัพยากรแร่

การพัฒนาจัดทำรายงานการประเมินสิ่งแวดล้อมระดับยุทธศาสตร์ (Strategic Environmental Assessment : SEA) เพื่อการบริหารจัดการทรัพยากรแร่ภายในประเทศอย่างมีประสิทธิภาพ สอดคล้องกับแนวทางการพัฒนาในระดับภูมิภาคและระดับประเทศ โดยครอบคลุมการบริหารจัดการพื้นที่เชิงกลยุทธ์ทุกมิติรอบด้าน และการส่งเสริมการนำเทคโนโลยีขั้นสูงในการประเมินศักยภาพและพัฒนาแหล่งแร่ เพื่อให้เกิดความถูกต้อง แม่นยำ และเหมาะสมกับสถานการณ์และการใช้ประโยชน์ในยุคปัจจุบัน





ข้อเสนอแนะเชิงนโยบาย (มาตรการระยะเร่งด่วน)

ทรัพยากรพลังงาน

การสนับสนุนการวิจัยเพื่อพัฒนาเทคโนโลยีใหม่ๆ ในการประหยัดพลังงาน การเพิ่มประสิทธิภาพในการใช้พลังงานให้มากขึ้น หรือเทคโนโลยีเพื่อลดผลกระทบต่อสิ่งแวดล้อมจากการใช้พลังงาน แนวทางการสนับสนุนอาจอยู่ในรูปแบบของการจัดสรรงบประมาณด้านการวิจัยและพัฒนา (R&D) หรือการสร้างแรงจูงใจในการพัฒนาและใช้เทคโนโลยีสะอาด เช่น การลดหย่อนภาษี เป็นต้น





ข้อเสนอแนะเชิงนโยบาย (มาตรการระยะเร่งด่วน)

ทรัพยากรป่าไม้และสัตว์ป่า

การสร้างเครือข่ายในการป้องกันและปราบปรามการค้าสัตว์ป่าตั้งแต่ระดับหมู่บ้านจนถึงระดับภูมิภาค และการสร้างองค์ความรู้ ปลือกจิตสำนึก และกระบวนการมีส่วนร่วมของชุมชนในการอนุรักษ์ทรัพยากรป่าไม้และสัตว์ป่า โดยการจัดตั้งศูนย์การเรียนรู้ด้านทรัพยากรป่าไม้และสัตว์ป่าในแต่ละพื้นที่ป่าอนุรักษ์





ข้อเสนอแนะเชิงนโยบาย (มาตรการระยะเร่งด่วน)

ทรัพยากรน้ำ

การสร้างกลไกการบริหารจัดการน้ำแบบบูรณาการจากการที่
ส่วนร่วมของทุกภาคส่วน ในรูปแบบเครือข่ายองค์กรปกครองส่วนท้องถิ่นและ
หน่วยงานที่เกี่ยวข้องในแต่ละลุ่มน้ำ





ข้อเสนอแนะเชิงนโยบาย (มาตรการระยะเร่งด่วน)

ทรัพยากรทางทะเลและชายฝั่ง

การส่งเสริมความรู้ ความเข้าใจ เกี่ยวกับผลกระทบต่อป่าชายเลน
หญ้าทะเล และปะการัง จากการประกอบกิจการต่างๆ ได้แก่ การประมง และ
ผู้ประกอบการธุรกิจการท่องเที่ยว และสร้างความตระหนักในการปกป้องรักษา
ในรูปแบบต่างๆ เช่น การจัดกิจกรรมอนุรักษ์ป่าชายเลน ฟื้นฟูแนวปะการัง
 เป็นต้น





ข้อเสนอแนะเชิงนโยบาย (มาตรการระยะเร่งด่วน)

ความหลากหลายทางชีวภาพ

การสร้างความรู้ความเข้าใจเกี่ยวกับความหลากหลายทางชีวภาพ
ในระดับท้องถิ่นเพื่อสร้างเครือข่ายในการดูแลทรัพยากรชีวภาพอย่างยั่งยืน





ข้อเสนอแนะเชิงนโยบาย (มาตรการระยะเร่งด่วน)

ภาวะมลพิษ

การบังคับใช้กฎหมายและกฎระเบียบที่เกี่ยวข้องอย่างเข้มงวด เพื่อให้เป็นไปตาม Road map การจัดการขยะมูลฝอยและของเสียอันตราย และสามารถขับเคลื่อนการทำงานภายใต้แผนแม่บทการบริหารจัดการขยะมูลฝอยของประเทศ (พ.ศ. ๒๕๕๙ - ๒๕๖๔) ตลอดจนแผนปฏิบัติการต่างๆ ได้อย่างมีประสิทธิภาพ





ข้อเสนอแนะเชิงนโยบาย (มาตรการระยะเร่งด่วน)

สิ่งแวดล้อมชุมชน

เร่งผลักดันแผนแม่บทการจัดการสิ่งแวดล้อมชุมชนไปสู่การปฏิบัติ

เห็นผลอย่างเป็นรูปธรรม





ข้อเสนอแนะเชิงนโยบาย (มาตรการระยะเร่งด่วน)

สิ่งแวดล้อมธรรมชาติและศิลปกรรม

การสร้างความรู้ความเข้าใจเกี่ยวกับการบริหารจัดการแหล่ง
ธรรมชาติและศิลปกรรมในระดับท้องถิ่น เพื่อลดการเสื่อมโทรมและการ
เปลี่ยนแปลงจากเดิมให้น้อยที่สุด และการสร้างจิตสำนึกให้แก่ ประชาชน
นักท่องเที่ยว เจ้าหน้าที่ในระดับท้องถิ่น ให้มีความระหนัก ต่อการรักษา
สิ่งแวดล้อมธรรมชาติและสิ่งแวดล้อมศิลปกรรม





ข้อเสนอแนะเชิงนโยบาย (มาตรการระยะเร่งด่วน)

การเปลี่ยนแปลงสภาพภูมิอากาศและภัยพิบัติ

องค์กรปกครองส่วนท้องถิ่นจัดทำแผนการปรับตัวและรับมือกับผลกระทบจากการเปลี่ยนแปลงสภาพภูมิอากาศ โดยผสมผสานระหว่างภูมิปัญญาท้องถิ่นของชุมชนและวิทยาการสมัยใหม่ที่เหมาะสมกับวิถีชีวิต โดยสำนักงานนโยบายและแผนทรัพยากรธรรมชาติและสิ่งแวดล้อม กรมการปกครองท้องถิ่น เป็นผู้รับผิดชอบในการดำเนินงาน





Thank You. . .