



มหาวิทยาลัยสุโขทัย	6776
เลขที่	28 ธ.ค. 60
วันที่	15.06 พ.
เวลา	

ที่ ศธ ๐๕๐๑(๑) / ว. ๒๙๑

ถึง มหาวิทยาลัย/สถาบันอุดมศึกษาในสังกัดและกำกับทุกแห่ง/สถาบันวิทยาลัยชุมชน

ด้วยคณะกรรมการศูนย์อำนวยการความปลอดภัยทางถนน ในคราวประชุมครั้งที่ ๓/๒๕๖๐ เมื่อวันที่ ๑๗ พฤศจิกายน ๒๕๖๐ ได้มีมติเห็นชอบแผนบูรณาการป้องกันและลดอุบัติเหตุทางถนนช่วงเทศกาลปีใหม่ ๒๕๖๑ ภายได้หัวข้อหลักในการรณรงค์ “ขับรถมีน้ำใจ รักษาวินัยจราจร” ในช่วงระหว่างวันที่ ๒๘ ธันวาคม ๒๕๖๐ – ๓ มกราคม ๒๕๖๑ และมีเป้าหมายเพื่อให้ประชาชนเดินทางสัญจรอย่างปลอดภัยและลดการเกิดอุบัติเหตุทางถนน

ดังนั้นเพื่อให้การดำเนินการป้องกันและลดอุบัติเหตุทางถนนช่วงเทศกาลปีใหม่ ๒๕๖๑ เป็นไปด้วยความเรียบร้อยและบรรลุตามเป้าหมายที่กำหนด คณะกรรมการศูนย์อำนวยการความปลอดภัยทางถนนจึงได้ส่งแผนบูรณาการป้องกันและลดอุบัติเหตุทางถนนช่วงเทศกาลปีใหม่ ๒๕๖๑ มาเพื่อทราบและประสานการปฏิบัติต่อไป ทั้งนี้ รายละเอียดสามารถ download file ได้ที่ www.mua.go.th หัวข้อข่าวประชาสัมพันธ์ : หนังสือเวียน

จึงเรียนมาเพื่อโปรดดำเนินการในส่วนที่เกี่ยวข้องและแจ้งประชาสัมพันธ์ให้บุคลากรในสังกัดทราบเพื่อให้ความร่วมมือตามนโยบายดังกล่าวต่อไปด้วย จะขอบคุณยิ่ง



สำนักอำนวยการ

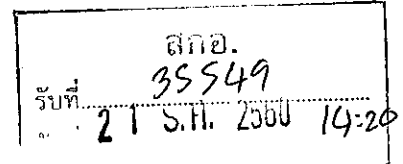
กลุ่มงานอำนวยการ

โทร. ๐-๒๖๑๐-๕๒๗๙

โทรสาร ๐-๒๓๕๔-๕๕๒๔-๒๖

ด่วนที่สุด

ที่ มท ๐๖๐๗/ว ๑๓๘๑๓



ศูนย์อำนวยการความปลอดภัยทางถนน
ถนนอุทองนอก กทม. ๑๐๓๐๐

๑๒ ธันวาคม ๒๕๖๐

เรื่อง แผนบูรณาการป้องกันและลดอุบัติเหตุทางถนนช่วงเทศกาลปีใหม่ ๒๕๖๑

๑) เรียน เลขาธิการคณะกรรมการการอุดมศึกษา

สิ่งที่ส่งมาด้วย แผนบูรณาการป้องกันและลดอุบัติเหตุทางถนนช่วงเทศกาลปีใหม่ ๒๕๖๑ จำนวน ๑ ฉบับ

ด้วยคณะกรรมการศูนย์อำนวยการความปลอดภัยทางถนน ได้มีมติในคราวประชุมครั้งที่ ๓/๒๕๖๐ เมื่อวันที่ ๑๗ พฤศจิกายน ๒๕๖๐ เห็นชอบแผนบูรณาการป้องกันและลดอุบัติเหตุทางถนนช่วงเทศกาลปีใหม่ ๒๕๖๑ เพื่อให้หน่วยงานที่เกี่ยวข้อง จังหวัด และอำเภอ ใช้เป็นกรอบแนวทางในการดำเนินการป้องกันและลดอุบัติเหตุทางถนนช่วงเทศกาลปีใหม่ ๒๕๖๑ และนำเสนอคณะรัฐมนตรีเพื่อโปรดทราบ โดยมีรายละเอียด ดังนี้

๑. หัวข้อหลักในการรณรงค์ ใช้ชื่อว่า “ขับรรมน้ำใจ รักษาวินัยจราจร”

๒. ช่วงเวลาการดำเนินการ ระหว่างวันที่ ๒๘ ธันวาคม ๒๕๖๐ – ๓ มกราคม ๒๕๖๑

๓. เป้าหมายการดำเนินการในภาพรวม

๓.๑ เพื่อให้ประชาชนเดินทางสัญจรอย่างปลอดภัยและมีความสุขในช่วงเทศกาลปีใหม่ ๒๕๖๑

๓.๒ สถิติการเกิดอุบัติเหตุทางถนน จำนวนผู้เสียชีวิต และจำนวนผู้บาดเจ็บ (admit) ลดลงเมื่อเทียบกับสถิติช่วงเทศกาลปีใหม่เฉลี่ย ๓ ปีย้อนหลัง โดยให้จังหวัด อำเภอ และองค์กรปกครองส่วนท้องถิ่น เป็นผู้กำหนดเป้าหมายดำเนินงานด้วยตนเอง และเน้นการดำเนินงานในอำเภอที่มีสถิติความเสี่ยงต่อการเกิดอุบัติเหตุทางถนนสูงตามระบบการรายงานข้อมูลอุบัติเหตุทางถนน (e-report) ในช่วงเทศกาลของกรมป้องกันและบรรเทาสาธารณภัย

๓.๓ จังหวัดมีมาตรการเพิ่มประสิทธิภาพการทำงานเพื่อลดจำนวนผู้ถูกดำเนินคดี ตั้มสุราแล้วขับซี้ ขับเร็วเกินกว่ากฎหมายกำหนด และไม่สวมหมวกนิรภัย

๓.๔ เพื่อให้ประชาชนตระหนักถึงความสำคัญของการปฏิบัติตามกฎหมาย ระเบียบ และวินัยจราจรอย่างเคร่งครัด

๔. มาตรการป้องกันและลดอุบัติเหตุทางถนน ประกอบด้วย

๔.๑ มาตรการการลดปัจจัยเสี่ยงด้านคน

๔.๒ มาตรการการลดปัจจัยเสี่ยงด้านถนนและสภาพแวดล้อม

๔.๓ มาตรการการลดปัจจัยเสี่ยงด้านยานพาหนะ

๔.๔ มาตรการดูแลความปลอดภัยให้แก่นักท่องเที่ยว

๔.๕ มาตรการความปลอดภัยทางน้ำ

๔.๖ มาตรการด้านการช่วยเหลือหลังเกิดอุบัติเหตุ

/๕. ช่วงเวลา...



แผนบูรณาการป้องกันและลดอุบัติเหตุทางถนนช่วงเทศกาลปีใหม่ ๒๕๖๑ โดยศูนย์อำนวยการความปลอดภัยทางถนน (ศปถ.)

๑. อ้างอิง

๑.๑ มติคณะรัฐมนตรี เมื่อวันที่ ๒๑ มีนาคม ๒๕๕๙ เรื่อง การดำเนินการตามมาตรการและแผนการดำเนินงานป้องกันและลดอุบัติเหตุทางถนนช่วงเทศกาลปีใหม่และเทศกาลสงกรานต์ ให้ถือเป็นภารกิจสำคัญและจำเป็นต้องดำเนินการอย่างต่อเนื่องทุกปี โดยให้หน่วยงานที่เกี่ยวข้องทุกหน่วยตั้งงบประมาณรองรับไว้ให้เหมาะสม.

๑.๒ พระราชบัญญัติป้องกันและบรรเทาสาธารณภัย พ.ศ. ๒๕๕๐

๑.๓ มติคณะรัฐมนตรี เมื่อวันที่ ๒๙ มิถุนายน ๒๕๕๓ เรื่อง เห็นชอบให้ปี ๒๕๕๔ - ๒๕๖๓ เป็นทศวรรษแห่งความปลอดภัยทางถนน

๑.๔ ระเบียบสำนักนายกรัฐมนตรีว่าด้วยการป้องกันและลดอุบัติเหตุทางถนน พ.ศ. ๒๕๕๔

๑.๕ นโยบายคณะรัฐมนตรี พลเอก ประยุทธ์ จันทร์โอชา นายกรัฐมนตรี ข้อ ๕.๔ ป้องกันและแก้ไขปัญหอุบัติเหตุในการจราจรอันนำไปสู่การบาดเจ็บและเสียชีวิต โดยร่วมมือระหว่างฝ่ายต่างๆ ในการตรวจจับป้องกัน การรายงาน และการดูแลผู้บาดเจ็บ

๑.๖ แผนแม่บทความปลอดภัยทางถนน พ.ศ. ๒๕๕๖ - ๒๕๕๙ มติคณะรัฐมนตรี เมื่อวันที่ ๔ ตุลาคม ๒๕๕๙ เห็นชอบให้ใช้แผนแม่บทความปลอดภัยทางถนน พ.ศ. ๒๕๕๖ - ๒๕๕๙ เป็นแนวทางการดำเนินงานของหน่วยงานที่เกี่ยวข้องไปพลางก่อน จนกว่าแผนแม่บทความปลอดภัยทางถนน พ.ศ. ๒๕๖๐ - ๒๕๖๓ จะแล้วเสร็จ

๑.๗ มติคณะรัฐมนตรี เมื่อวันที่ ๑๖ พฤษภาคม ๒๕๖๐ เรื่องแนวทางการดำเนินการป้องกันและลดอุบัติเหตุทางถนน

๑.๘ มติคณะกรรมการศูนย์อำนวยการความปลอดภัยทางถนน ครั้งที่ ๓ /๒๕๖๐ เมื่อวันที่ ๑๗ พฤศจิกายน ๒๕๖๐

๒. สภาพปัญหา

๒.๑ ประชาชนใช้รถใช้ถนนเดินทางสัญจรกลับภูมิลำเนาและท่องเที่ยวจำนวนมาก

๒.๒ ทุกพื้นที่ทั่วประเทศจะมีการจัดงานเฉลิมฉลองเทศกาลสงกรานต์ท้ายปีเก่าต้อนรับปีใหม่

๒.๓ ปัจจัยเสี่ยงการเกิดอุบัติเหตุทางถนนสูงกว่าช่วงปกติ

๒.๔ อุบัติเหตุที่เกิดขึ้นเกิดจากการขาดวินัย ละเลย และฝ่าฝืนกฎหมาย

๒.๕ มีการใช้รถจักรยานยนต์ในท้องถิ่นสูงกว่าช่วงปกติ

จากข้อมูลของศูนย์อำนวยการความปลอดภัยทางถนน สถิติการเกิดอุบัติเหตุ การเสียชีวิต และบาดเจ็บ (admit) ช่วงการควบคุมเข้มข้น (๗ วัน) เฉลี่ย ๓ ปีย้อนหลัง ระหว่าง ปี ๒๕๕๘ - ๒๕๖๐ ดังนี้

ปี ๒๕๕๘ - ๒๕๖๐		
อุบัติเหตุเฉลี่ยวันละ ๔๙๐ ครั้ง	ผู้เสียชีวิตเฉลี่ยวันละ ๕๗ ราย	ผู้บาดเจ็บเฉลี่ยวันละ ๕๑๒ คน

สำหรับในช่วงเทศกาลปีใหม่ ๒๕๖๐ ที่ผ่านมา พบว่า

(๑) อุบัติเหตุเกิด ๓,๙๑๙ ครั้ง เสียชีวิต ๔๗๘ ราย และบาดเจ็บ (admit) ๔,๑๒๘ คน

(๒) ผู้เสียชีวิตและผู้บาดเจ็บ (admit) ส่วนใหญ่เป็นผู้ขับขี่และเป็นคนในพื้นที่ (ในตำบล/แขวง)

(๓) สาเหตุการเกิดอุบัติเหตุทางถนนส่วนใหญ่เกิดจากพฤติกรรมของผู้ขับขี่เป็นหลัก โดยขับขี่ขณะเมาสุรากลืนก้างหนวด การไม่เคารพกฎหมาย และขาดวินัยในการขับขี่

(๔) รถจักรยานยนต์เป็นยานพาหนะที่เกิดอุบัติเหตุสูงสุด

(๕) ทางหลวงแผ่นดินเป็นถนนที่เกิดอุบัติเหตุสูงสุด

จากสถานการณ์ดังกล่าว ศูนย์อำนวยการความปลอดภัยทางถนนซึ่งเป็นองค์กรหลักของรัฐบาล ในการบูรณาการการป้องกันและลดอุบัติเหตุทางถนนของประเทศได้ร่วมกับหน่วยงานภาคีเครือข่ายที่เกี่ยวข้อง กำหนดแผนบูรณาการป้องกันและลดอุบัติเหตุทางถนนช่วงเทศกาลปีใหม่ ๒๕๖๑ ขึ้น โดยมุ่งเน้นการบริหารจัดการในลักษณะยึดพื้นที่เป็นตัวตั้ง (Area Approach) บูรณาการร่วมกับทุกภาคส่วน ทั้งภาครัฐ ภาคเอกชน หน่วยทหารในพื้นที่ และภาคประชาสังคมในการดำเนินงานอย่างเข้มแข็งและต่อเนื่อง ตลอดจนดึงองค์กรปกครองส่วนท้องถิ่น ชุมชน หมู่บ้าน อาสาสมัครต่าง ๆ และประชาชน เข้ามามีส่วนร่วมและเป็นเจ้าภาพในการดำเนินการป้องกันและลดอุบัติเหตุทางถนนในพื้นที่ เพื่อลดปัจจัยเสี่ยงการเกิดอุบัติเหตุทางถนน ทั้งจากคน ยานพาหนะ ถนน และสิ่งแวดล้อมให้เหลือน้อยที่สุด รวมทั้งเพื่อดูแลความปลอดภัยในการเดินทางของประชาชนให้ครอบคลุมทุกมิติ โดยให้ความสำคัญในการบังคับใช้กฎหมายอย่างจริงจัง เคร่งครัด และต่อเนื่อง ควบคู่กับการสร้างจิตสำนึกและความตระหนักด้านความปลอดภัยให้แก่ผู้ใช้รถใช้ถนน และประชาชน

๓. วัตถุประสงค์

วัตถุประสงค์ของแผนบูรณาการป้องกันและลดอุบัติเหตุทางถนนช่วงเทศกาลปีใหม่ ๒๕๖๑ ดังนี้

๓.๑ เพื่อกำหนดเป้าหมาย มาตรการ แนวทางการดำเนินงาน หน่วยงานที่รับผิดชอบอย่างชัดเจน เพื่อลดปัจจัยเสี่ยงที่เป็นสาเหตุสำคัญของการเกิดอุบัติเหตุทางถนนและป้องกันการเกิดอุบัติเหตุร้ายอื่นๆ ในช่วงเทศกาลปีใหม่ ๒๕๖๑

๓.๒ เพื่อให้หน่วยงานภาคีเครือข่ายที่เกี่ยวข้องนำแผนบูรณาการป้องกันและลดอุบัติเหตุทางถนนช่วงเทศกาลปีใหม่ ๒๕๖๑ ไปเป็นแนวทางการบูรณาการการดำเนินงานอย่างเป็นระบบ และมีเอกภาพ รวมทั้งจัดทำแผนปฏิบัติการของแต่ละหน่วยงานตามอำนาจหน้าที่ที่ได้รับมอบ

๓.๓ เพื่อกำหนดแนวทางในการติดตามและประเมินผลการปฏิบัติงานของศูนย์อำนวยการความปลอดภัยทางถนนทุกระดับในช่วงเทศกาลปีใหม่ ๒๕๖๑

๔. ปัจจัยเสี่ยง

ปัจจัยเสี่ยง	
ด้านคน	พฤติกรรมเสี่ยงของผู้ใช้รถใช้ถนน อาทิ ความสามารถของผู้ขับขี่ลดลงเนื่องจากสภาพร่างกายไม่พร้อม /การไม่ชำนาญเส้นทาง /การไม่เคารพกฎจราจร /ขาดวินัยในการใช้รถใช้ถนนร่วมกัน
ด้านยานพาหนะ	ยานพาหนะไม่มีมาตรฐาน อาทิ ขาดความพร้อมด้านอุปกรณ์พื้นฐานในรถยนต์/อุปกรณ์ความปลอดภัย /การปรับแต่งสภาพยานพาหนะ /การบรรทุกที่ไม่ปลอดภัย
ด้านถนน	ลักษณะทางกายภาพของถนนไม่สมบูรณ์ อาทิ ถนนชำรุด ผิวถนนเป็นหลุม บ่อ/สภาพการจราจรที่หนาแน่น /อุปกรณ์ควบคุมการจราจร บ้ายเตือน บ้ายสัญญาณต่าง ๆ มีสภาพไม่สมบูรณ์และติดตั้งในตำแหน่งที่ไม่เหมาะสม ไม่ชัดเจน/จุดเสี่ยง จุดอันตราย จุดที่เกิดอุบัติเหตุบ่อย และจุดตัดทางรถไฟยังไม่ได้รับการแก้ไข
ด้านสิ่งแวดล้อม	ไฟฟ้าส่องสว่างชำรุดและไม่เพียงพอ/อุปสรรคทางธรรมชาติและลักษณะภูมิอากาศ/สิ่งกีดขวางตกหล่นบนช่องทางจราจร/วัตถุอันตรายข้างทาง/สิ่งกีดขวางทัศนวิสัย

๕. หัวข้อหลักในการรณรงค์

การรณรงค์ป้องกันและลดอุบัติเหตุทางถนนช่วงเทศกาลปีใหม่ ๒๕๖๑ ใช้ชื่อว่า “ขับรถมีน้ำใจ รักษาวินัยจราจร” เพื่อสร้างความตระหนัก รับรู้ และกระตุ้นเตือนจิตสำนึกให้กับประชาชนผู้ใช้รถใช้ถนนในช่วงเทศกาลปีใหม่ ๒๕๖๑ โดยการบูรณาการความร่วมมือทุกภาคส่วน

๖. เป้าหมายการดำเนินการในภาพรวม

๖.๑ เพื่อให้ประชาชนเดินทางสัญจรอย่างปลอดภัยและมีความสุขในช่วงเทศกาลปีใหม่ ๒๕๖๑

๖.๒ สถิติการเกิดอุบัติเหตุทางถนน จำนวนผู้เสียชีวิต และจำนวนผู้บาดเจ็บ (admit) ลดลงเมื่อเทียบกับสถิติช่วงเทศกาลปีใหม่เฉลี่ย ๓ ปีย้อนหลัง โดยให้จังหวัด อำเภอ และองค์กรปกครองส่วนท้องถิ่นเป็นผู้กำหนดเป้าหมายดำเนินงานด้วยตนเอง และเน้นการดำเนินงานในอำเภอที่มีสถิติความเสี่ยงต่อการเกิดอุบัติเหตุทางถนนสูง ตามระบบการรายงานข้อมูลอุบัติเหตุทางถนน (e-report) ในช่วงเทศกาล ของกรมป้องกันและบรรเทาสาธารณภัย

๖.๓ จังหวัดมีมาตรการเพิ่มประสิทธิภาพการทำงานเพื่อลดจำนวนผู้ถูกดำเนินคดีดื่มสุรแล้วขับซี ขับรถเร็ว เกินกว่ากฎหมายกำหนด และไม่สวมหมวกนิรภัย

๖.๓ เพื่อให้ประชาชนตระหนักถึงความสำคัญของการปฏิบัติตามกฎหมาย ระเบียบ และวินัยจราจร อย่างเคร่งครัด

๗. คำจำกัดความ

๗.๑ อุบัติเหตุทางถนนช่วงเทศกาลปีใหม่ ๒๕๖๑ หมายถึง อุบัติเหตุจากการจราจรทางถนนในช่วงควบคุมเข้มข้น ระหว่างเวลา ๐๐.๐๑ น. ของวันที่ ๒๘ ธันวาคม ๒๕๖๐ ถึงเวลา ๒๔.๐๐ น. ของวันที่ ๓ มกราคม ๒๕๖๑ ซึ่งส่งผลให้มีผู้เสียชีวิต ผู้บาดเจ็บนอนพักรักษาตัวในโรงพยาบาล (Admit)

๗.๒ ผู้เสียชีวิตช่วงเทศกาลปีใหม่ ๒๕๖๑ หมายถึง ผู้เสียชีวิตจากอุบัติเหตุทางถนนในช่วงควบคุมเข้มข้น ระหว่างเวลา ๐๐.๐๑ น. ของวันที่ ๒๘ ธันวาคม ๒๕๖๐ ถึงเวลา ๒๔.๐๐ น. ของวันที่ ๓ มกราคม ๒๕๖๑ รวมถึงผู้บาดเจ็บ (Admit) จากอุบัติเหตุทางถนนในช่วงควบคุมเข้มข้น ระหว่างเวลา ๐๐.๐๑ น. ของวันที่ ๒๘ ธันวาคม ๒๕๖๐ ถึงเวลา ๒๔.๐๐ น. ของวันที่ ๓ มกราคม ๒๕๖๑ ซึ่งภายหลังเสียชีวิตภายใน ๓๐ วัน นับตั้งแต่วันเกิดเหตุ

๗.๓ ผู้บาดเจ็บ (Admit) ช่วงเทศกาลปีใหม่ ๒๕๖๑ หมายถึง ผู้บาดเจ็บจากอุบัติเหตุทางถนน ในช่วงควบคุมเข้มข้น ระหว่างเวลา ๐๐.๐๑ น. ของวันที่ ๒๘ ธันวาคม ๒๕๖๐ ถึงเวลา ๒๔.๐๐ น. ของวันที่ ๓ มกราคม ๒๕๖๑ และเป็นผู้บาดเจ็บ (Admit) ตามคำวินิจฉัยแพทย์ว่าอนุญาตให้ผู้ป่วยนอนโรงพยาบาล เป็นผู้ป่วยใน

๗.๔ อุบัติเหตุใหญ่ หมายถึง

๗.๔.๑ อุบัติเหตุทางถนนที่มีจำนวนผู้เสียชีวิต ๒ รายขึ้นไป

๗.๔.๒ ผู้บาดเจ็บตั้งแต่ ๔ คนขึ้นไป

๗.๔.๓ ผู้บาดเจ็บและผู้เสียชีวิต รวมกันตั้งแต่ ๔ คน ขึ้นไป

๗.๔.๔ อุบัติเหตุที่เกิดขึ้นกับบุคคลสำคัญที่มีชื่อเสียงหรือบุคคลสาธารณะเป็นเหตุให้ได้รับบาดเจ็บ (Admit) หรือเสียชีวิต และกรณีอุบัติเหตุที่อยู่ในความสนใจของประชาชน

๗.๕ จุดตรวจ หมายถึง จุดตรวจที่ตั้งขึ้นเพื่อบังคับใช้กฎหมาย โดยมีเจ้าหน้าที่ตำรวจชั้นสัญญาบัตรขึ้นไป เป็นหัวหน้าชุดตรวจ สามารถเรียกตรวจและดำเนินคดีตามพระราชบัญญัติจราจรทางบก พ.ศ. ๒๕๒๒

๗.๖ จุดบริการประชาชน หมายถึง จุดอำนวยความสะดวกให้กับประชาชน จุดพักรถ จุดพักผ่อนเดินทางระยะไกล

๗.๗ ด่านชุมชน หมายถึง จุดที่ชุมชนหรือหมู่บ้านตั้งขึ้นทำหน้าที่เป็นจุดคัดกรองกลุ่มที่มีพฤติกรรมเสี่ยงที่จะเกิดอุบัติเหตุทางถนน โดยความร่วมมือขององค์กรและกลุ่มต่างๆ ในชุมชน เพื่อป้องปรามและตักเตือน หรือแนะนำผู้ที่มีพฤติกรรมเสี่ยงบนถนนในพื้นที่หมู่บ้านหรือชุมชน ทั้งนี้ ด่านชุมชนอาจตั้งอยู่ถาวรในหมู่บ้านหรือชุมชนนั้น หรือเคลื่อนย้ายไปตามพื้นที่เสี่ยงต่อการเกิดอุบัติเหตุในพื้นที่ของหมู่บ้านหรือชุมชน

๘. มาตรการป้องกันและลดอุบัติเหตุทางถนน

ศูนย์อำนวยการความปลอดภัยทางถนน ได้กำหนดมาตรการในการดำเนินการช่วงเทศกาลปีใหม่ ๒๕๖๑ เพื่อลดปัจจัยเสี่ยงการเกิดอุบัติเหตุทางถนนทั้ง ๔ ด้าน ได้แก่ ด้านคน ถนน ยานพาหนะ และด้านสิ่งแวดล้อม ให้เหลือน้อยที่สุด รวมทั้งกำหนดมาตรการเพิ่มเติมในการดูแลนักท่องเที่ยว และการสัญจรทางน้ำ เพื่อให้เกิดความปลอดภัยในการเดินทางทุกมิติ โดยให้หน่วยงานที่เกี่ยวข้อง จังหวัด และกรุงเทพมหานคร บูรณาการร่วมกับทุกภาคส่วน ทั้งหน่วยงานภาครัฐ ภาคเอกชน หน่วยทหารในพื้นที่ องค์กรปกครองส่วนท้องถิ่น และภาคประชาชนในลักษณะยึดพื้นที่เป็นตัวตั้ง (Area Approach) นำมาตรการดังกล่าวไปใช้เป็นแนวทางในการดำเนินงานอย่างจริงจังและต่อเนื่อง เพื่อให้การป้องกันและลดอุบัติเหตุทางถนนในช่วงเทศกาลปีใหม่ ๒๕๖๑ เกิดผลเป็นรูปธรรมอย่างแท้จริง ดังนี้

๘.๑ มาตรการการลดปัจจัยเสี่ยงด้านคน ประกอบด้วย

๘.๑.๑ มาตรการการบังคับใช้กฎหมายอย่างเข้มงวด จริงจัง และต่อเนื่อง

(๑) กฎหมายจราจรตามมาตรการ ดร. ๒ส. ๓ข. ๔ม. (๑๐ รสขม) ได้แก่ ๑) ความเร็วเกินกว่ากฎหมายกำหนด ๒) ขับรถย้อนศร ๓) ฝ่าฝืนสัญญาณจราจร ๔) ไม่คาดเข็มขัดนิรภัย ๕) ไม่มีใบขับขี่ ๖) แชนจ์ในที่คับขัน ๗) เมาสุรา ๘) ไม่สวมหมวกนิรภัย ๙) มอเตอร์ไซค์ไม่ปลอดภัย ๑๐) ใช้โทรศัพท์มือถือขณะขับรถ และกรณีผู้ขับขี่ไม่ยอมให้ทดสอบความสามารถในอันที่จะขับ หรือเมาสุรา หรือของอย่างอื่น ให้สันนิษฐานไว้ก่อนว่าผู้นั้นเมาสุราหรือเมาของอย่างอื่น รวมทั้งกรณีห้ามขายเครื่องดื่มแอลกอฮอล์บนทาง ทั้งนี้ ขอให้บังคับใช้กฎหมายอย่างเข้มข้นในกรณีเมาแล้วขับ ขับรถเร็วเกินกำหนด และขับรถย้อนศร เนื่องจากเป็นสาเหตุหลักที่ก่อให้เกิดอุบัติเหตุและทำให้เสียชีวิตบนท้องถนน

(๒) กฎหมายเกี่ยวกับการควบคุมเครื่องดื่มแอลกอฮอล์ กฎหมายสุรา และกฎหมายสถานบริการ ให้เน้นหนักการจำหน่ายเครื่องดื่มแอลกอฮอล์ในเวลาตามที่กฎหมายกำหนด และในกลุ่มเด็กและเยาวชนที่มีอายุต่ำกว่า ๒๐ ปี รวมทั้งการเปิด-ปิด สถานบริการตามเวลาที่กฎหมายกำหนด

(๓) กฎหมายทางหลวง ให้เข้มงวดกวดขันการใช้ความเร็วตามที่กฎหมายกำหนด และการขายสิ่งของและจอดรถบริเวณไหล่ทาง

(๔) กฎหมายขนส่งทางบก ให้เข้มงวดกวดขันพนักงานขับรถโดยสารสาธารณะให้ปฏิบัติตามกฎหมายอย่างเคร่งครัด และตรวจสอบสภาพรถ ให้มีความมั่นคงแข็งแรง มีอุปกรณ์ความปลอดภัยและส่วนควบถูกต้องตามที่กฎหมายกำหนด

(๕) กฎหมายลักษณะปกครองท้องที่ ให้กำนัน ผู้ใหญ่บ้าน ซึ่งมีอำนาจหน้าที่ดูแลความสงบเรียบร้อยและความปลอดภัยในชีวิตและทรัพย์สินของประชาชนในพื้นที่ เป็นกลไกหลักในการควบคุม กำกับ สอดส่อง ป้องปราม และตักเตือนผู้ที่มีพฤติกรรมเสี่ยงในการขับขี่ที่อาจก่อให้เกิดอุบัติเหตุทางถนน

(๖) กฎหมายที่อยู่ในความรับผิดชอบขององค์กรปกครองส่วนท้องถิ่น

(๗) กฎหมายอื่นที่เกี่ยวข้อง ให้หน่วยงานที่มีอำนาจหน้าที่ตามกฎหมายบังคับใช้กฎหมายอย่างเคร่งครัด

๘.๑.๒ มาตรการด้านสังคมและชุมชน

(๑) ใช้กลไก “สถาบันครอบครัว” ในการควบคุมปัจจัยเสี่ยง โดยให้สมาชิกในครอบครัวคอยตักเตือน และเฝ้าระวังคนในครอบครัวของตนเอง เพื่อป้องกันความสูญเสียที่อาจจะเกิดขึ้น

(๒) ขอความร่วมมือให้ผู้นำในพื้นที่ เช่น นายอำเภอ นายกเทศมนตรี นายกองค้การบริหารส่วนตำบล กำนัน ผู้ใหญ่บ้าน ประชาสัมพันธ์โดยใช้รูปแบบ “เคาะประตูบ้าน” เพื่อสร้างความตื่นตัวให้แก่ประชาชนในการปฏิบัติตามกฎจราจรอย่างเคร่งครัด เพื่อลดปัจจัยเสี่ยงในการเกิดอุบัติเหตุ

(๓) การจัดกิจกรรมทางศาสนา “๑ อำเภอ ๑ กิจกรรม” เช่น ทำบุญตักบาตร “สวดมนต์ข้ามปี ทำดีเพื่อพ่อ” หรือกิจกรรมตามแต่ละศาสนา เพื่อดึงประชาชนเข้าร่วมกิจกรรมและลดความเสี่ยงในการก่อให้เกิดอุบัติเหตุในการใช้รถใช้ถนนของคนในพื้นที่

(๔) การจัดทำ “ประชาคมชุมชน/หมู่บ้าน” กำหนดข้อปฏิบัติด้านความปลอดภัยทางถนน ให้ประชาชนถือปฏิบัติ เพื่อลดปัจจัยเสี่ยง และพฤติกรรมเสี่ยงของผู้ใช้รถใช้ถนนในพื้นที่

(๕) การจัดตั้ง “ด่านชุมชน” เพื่อสกัดกลุ่มเสี่ยงและลดพฤติกรรมเสี่ยงที่อาจก่อให้เกิดอุบัติเหตุในการใช้รถใช้ถนนของคนในพื้นที่ อาทิ เม้าแล้วขับ ขับรถเร็วเกินกว่ากฎหมายกำหนด และไม่สวมหมวกนิรภัย เป็นต้น โดยขอความร่วมมืออาสาสมัครในพื้นที่ เช่น อาสาสมัครรักษาดินแดน อาสาสมัครป้องกันภัยฝ่ายพลเรือน (อปพร.) อาสาสมัครสาธารณสุขประจำหมู่บ้าน (อสม.) อาสาสมัครทางหลวงชนบท (อส.ทข.) ฯลฯ เข้าร่วมประจำด่านชุมชนด้วย

(๖) เชิญชวนจิตอาสา “เราทำความดี ด้วยหัวใจ” ซึ่งมาจากสมาชิกของชุมชน เพื่อสอดส่องเฝ้าระวังผู้มีพฤติกรรมเสี่ยง เช่น มีพฤติกรรมเม้าแล้วขับ พฤติกรรมที่อาจจะก่อให้เกิดความรุนแรงหรืออุบัติเหตุ โดยให้กลุ่มจิตอาสาเข้าไปตักเตือนผู้มีพฤติกรรมดังกล่าว เพื่อลดปัจจัยเสี่ยงที่อาจจะนำไปสู่การเกิดอุบัติเหตุที่ร้ายแรงก่อให้เกิดการสูญเสียชีวิต รวมทั้งรณรงค์ให้คนในหมู่บ้านตนเอง ตระหนักถึงความสำคัญของการปฏิบัติตามกฎจราจร และรักษาวินัยจราจรอย่างเคร่งครัด

๘.๑.๓ มาตรการด้านการประชาสัมพันธ์และสร้างจิตสำนึกความปลอดภัยทางถนน

(๑) จัดทำแผนงานการประชาสัมพันธ์เพื่อเผยแพร่แนวทางการรู้ด้านความปลอดภัยทางถนนในชุมชน/หมู่บ้าน โดยจัดทำเป็นคู่มือที่มีเนื้อหาเกี่ยวกับการป้องกันและลดอุบัติเหตุทางถนน เพื่อให้ผู้นำชุมชนนำไปเผยแพร่ประชาสัมพันธ์ผ่านหอกระจายข่าว เสียงตามสาย และวิทยุชุมชนในชุมชน รวมทั้งรณรงค์ประชาสัมพันธ์เพื่อให้ผู้ใช้รถใช้ถนนรับทราบ ดังนี้

(๑.๑) มาตรการบังคับใช้กฎหมายที่จะดำเนินการในช่วงเทศกาลปีใหม่ ๒๕๖๑

(๑.๒) สถานการณ์การเกิดอุบัติเหตุทางถนนช่วงเทศกาลปีใหม่ ๒๕๖๑ ในพื้นที่ เช่น ข้อมูลผู้เสียชีวิต ผู้บาดเจ็บ สาเหตุของการเกิดอุบัติเหตุ

(๑.๓) ปัจจัยเสี่ยงหลักการเกิดอุบัติเหตุทางถนน และผลกระทบจากการเกิดอุบัติเหตุ

(๑.๔) จุดเสี่ยง จุดอันตราย และจุดที่เกิดอุบัติเหตุบ่อยในพื้นที่

(๑.๕) การเข้ามามีส่วนร่วมในการป้องกันและลดอุบัติเหตุทางถนนในพื้นที่

(๑.๖) การทำความดีเพื่อพ่อ “เลิกดื่ม เลิกขับเร็ว ร่วมใจใส่หมวกนิรภัย” เพื่อลดปัจจัยเสี่ยงการเกิดอุบัติเหตุและการเสียชีวิตจากการใช้รถใช้ถนนในช่วงเทศกาลปีใหม่ ๒๕๖๑

(๑.๗) การเปิดไฟหน้ารถทุกชนิดในระหว่างสัญญาณ เพื่อเพิ่มทัศนวิสัยในการมองเห็นแก่ผู้ขับขี่และผู้ใช้ถนนผ่านสื่อต่าง ๆ อย่างต่อเนื่อง

(๑.๘) การตรวจสอบสภาพรถ เส้นทางสัญญาณ และเตรียมความพร้อมสภาพร่างกายก่อนออกเดินทาง

(๒) ให้หน่วยงานที่เกี่ยวข้องทุกภาคส่วนทั้งในส่วนกลาง ส่วนภูมิภาค และส่วนท้องถิ่น ประชาสัมพันธ์ผ่านสื่อทุกชนิดให้ประชาชนรับทราบเกี่ยวกับสถานการณ์การเกิดอุบัติเหตุทางถนนช่วงเทศกาลปีใหม่ในพื้นที่ เช่น ข้อมูลผู้เสียชีวิต ผู้บาดเจ็บ สาเหตุของการเกิดอุบัติเหตุ เพื่อให้เกิดความตระหนัก และปลูกจิตสำนึก ค่านิยมวัฒนธรรมความปลอดภัยในการใช้รถใช้ถนนให้กับประชาชน เพื่อลดปัจจัยเสี่ยงและป้องกันอุบัติเหตุที่อาจเกิดขึ้น

๘.๑.๔ มาตรการภาครัฐ

(๑) ให้ถือปฏิบัติตามนโยบายด้านความปลอดภัยทางถนนและมติคณะรัฐมนตรี เมื่อวันที่ ๒๘ เมษายน ๒๕๕๖ เรื่อง มาตรการการปฏิบัติตามกฎหมาย/นโยบายความปลอดภัยทางถนนของข้าราชการและเจ้าหน้าที่ของรัฐ โดยให้ทุกหน่วยงาน ทั้งข้าราชการ รัฐวิสาหกิจ และองค์กรปกครองส่วนท้องถิ่นแจ้งกำชับให้ข้าราชการ พนักงาน เจ้าหน้าที่ปฏิบัติตนเป็นตัวอย่างที่ดีในการปฏิบัติตามกฎหมาย นโยบายความปลอดภัยทางถนน เรื่อง การขับซึ่รถจักรยานยนต์ต้องสวมหมวกนิรภัย และการขับซึ่รถยนต์ต้องคาดเข็มขัดนิรภัย หากไม่ปฏิบัติตามถือว่าฝ่าฝืนไม่ปฏิบัติตามกฎหมาย และให้ผู้บังคับบัญชาพิจารณาดำเนินการลงโทษทางวินัยต่อไป

(๒) ให้หน่วยงานภาครัฐ ข้าราชการ รัฐวิสาหกิจ และองค์กรปกครองส่วนท้องถิ่น จัดทำคำรับรองการปฏิบัติตนในการรักษาวินัยจราจรตามนโยบายด้านความปลอดภัยทางถนนและมติคณะรัฐมนตรี เมื่อวันที่ ๒๘ เมษายน ๒๕๕๖ กับข้าราชการ พนักงาน เจ้าหน้าที่ เพื่อปฏิบัติตามมติคณะรัฐมนตรีดังกล่าวอย่างเคร่งครัด

(รายละเอียดตามเอกสารประกอบแผนบูรณาการฯ ๑)

๘.๒ มาตรการการลดปัจจัยเสี่ยงด้านถนนและสภาพแวดล้อม ประกอบด้วย

๘.๒.๑ มาตรการถนนปลอดภัย “๑ ท้องถิ่น ๑ ถนนปลอดภัย” โดยให้องค์กรปกครองส่วนท้องถิ่นทุกแห่งจัดให้มีถนนปลอดภัยในพื้นที่ เพื่อลดปัจจัยเสี่ยงการเกิดอุบัติเหตุและสร้างวินัยจราจรให้กับผู้ใช้รถใช้ถนน โดยมีมาตรการบังคับใช้กฎหมายที่เคร่งครัด จริงจัง และต่อเนื่อง

๘.๒.๒ ให้หน่วยงานที่เกี่ยวข้องสำรวจและตรวจสอบลักษณะกายภาพของถนน จุดเสี่ยง จุดอันตราย จุดที่เกิดอุบัติเหตุบ่อยครั้ง และจุดที่เกิดอุบัติเหตุใหญ่ และดำเนินการปรับปรุง ซ่อมแซมให้มีความปลอดภัย รวมทั้งขอความร่วมมือผู้รับจ้างก่อสร้าง/ซ่อมแซมถนนให้เร่งดำเนินการให้แล้วเสร็จก่อนเทศกาลปีใหม่ ๒๕๖๑ หรือกรณีที่ไม่แล้วเสร็จให้ติดตั้งเครื่องหมาย ป้ายเตือนให้ชัดเจน เพื่อให้ประชาชนผู้ใช้รถใช้ถนนสังเกตเห็นได้ชัดเจน

๘.๒.๓ ให้กำหนดมาตรการแนวทางในการแก้ไขปัญหาบริเวณจุดตัดทางรถไฟให้มีความปลอดภัยในการสัญจร อาทิ จัดทำคลื่นระนาดบนผิวถนนเพื่อชะลอความเร็วของรถ ติดตั้งสัญญาณไฟหรือสัญญาณเสียงจัดทำป้ายเตือน เป็นต้น เพื่อให้ผู้ใช้รถใช้ถนนสังเกตเห็นได้อย่างชัดเจน และเพิ่มความระมัดระวังมากขึ้น รวมทั้งจัดเจ้าหน้าที่หรืออาสาสมัครในการเฝ้าระวังหรือปิดแฉกถนนทางรถไฟตามช่วงเวลา เน้นการป้องกัน และกำหนดตัวชี้วัดที่ชัดเจนเพื่อลดมีสถิติการเกิดอุบัติเหตุทางรถไฟ ให้กระทรวงคมนาคมกำหนดแนวทางการแก้ไขปัญหาที่ชัดเจนโดยให้จำนวนสถิติการเกิดอุบัติเหตุทั้งปีลดลงเมื่อเทียบกับสถิติช่วงเทศกาลปีใหม่ ๓ ปีย้อนหลัง

๘.๒.๔ ให้จัดเตรียมช่องทางพิเศษ (Reversible Lane) ทางเลี้ยว ทางลัด และจัดทำป้ายเตือนป้ายแนะนำต่าง ๆ ให้ชัดเจน เพื่ออำนวยความสะดวกให้กับประชาชน

๘.๒.๕ ให้จัดจุดพักรถ และจุดบริการต่างๆ เพิ่มเติม เพื่ออำนวยความสะดวกให้กับประชาชนผู้ใช้รถใช้ถนน

๘.๒.๖ ให้ตรวจสอบสิ่งอันตรายข้างทาง (Roadside Hazards) อาทิ ระบบไฟฟ้าแสงสว่าง สัญญาณไฟจราจร เสাপ้าย เป็นต้น และปรับปรุงแก้ไขให้อยู่ในสภาพที่สมบูรณ์ สำหรับจุดที่ยังไม่มีไฟฟ้าแสงสว่าง และเป็นจุดเสี่ยงต่อการเกิดอุบัติเหตุให้มีการแก้ไขโดยการติดตั้งเสาไฟฟ้าแสงสว่างให้ครบทุกจุดสำหรับพื้นที่ที่ห่างไกลยังไม่มีไฟฟ้าเข้าถึงอาจจะติดตั้งเป็นระบบไฟฟ้าแสงสว่างโซลาร์เซลล์ เพื่อแก้ไขปัญหา

๘.๒.๗ เน้นกลุ่มจิตอาสาทำดีเพื่อพ่อ ร่วมกับคนในชุมชน /หมู่บ้าน ร่วมกันสอดส่อง ดูแลถนนภายในหมู่บ้านตนเองให้อยู่ในสภาพปลอดภัยในการสัญจร

๘.๓ มาตรการการลดปัจจัยเสี่ยงด้านยานพาหนะ

๘.๓.๑ ให้กำหนดมาตรการ แนวทาง เพื่อกำกับ ควบคุม ดูแลรถโดยสารสาธารณะ และรถโดยสารไม่ประจำทาง พนักงานขับรถโดยสาร พนักงานประจำรถ รวมทั้งให้ตรวจสอบสภาพรถโดยสารสาธารณะ และรถโดยสารไม่ประจำทางให้ถูกต้องตามระเบียบ กฎหมาย และกำกับในเรื่องความเร็ว และการผลัดเปลี่ยนพนักงานขับรถโดยสารตามระยะทาง/ช่วงเวลาที่กำหนด

๘.๓.๒ ให้ขอความร่วมมือกลุ่มผู้ประกอบการขนส่งด้วยรถบรรทุกให้หยุดประกอบกิจการหรือหลีกเลี่ยงการใช้รถบรรทุกในการประกอบกิจการในช่วงเทศกาลปีใหม่ ๒๕๖๑

๘.๓.๓ ประชาสัมพันธ์ให้ประชาชน ผู้ขับขี่ ตรวจสอบสภาพรถยนต์ก่อนออกเดินทางในช่วงเทศกาลปีใหม่ ๒๕๖๑

๘.๓.๔ ให้เข้มงวด กวดขันกับผู้ใช้รถกระบะที่บรรทุกน้ำหนักเกิน ซึ่งอาจก่อให้เกิดอันตราย

๘.๔ มาตรการดูแลความปลอดภัยให้แก่นักท่องเที่ยว

ให้จังหวัดที่มีพรมแดนติดกับประเทศเพื่อนบ้าน จังหวัดที่เป็นแหล่งท่องเที่ยวและกรุงเทพมหานคร พิจารณาทามาตรการหรือแนวทางในการป้องกันและลดอุบัติเหตุทางถนนเป็นพิเศษตามความเหมาะสมของพื้นที่ เพื่อดูแลความปลอดภัยของนักท่องเที่ยวทั้งชาวไทยและชาวต่างชาติในช่วงเทศกาลปีใหม่ ๒๕๖๑

๘.๕ มาตรการความปลอดภัยทางน้ำ

ให้กระทรวงคมนาคมบูรณาการทำงานร่วมกับจังหวัด (เฉพาะจังหวัดที่มีการสัญจรทางน้ำและแหล่งท่องเที่ยวทางน้ำ) กรุงเทพมหานคร องค์กรปกครองส่วนท้องถิ่น และหน่วยงานที่เกี่ยวข้องดำเนินการ ดังนี้

๘.๕.๑ กำหนดมาตรการ แนวทางการดูแลความปลอดภัยทางน้ำ เพื่อป้องกันการเกิดอุบัติเหตุต่างๆ และประชาชนเกิดความปลอดภัยในการสัญจรและท่องเที่ยว

๘.๕.๒ จัดตั้งศูนย์อำนวยความสะดวกและความปลอดภัยทางน้ำประจำท่าเทียบเรือที่มีประชาชนและนักท่องเที่ยวใช้บริการหนาแน่น ทั้งในส่วนกลางและส่วนภูมิภาค

๘.๕.๓ ตรวจสอบความปลอดภัยของเรือโดยสารและโປ้ะเทียบเรือ เช่น สภาพเรือ อุปกรณ์ชูชีพ ให้มีครบตามจำนวนผู้โดยสาร สัญญาณไฟ ถังดับเพลิงพร้อมใช้งาน ห่วงชูชีพตามข้อกำหนด ไฟส่องสว่าง ป้ายบอกจำนวนคนโดยสาร เป็นต้น เพื่อให้มีความพร้อมก่อนเทศกาล

๘.๕.๔ จัดเจ้าหน้าที่ประจำท่าเทียบเรือสาธารณะที่มีประชาชนใช้บริการหนาแน่น ทั้งในส่วนกลางและส่วนภูมิภาค เพื่อให้คำแนะนำในการสัญจรทางน้ำ โดยเข้มงวดกวดขันมิให้เรือมีการบรรทุกผู้โดยสารเกินกว่าอัตราที่กำหนด และให้ผู้โดยสารสวมเสื้อชูชีพทุกครั้งที่มีการสัญจรทางเรือ

๘.๕.๕ ประสานงานผู้ประกอบการเรือโดยสารจัดเรือโดยสารไว้บริการให้เพียงพอกับความต้องการของประชาชนและนักท่องเที่ยว

๘.๕.๖ กำชับหน่วยงานในสังกัดซึ่งควบคุมดูแลท่าเรือและเรือที่ใช้ในการสัญจรทางน้ำทุกประเภทในบริเวณพื้นที่ชายทะเล หากพบว่ามีคลื่นลมแรงให้สั่งให้เรือโดยสารงดออกจากท่าเรือโดยเด็ดขาดจนกว่าจะเห็นว่าปลอดภัย

๘.๖ มาตรการด้านการช่วยเหลือหลังเกิดอุบัติเหตุ

๘.๖.๑ จัดเตรียมความพร้อมของโรงพยาบาล แพทย์ พยาบาล และหน่วยบริการการแพทย์ฉุกเฉิน ระบบการติดต่อสื่อสาร การส่งการ ประสานงาน และการแบ่งมอบพื้นที่ความรับผิดชอบของหน่วยบริการการแพทย์ฉุกเฉินในเครือข่ายและดำเนินการช่วยเหลือผู้ประสบอุบัติเหตุทางถนน

๘.๖.๒ จัดเตรียมความพร้อมของหน่วยกู้ชีพ และกู้ภัย ทั้งด้านบุคลากร เครื่องมือ วัสดุอุปกรณ์ การส่งการ ระบบการติดต่อสื่อสาร และดำเนินการช่วยเหลือผู้ประสบอุบัติเหตุทางถนน

๘.๖.๓ การประชาสัมพันธ์ระบบการช่วยเหลือต่าง ๆ ที่ผู้ประสบเหตุควรจะได้รับ รวมทั้งประชาสัมพันธ์ให้ผู้ขับขี่ยานพาหนะทำประกันภัยตามพระราชบัญญัติคุ้มครองผู้ประสบภัยจากรถ พ.ศ. ๒๕๓๕

๘.๖.๔ จัดเตรียมความพร้อมของระบบการช่วยเหลือผู้ประสบเหตุ ณ จุดเกิดเหตุของแต่ละพื้นที่ เช่น กำหนดให้มีทีมกู้ชีพกู้ภัยฉุกเฉินระดับท้องถิ่น อำเภอ และบูรณาการการทำงานร่วมกันอย่างเหมาะสม

ทั้งนี้ ให้ใช้งบประมาณปกติของแต่ละหน่วยงานในการดำเนินงานช่วงเทศกาลปีใหม่ ๒๕๖๑ สำหรับองค์กรปกครองส่วนท้องถิ่นให้ถือปฏิบัติตามกฎหมาย ระเบียบที่เกี่ยวข้องในการเบิกค่าใช้จ่ายเกี่ยวกับการปฏิบัติงานของอาสาสมัครป้องกันภัยฝ่ายพลเรือนตามคำสั่งขององค์กรปกครองส่วนท้องถิ่น

๙. แนวทางการดำเนินงาน

๙.๑ ช่วงเตรียมความพร้อมและช่วงการรณรงค์ (ระหว่างวันที่ ๑ ธันวาคม - ๒๗ ธันวาคม ๒๕๖๐)

๙.๑.๑ ให้หน่วยงานภาคีเครือข่ายที่เกี่ยวข้อง จังหวัด และกรุงเทพมหานคร จัดทำแผนปฏิบัติการตามภารกิจของหน่วยงาน โดยใช้กรอบแผนบูรณาการป้องกันและลดอุบัติเหตุทางถนนช่วงเทศกาลปีใหม่ ๒๕๖๑ เป็นแนวทางการดำเนินการ และให้เน้นการบังคับใช้กฎหมายอย่างเข้มงวดจริงจัง และต่อเนื่องตั้งแต่ช่วงเตรียมความพร้อมฯ

๙.๑.๒ ให้ศูนย์อำนวยการความปลอดภัยทางถนนจังหวัด และกรุงเทพมหานคร บูรณาการร่วมกับทุกภาคส่วน ทั้งภาครัฐ ภาคเอกชน หน่วยทหารในพื้นที่ และภาคประชาชน ประชุมวางแผนดำเนินการตาม ๘ มาตรการ ในลักษณะ ยึดพื้นที่เป็นตัวตั้ง (Area Approach) โดยใช้กลไกประชารัฐเป็นแนวทางการดำเนินงานในพื้นที่ เน้นการบังคับใช้กฎหมายอย่างเคร่งครัด จริงจัง และต่อเนื่อง ควบคู่กับการรณรงค์สร้างจิตสำนึกด้านความปลอดภัยทางถนน เพื่อให้การป้องกันและลดอุบัติเหตุทางถนนในช่วงเทศกาลปีใหม่ ๒๕๖๑ เกิดผลเป็นรูปธรรมอย่างแท้จริง

(รายละเอียดตามเอกสารประกอบแผนบูรณาการฯ ๒)

๙.๒ ช่วงควบคุมเข้มข้น (ระหว่างวันที่ ๒๘ ธันวาคม ๒๕๖๐ - ๓ มกราคม ๒๕๖๑)

๙.๒.๑ ให้หน่วยงานภาคีเครือข่ายที่เกี่ยวข้อง จังหวัด และกรุงเทพมหานคร เพิ่มความเข้มข้นในการดำเนินงานในพื้นที่ โดยเน้นการบังคับใช้กฎหมายอย่างเคร่งครัด และต่อเนื่อง เพื่อลดปัจจัยเสี่ยงที่ก่อให้เกิดอุบัติเหตุทางถนนให้ลดลง

๙.๒.๒ ให้จัดตั้งศูนย์อำนวยการป้องกันและลดอุบัติเหตุทางถนนช่วงเทศกาลปีใหม่ ๒๕๖๑ เพื่ออำนวยการ ควบคุม กำกับ ดูแลและติดตามประเมินผลการดำเนินงานตามแผนปฏิบัติการช่วงเทศกาลปีใหม่ ๒๕๖๑ ดังนี้

(๑) ศูนย์อำนวยการป้องกันและลดอุบัติเหตุทางถนนช่วงเทศกาลปีใหม่ ๒๕๖๑ ส่วนกลาง
ณ กรมป้องกันและบรรเทาสาธารณภัย

(๒) ศูนย์ปฏิบัติการป้องกันและลดอุบัติเหตุทางถนนช่วงเทศกาลปีใหม่ ๒๕๖๑ จังหวัด
อำเภอ และองค์กรปกครองส่วนท้องถิ่น

(๓) ศูนย์ปฏิบัติการป้องกันและลดอุบัติเหตุทางถนนช่วงเทศกาลปีใหม่ ๒๕๖๑ กรุงเทพมหานคร
ณ กองบัญชาการตำรวจนครบาล

(๔) ศูนย์ประสานการปฏิบัติการป้องกันและลดอุบัติเหตุทางถนนช่วงเทศกาลปีใหม่ ๒๕๖๑
ณ สำนักงานป้องกันและบรรเทาสาธารณภัยจังหวัดสาขา

๙.๒.๓ ให้จัดตั้งจุดตรวจเพื่อบังคับใช้กฎหมายอย่างเข้มข้น จริงจัง และต่อเนื่อง ตามมาตรการ ๑๐ มาตรการ (๑๐ รสขม) และกฎหมายอื่นที่เกี่ยวข้อง

๙.๒.๔ ให้จัดตั้งจุดอำนวยความสะดวก จุดบริการ และประสานส่วนราชการที่ตั้งอยู่บริเวณริมถนน ให้เปิดเป็นจุดพักรถและจุดบริการประชาชน เพื่อให้ประชาชนแวะพักในระหว่างการเดินทาง และจัดทำป้ายประชาสัมพันธ์จุดพักรถและจุดบริการให้สามารถสังเกตเห็นได้อย่างชัดเจน

๙.๒.๕ ให้นำหน่วยทหารในพื้นที่ (กกล.รส.) ถือปฏิบัติตามคำสั่งคณะรักษาความสงบแห่งชาติ ที่ ๔๖/๒๕๕๘ ลงวันที่ ๓๐ ธันวาคม ๒๕๕๘ อย่างต่อเนื่องในช่วงควบคุมเข้มข้น (ระหว่างวันที่ ๒๘ ธันวาคม ๒๕๖๐ - ๓ มกราคม ๒๕๖๑) และรายงานผลการดำเนินการในที่ประชุมจังหวัดและส่วนกลางเป็นประจำทุกวัน

๙.๒.๖ ให้กระทรวงสาธารณสุขบูรณาการร่วมกับสำนักงานการแพทย์ฉุกเฉินแห่งชาติ กระทรวงมหาดไทย กระทรวงกลาโหม กรุงเทพมหานคร และมูลนิธิต่างๆ จัดเตรียมความพร้อมด้านการตอบสนองหลังการเกิดอุบัติเหตุ ทั้งด้านโรงพยาบาล เครื่องมือ อุปกรณ์ บุคลากร ระบบการสื่อสาร การประสานงาน และการแบ่งพื้นที่รับผิดชอบ เพื่อช่วยเหลือประชาชนผู้ประสบเหตุให้ทันทั่วถึง

๙.๒.๗ ให้หน่วยงานที่เกี่ยวข้อง จังหวัด และกรุงเทพมหานคร ออกตรวจติดตามผลการปฏิบัติงานตามภารกิจของหน่วยงาน และสรุปผลการดำเนินงาน ปัญหา อุปสรรค และข้อเสนอแนะในการดำเนินงานในช่วงเทศกาลปีใหม่ (๗ วัน) ให้ศูนย์อำนวยการความปลอดภัยทางถนนทราบ

(รายละเอียดตามเอกสารประกอบแผนบูรณาการฯ ๓)

๑๐. การประสานการปฏิบัติ

๑๐.๑ ระดับส่วนกลาง

๑๐.๑.๑ ให้กระทรวงคมนาคมรายงานปริมาณการจราจรในโครงข่ายถนน ทั้งถนนทางหลวงแผ่นดิน และทางหลวงชนบทในช่วงเทศกาลปีใหม่ ๒๕๖๑ (ระหว่างวันที่ ๒๘ ธันวาคม ๒๕๖๐ - ๓ มกราคม ๒๕๖๑) ให้กรมป้องกันและบรรเทาสาธารณภัย ในฐานะศูนย์อำนวยการป้องกันและลดอุบัติเหตุทางถนนช่วงเทศกาลปีใหม่ ๒๕๖๑ ส่วนกลางทราบเป็นประจำทุกวัน

๑๐.๑.๒ ให้กระทรวงกลาโหมรายงานผลการปฏิบัติตามคำสั่งคณะรักษาความสงบแห่งชาติ ที่ ๔๖/๒๕๕๘ ลงวันที่ ๓๐ ธันวาคม ๒๕๕๘ ในช่วงเทศกาลปีใหม่ ๒๕๖๑ (ระหว่างวันที่ ๒๘ ธันวาคม ๒๕๖๐ - ๓ มกราคม ๒๕๖๑) ให้กรมป้องกันและบรรเทาสาธารณภัย ในฐานะศูนย์อำนวยการป้องกันและลดอุบัติเหตุทางถนนช่วงเทศกาลปีใหม่ ๒๕๖๑ ส่วนกลางทราบเป็นประจำทุกวัน

๑๐.๒ ระดับภูมิภาค/ระดับพื้นที่ ให้ดำเนินการ ดังนี้

๑๐.๒.๑ ให้ศูนย์ปฏิบัติการป้องกันและลดอุบัติเหตุทางถนนช่วงเทศกาลปีใหม่ ๒๕๖๑ จังหวัดประสานการปฏิบัติกับหน่วยงานที่เกี่ยวข้องทุกภาคส่วน เพื่อบูรณาการแผนปฏิบัติการ ทั้งด้านอัตรากำลัง ภารกิจงบประมาณ และการรณรงค์ให้สอดคล้องเหมาะสมกับสถานการณ์ ทั่วเวลาและสภาพพื้นที่ของแต่ละพื้นที่

๑๐.๒.๒ ให้ศูนย์ปฏิบัติการป้องกันและลดอุบัติเหตุทางถนนช่วงเทศกาลปีใหม่ ๒๕๖๑ จังหวัดตรวจติดตามการปฏิบัติงานของแต่ละหน่วยงาน เพื่อบูรณาการการตรวจเยี่ยมหรือตรวจติดตามผู้ปฏิบัติหน้าที่ในช่วงเทศกาล และลดความซ้ำซ้อนของการใช้งบประมาณในการดำเนินการ รวมทั้งให้ประสานแผนและรายงานการตรวจติดตามให้กรมป้องกันและบรรเทาสาธารณภัย ในฐานะศูนย์อำนวยการป้องกันและลดอุบัติเหตุทางถนนช่วงเทศกาลปีใหม่ ๒๕๖๑ ส่วนกลางทราบ

๑๐.๒.๓ ให้ศูนย์ปฏิบัติการป้องกันและลดอุบัติเหตุทางถนนช่วงเทศกาลปีใหม่ ๒๕๖๑ จังหวัดรายงานผลการปฏิบัติงาน ให้กรมป้องกันและบรรเทาสาธารณภัยในฐานะศูนย์อำนวยการป้องกันและลดอุบัติเหตุทางถนนช่วงเทศกาลปีใหม่ ๒๕๖๑ ส่วนกลางทราบ และหากมีประเด็นหรือเหตุการณ์สำคัญระหว่างการดำเนินการในช่วงเทศกาลให้รายงานให้กรมป้องกันและบรรเทาสาธารณภัย ในฐานะศูนย์อำนวยการป้องกันและลดอุบัติเหตุทางถนนช่วงเทศกาลปีใหม่ ๒๕๖๑ ส่วนกลาง ทราบโดยเร่งด่วน เพื่อจะได้นำเสนอคณะกรรมการศูนย์อำนวยการความปลอดภัยทางถนน (ศปถ.) กำหนดนโยบายและแผนให้สอดคล้องกับสภาพการณ์ที่เกิดขึ้นได้อย่างทันทั่วถึง

๑๐.๓ ในพื้นที่กรุงเทพมหานคร ให้ดำเนินการ ดังนี้

๑๐.๓.๑ ให้หน่วยงานในสังกัดสำนักงานตำรวจแห่งชาติ ได้แก่ กองบัญชาการตำรวจนครบาล กองบังคับการตำรวจทางหลวง กองบังคับการตำรวจจราจร กองบังคับการตำรวจท่องเที่ยว เป็นผู้รับผิดชอบดำเนินการในส่วนที่เกี่ยวข้องกับภารกิจของหน่วยงาน

๑๐.๓.๒ ให้กองบัญชาการตำรวจนครบาลเป็นศูนย์ปฏิบัติการป้องกันและลดอุบัติเหตุทางถนนช่วงเทศกาลปีใหม่ ๒๕๖๑ กรุงเทพมหานคร โดยให้ประสานการปฏิบัติการอย่างใกล้ชิดกับกรุงเทพมหานคร เพื่อลดความซ้ำซ้อนในการดำเนินงาน รวมทั้งรายงานผลการดำเนินงานในช่วงเทศกาลปีใหม่ ๒๕๖๑ ให้กรมป้องกันและบรรเทาสาธารณภัย ในฐานะศูนย์อำนวยการป้องกันและลดอุบัติเหตุทางถนนช่วงเทศกาลปีใหม่ ๒๕๖๑ ส่วนกลางทราบ

๑๐.๓.๓ หากมีประเด็นหรือเหตุการณ์สำคัญระหว่างการดำเนินการในช่วงเทศกาลให้ศูนย์ปฏิบัติการป้องกันและลดอุบัติเหตุทางถนนช่วงเทศกาลปีใหม่ ๒๕๖๑ กรุงเทพมหานคร รายงานกรมป้องกันและบรรเทาสาธารณภัย ในฐานะศูนย์อำนวยการป้องกันและลดอุบัติเหตุทางถนนช่วงเทศกาลปีใหม่ ๒๕๖๑ ส่วนกลางทราบ โดยเร่งด่วน เพื่อจะได้นำเสนอคณะกรรมการศูนย์อำนวยการความปลอดภัยทางถนน (ศปถ.) กำหนดนโยบายและแผนให้สอดคล้องกับสภาพการณ์ที่เกิดขึ้นได้อย่างทันที่

๑๑. ผลที่คาดว่าจะได้รับ

- ๑๑.๑ ประชาชนเดินทางสัญจรอย่างปลอดภัยและมีความสุขในช่วงเทศกาลปีใหม่ ๒๕๖๑
- ๑๑.๒ จำนวนครั้งการเกิดอุบัติเหตุ จำนวนผู้เสียชีวิต และจำนวนผู้บาดเจ็บ (admit) ลดลงเมื่อเทียบกับสถิติในช่วงเทศกาลปีใหม่เฉลี่ย ๓ ปีย้อนหลัง
- ๑๑.๓ จำนวนครั้งการเกิดอุบัติเหตุใหญ่ลดลงเมื่อเทียบสถิติในช่วงเทศกาลปีใหม่เฉลี่ย ๓ ปีย้อนหลัง
- ๑๑.๔ จำนวนครั้งการเกิดอุบัติเหตุบนถนนทางหลวงแผ่นดินลดลงเมื่อเทียบสถิติในช่วงเทศกาลปีใหม่เฉลี่ย ๓ ปีย้อนหลัง
- ๑๑.๕ จำนวนผู้เสียชีวิต ณ จุดเกิดเหตุลดลงเมื่อเทียบสถิติในช่วงเทศกาลปีใหม่เฉลี่ย ๓ ปีย้อนหลัง
- ๑๑.๖ จำนวนการเสียชีวิตของนักท่องเที่ยวต่างชาติลดลงเมื่อเทียบสถิติในช่วงเทศกาลปีใหม่เฉลี่ย ๓ ปีย้อนหลัง
- ๑๑.๗ จำนวนครั้งการเกิดอุบัติเหตุของรถโดยสารสาธารณะลดลงเมื่อเทียบสถิติในช่วงเทศกาลปีใหม่เฉลี่ย ๓ ปีย้อนหลัง
- ๑๑.๘ จำนวนครั้งการเกิดอุบัติเหตุบริเวณจุดตัดทางรถไฟลดลงเมื่อเทียบสถิติในช่วงเทศกาลปีใหม่เฉลี่ย ๓ ปีย้อนหลัง
- ๑๑.๙ จำนวนครั้งการเกิดอุบัติเหตุทางเรือลดลงเมื่อเทียบสถิติในช่วงเทศกาลปีใหม่ เฉลี่ย ๓ ปีย้อนหลัง

๑๒. การติดตามประเมินผล

กำหนดให้ศูนย์ปฏิบัติการป้องกันและลดอุบัติเหตุทางถนนช่วงเทศกาลปีใหม่ ๒๕๖๑ จังหวัดและกรุงเทพมหานคร สรุปผลการดำเนินงาน ปัญหา อุปสรรค และข้อเสนอแนะในการดำเนินงานสำหรับหน่วยงานที่รับผิดชอบการดำเนินการตามแผนบูรณาการป้องกันและลดอุบัติเหตุทางถนนช่วงเทศกาลปีใหม่ ๒๕๖๑ ขอให้รายงานผลการดำเนินงานตามเป้าหมายและผลที่คาดว่าจะได้รับตามที่กำหนด ให้กรมป้องกันและบรรเทาสาธารณภัย ในฐานะศูนย์อำนวยการป้องกันและลดอุบัติเหตุทางถนนช่วงเทศกาลปีใหม่ ๒๕๖๑ ส่วนกลาง ทราบโดยด่วน

ศูนย์อำนวยการความปลอดภัยทางถนน
สำนักงานเลขาธิการคณะกรรมการศูนย์อำนวยการความปลอดภัยทางถนน
กรมป้องกันและบรรเทาสาธารณภัย

ตัวอย่าง
คำรับรอง

การปฏิบัติตนในการรักษาวินัยจราจรตามมติคณะรัฐมนตรี เมื่อวันที่ ๒๘ เมษายน ๒๕๕๖

คณะรัฐมนตรี ได้มีมติเมื่อวันที่ ๒๘ เมษายน ๒๕๕๖ เรื่อง มาตรการการปฏิบัติตามกฎหมาย/นโยบายความปลอดภัยทางถนนของข้าราชการและเจ้าหน้าที่ของรัฐ โดยให้ทุกหน่วยงาน ทั้งภาคราชการ รัฐวิสาหกิจ และองค์กรปกครองส่วนท้องถิ่นแจ้งกำชับให้ข้าราชการ พนักงาน เจ้าหน้าที่ปฏิบัติตนเป็นตัวอย่างที่ดีในการปฏิบัติตามกฎหมาย นโยบายความปลอดภัยทางถนน เรื่อง การขับซึ่รถจักรยานยนต์ต้องสวมหมวกนิรภัย และการขับซึ่รถยนต์ต้องคาดเข็มขัดนิรภัย หากไม่ปฏิบัติตามถือว่าฝ่าฝืนไม่ปฏิบัติตามกฎหมาย และให้ผู้บังคับบัญชาพิจารณาดำเนินการลงโทษทางวินัยต่อไป

ดังนั้น เพื่อปฏิบัติตามมติคณะรัฐมนตรีและนโยบายความปลอดภัยทางถนนดังกล่าวข้างต้น (หน่วยงานภาคราชการ, รัฐวิสาหกิจ, และองค์กรปกครองส่วนท้องถิ่น) จึงได้จัดทำคำรับรอง การปฏิบัติตนตามมติคณะรัฐมนตรี เมื่อวันที่ ๒๘ เมษายน ๒๕๕๖ และนโยบายด้านความปลอดภัยทางถนน กับข้าราชการ พนักงาน เจ้าหน้าที่ในสังกัด ดังนี้

๑. ให้ถือปฏิบัติตามมติคณะรัฐมนตรี เมื่อวันที่ ๒๘ เมษายน ๒๕๕๖ และนโยบายด้านความปลอดภัยทางถนนอย่างเคร่งครัด ดังนี้

- (๑) ปฏิบัติตามกฎหมายจราจร
- (๒) สวมหมวกนิรภัยทุกครั้งขณะขับซึ่หรือโดยสารรถจักรยานยนต์
- (๓) คาดเข็มขัดนิรภัยทุกครั้งขณะขับซึ่หรือโดยสารรถยนต์
- (๔) ไม่ขับรถเร็วเกินกว่าที่กฎหมายกำหนด
- (๕) ไม่ดื่มสุราขณะขับซึ่รถ

๒. กรณีไม่ปฏิบัติตาม ข้อ ๑ ให้ถือว่ากระทำฝ่าฝืนไม่ปฏิบัติตามกฎหมาย และให้พิจารณาดำเนินการลงโทษทางวินัยต่อไป

ลงชื่อ

()

ตำแหน่ง

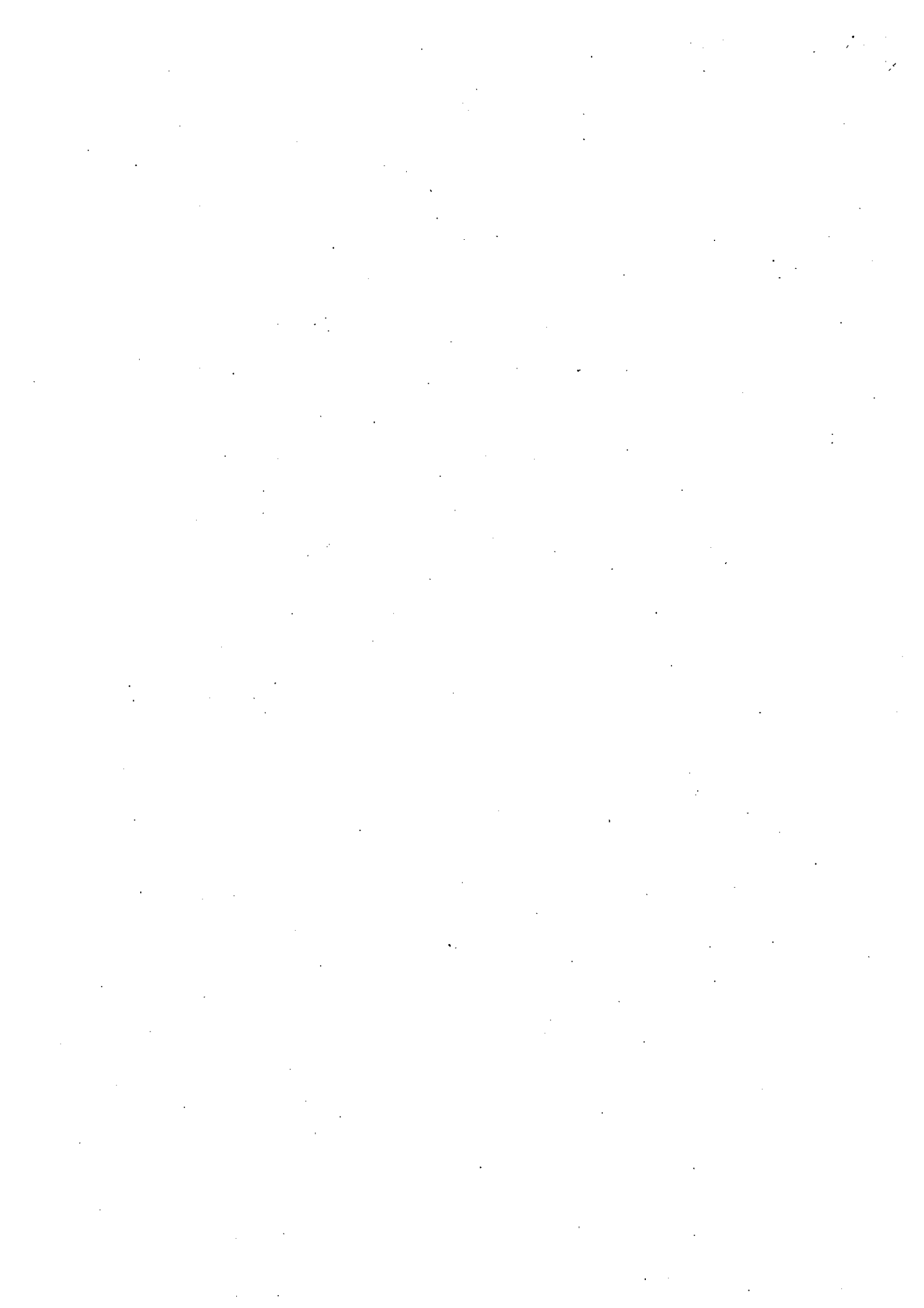
ผู้ให้คำรับรอง

ลงชื่อ

()

ตำแหน่ง(หัวหน้าส่วนราชการ).....

ผู้รับรอง



แนวทางการดำเนินงานตามมาตรการป้องกันและลดอุบัติเหตุทางถนนช่วงเทศกาลปีใหม่ ๒๕๖๑

๑. ช่วงการณรงค์และเตรียมความพร้อม ระหว่างวันที่ ๑ ธันวาคม - ๒๗ ธันวาคม ๒๕๖๐

ที่	มาตรการ	แนวทางการดำเนินงาน/กิจกรรม	หน่วยงานหลัก	หน่วยงานสนับสนุน	ช่วงเวลาดำเนินการ
๑	ลดปัจจัยเสี่ยงด้านคน	<p>๑.๑ มาตรการการบังคับใช้กฎหมายอย่างเข้มงวดจริงจัง และต่อเนื่อง</p> <p>(๑) กฎหมายจราจร ตามมาตรการ ดร. ๒๙. ๓ข. ๔ม. (๑๐ รสขม) ได้แก่ ๑) ความเร็วเกินกว่ากฎหมายกำหนด</p> <p>๒) ขับรถย้อนศร ๓) ฝ่าฝืนสัญญาณจราจร ๔) ไม่คาดเข็มขัดนิรภัย ๕) ไม่มีใบขับขี่ ๖) แชนในที่คับขัน</p> <p>๗) เมาส์รา ๘) ไม่สวมหมวกนิรภัย ๙) มอเตอร์ไซด์ไม่ปลอดภัย ๑๐) ใช้โทรศัพท์มือถือขณะขับรถ ทั้งนี้ขอให้บังคับใช้กฎหมายอย่างเข้มขันในกรณี มาแล้วขับขับรถเร็วเกินกำหนด และขับรถย้อนศร เนื่องจากเป็นสาเหตุหลักที่ก่อให้เกิดอุบัติเหตุ และทำให้เสียชีวิตบนท้องถนน</p> <p>(๒) กฎหมายเกี่ยวกับการควบคุมเครื่องดื่มแอลกอฮอล์ กฎหมายสุรา และกฎหมายสถานบริการให้เน้นหนักการจำหน่ายเครื่องดื่มแอลกอฮอล์ในเวลาที่กฎหมายกำหนด และในกลุ่มเด็กและเยาวชนที่มีอายุต่ำกว่า ๒๐ ปี ร่วมทั้งการเปิด-ปิด สถานบริการตามเวลาที่กฎหมายกำหนด</p> <p>(๓) กฎหมายทางหลวง ให้เข้มงวดกวดขันการใช้ความเร็วตามที่กฎหมายกำหนด และการขายสิ่งของและจอตริบริเวณไหล่ทาง</p>	<p>- สำนักงานตำรวจแห่งชาติ</p> <p>- กระทรวงมหาดไทย</p> <p>- กระทรวงสาธารณสุข</p> <p>- กระทรวงคมนาคม</p> <p>- กรมสรรพสามิต</p> <p>- องค์การปกครองส่วนท้องถิ่น</p>	<p>- หน่วยงานในพื้นที่</p> <p>- หน่วยงานที่เกี่ยวข้อง</p>	๑ - ๒๗ ธ.ค. ๒๕๖๐

ที่	มาตรการ	แนวทางการดำเนินงาน/กิจกรรม	หน่วยงานหลัก	หน่วยงานสนับสนุน	ช่วงเวลาดำเนินการ
		<p>(๔) กฎหมายขนส่งทางบก ให้เข้มงวดมากขึ้น พนักงานขับรถโดยสารสาธารณะให้ปฏิบัติตามกฎหมายอย่างเคร่งครัด และตรวจสภาพรถให้มีความมั่นคงแข็งแรง มีอุปกรณ์ความปลอดภัยและส่วนควบถูกต้องตามที่กฎหมายกำหนด</p> <p>(๕) กฎหมายลักษณะปกครองท้องที่ ให้กำนันผู้ใหญ่บ้าน ซึ่งมีอำนาจหน้าที่ดูแลความสงบเรียบร้อยและความปลอดภัยในชีวิตและทรัพย์สินของประชาชนในพื้นที่ เป็นกลไกหลักในการควบคุม กำกับ สอดส่อง ป้องปราม และตักเตือนผู้ที่มีพฤติกรรมเสี่ยงในการขับขี่ที่อาจก่อให้เกิดอุบัติเหตุทางถนน</p> <p>(๖) กฎหมายที่อยู่ในความรับผิดชอบขององค์กรปกครองส่วนท้องถิ่น</p> <p>(๗) กฎหมายอื่นที่เกี่ยวข้อง ให้หน่วยงานที่มีอำนาจหน้าที่ตามกฎหมายบังคับใช้กฎหมาย อย่างเคร่งครัด</p> <p>๑.๒ มาตรการด้านสังคมและชุมชน</p> <p>(๑) ใช้กลไก “สถาบันครอบครัว” ในการควบคุมปัจจัยเสี่ยง โดยให้สมาชิกในครอบครัวคอยตักเตือน และเฝ้าระวังคนในครอบครัวของตนเอง เพื่อป้องกันความสูญเสียที่อาจเกิดขึ้น</p> <p>(๒) ขอความร่วมมือให้ผู้มีในพื้นที่ เช่น นายอำเภอ นายกเทศมนตรี นายกองค์การบริหารส่วนตำบล กำนัน ผู้ใหญ่บ้าน ประชาสัมพันธ์โดยใช้รูปแบบ “เคาะประตูบ้าน” เพื่อสร้างความตื่นตัวให้แก่ประชาชนในการปฏิบัติตามกฎจราจรอย่างเคร่งครัด เพื่อลดปัจจัยเสี่ยงในการเกิดอุบัติเหตุ</p>			๑-๒๗ ธ.ค. ๒๕๖๐

ที่	มาตรการ	แนวทางการดำเนินงาน/กิจกรรม	หน่วยงานหลัก	หน่วยงานสนับสนุน	ช่วงเวลาดำเนินการ
		<p>(๓) จัดกิจกรรมทางศาสนา “๑ อำเภอ ๑ กิจกรรม” เช่น ทำบุญตักบาตร “สวดมนต์ ชำนิบิ ทำดีเพื่อพ่อ” หรือกิจกรรมตามแต่ละศาสนา เพื่อดึงประชาชนเข้า ร่วมกิจกรรมและลดความเสียหายในการก่อให้เกิด อุบัติเหตุในการใช้รถใช้ถนนของคนในพื้นที่</p> <p>(๔) การจัดทำ “ประชาคมชุมชนหมู่บ้าน” กำหนด ข้อปฏิบัติด้านความปลอดภัยทางถนนให้ประชาชน ถือปฏิบัติ เพื่อลดปัจจัยเสี่ยง และพฤติกรรมเสี่ยง ของผู้ใช้รถใช้ถนนในพื้นที่</p> <p>(๕) การจัดตั้ง “ด่านชุมชน” เพื่อสกัดกลุ่มเสี่ยง และลดพฤติกรรมเสี่ยงที่อาจก่อให้เกิดอุบัติเหตุในการ ใช้รถใช้ถนนของคนในพื้นที่ อาทิ เมาแล้วขับ ขับรถเร็ว เกินกว่ากฎหมายกำหนดและไม่สวมหมวกนิรภัย เป็นต้น โดยขอความร่วมมืออาสาสมัครในพื้นที่ เช่น อาสาสมัคร รักษาดินแดน อาสาสมัครป้องกันภัยฝ่ายพลเรือน (อปพร.) อาสาสมัครสาธารณสุขประจำหมู่บ้าน (อสม.) อาสาสมัคร ทางหลวงชนบท (อสมท.) ฯลฯ เข้าร่วมประจำด้านชุมชน</p> <p>(๖) จัดตั้งกลุ่มจิตอาสาซึ่งมาจากสมาชิกของ ชุมชน เพื่อสอดส่อง ฝึการวังผู้มีพฤติกรรมเสี่ยง เช่น มีพฤติกรรมเมาแล้วขับ พฤติกรรมที่อาจก่อให้เกิด ความรุนแรงหรืออุบัติเหตุ โดยให้กลุ่มจิตอาสาเข้าไป ตักเตือนผู้มีพฤติกรรมดังกล่าว เพื่อลดปัจจัยเสี่ยงที่ อาจจะนำไปสู่การเกิดอุบัติเหตุที่ร้ายแรงก่อให้เกิด การสูญเสียชีวิต รวมทั้งร่วมรณรงค์ให้ตระหนักถึง ความสำคัญของการปฏิบัติตามกฎจราจร และรักษา วินัยจราจรอย่างเคร่งครัด</p>			

ที่	มาตรการ	แนวทางการดำเนินงาน/กิจกรรม	หน่วยงานหลัก	หน่วยงานสนับสนุน	ช่วงเวลาดำเนินการ
	มาตรการ	<p>๑.๓ มาตรการด้านความปลอดภัยทางถนน</p> <p>(๑) จัดทำแผนงานการประชาสัมพันธ์เพื่อเผยแพร่แนวทางการความรู้ด้านความปลอดภัยทางถนนในชุมชน/หมู่บ้าน โดยจัดทำเป็นคู่มือที่มีเนื้อหาเกี่ยวกับการป้องกันและลดอุบัติเหตุทางถนน เพื่อให้ ผู้นำชุมชนนำไปเผยแพร่ประชาสัมพันธ์ผ่านหอกระจายข่าวเสียงตามสาย และวิทยุชุมชนในชุมชน รวมทั้งรณรงค์ประชาสัมพันธ์เพื่อให้ผู้ใช้รถใช้ถนนรับทราบ ดังนี้</p> <ul style="list-style-type: none"> - มาตรการบังคับใช้กฎหมายที่จะดำเนินการในช่วงเทศกาลปีใหม่ ๒๕๖๑ - สถานการณ์การเกิดอุบัติเหตุทางถนนช่วงเทศกาลปีใหม่ ๒๕๖๑ ในพื้นที่ เช่น ข้อมูลผู้เสียชีวิต ผู้บาดเจ็บ สาเหตุของการเกิดอุบัติเหตุ - ปัจจัยเสี่ยงหลักการเกิดอุบัติเหตุทางถนน และผลกระทบจากการเกิดอุบัติเหตุ - จุดเสี่ยง จุดอันตราย และจุดที่เกิดอุบัติเหตุบ่อยในพื้นที่ - การเข้ามามีส่วนรวมในการป้องกันและลดอุบัติเหตุทางถนนในพื้นที่ - การทำความเข้าใจเพื่อพ่อ “เลิกดื่ม เลิกขับเร็ว ระวังใจใส่หมวกนิรภัย” เพื่อลดปัจจัยเสี่ยงการเกิดอุบัติเหตุและการเสียชีวิตจากการใช้รถใช้ถนนในช่วงเทศกาลปีใหม่ ๒๕๖๑ 	<p>จังหวัด</p> <ul style="list-style-type: none"> - อ่างทอง - องค์การบริหารส่วนท้องถิ่น - กรุงเทพมหานคร - หน่วยงานภาคีเครือข่ายที่เกี่ยวข้อง 		๑-๒๗ ธ.ค. ๒๕๖๐

ที่	มาตรการ	แนวทางการดำเนินงาน/กิจกรรม	หน่วยงานหลัก	หน่วยงานสนับสนุน	ช่วงเวลาดำเนินการ
	มาตรการ	<p>แนวทางการดำเนินงาน/กิจกรรม</p> <ul style="list-style-type: none"> - การเปิดไฟหน้ารถทุกชนิดในระหว่างสัญญาณเพื่อเพิ่มทัศนวิสัยในการมองเห็นแก่ผู้ขับขี่และผู้ใช้ถนนผ่านสื่อต่าง ๆ อย่างต่อเนื่อง - การตรวจสอบสภาพรถ เส้นทางสัญญาณ และเตรียมความพร้อมสภาพร่างกายก่อนออกเดินทาง <p>(๒) ให้นำหน่วยงานที่เกี่ยวข้องทุกภาคส่วนทั้งใน ส่วนกลาง ส่วนภูมิภาค และส่วนท้องถิ่น ประชาสัมพันธ์ ผ่านสื่อทุกชนิดให้ประชาชนรับทราบเกี่ยวกับ สถานการณ์การเกิดอุบัติเหตุทางถนนช่วงเทศกาลปี ใหม่ในพื้นที่ เช่น ข้อมูลผู้เสียชีวิต ผู้บาดเจ็บ สาเหตุ ของการเกิดอุบัติเหตุ เพื่อให้เกิดความตระหนัก และ ปฏิบัติตามคำแนะนำ ค่านิยม วัฒนธรรมความปลอดภัยในการใช้ถนนให้กับประชาชน เพื่อลดปัจจัยเสี่ยง และป้องกันอุบัติเหตุที่อาจเกิดขึ้น</p> <p>๑.๔ มาตรการภาครัฐ</p> <p>(๑) ให้ถือปฏิบัติตามนโยบายด้านความปลอดภัยทางถนนและมติคณะรัฐมนตรี เมื่อวันที่ ๒๘ เมษายน ๒๕๕๖ เรื่อง มาตรการการปฏิบัติตามกฎหมาย/นโยบายความปลอดภัยทางถนนของข้าราชการ และเจ้าหน้าที่ของรัฐโดยให้ทุกหน่วยงาน ทั้งภาคราชการ รัฐวิสาหกิจ และองค์กรปกครองส่วนท้องถิ่นแจ้ง กำชับให้ข้าราชการ พนักงาน เจ้าหน้าที่ปฏิบัติตาม เป็นตัวอย่างที่ดีในการปฏิบัติตามกฎหมาย นโยบาย ความปลอดภัยทางถนน เรื่อง การขับสี่ล้อรถยนต์ ต้องสวมหมวกนิรภัย และการขับสี่ล้อรถยนต์ต้องคาด เข็มขัดนิรภัย หากไม่ปฏิบัติตามถือว่าฝ่าฝืนไม่ปฏิบัติ</p>	<p>หน่วยงานหลัก</p> <ul style="list-style-type: none"> - ทุกส่วนราชการ - จังหวัด - อำเภอ - องค์กรปกครองส่วนท้องถิ่น 	<p>หน่วยงานสนับสนุน</p>	<p>ช่วงเวลาดำเนินการ</p> <p>๑ - ๒๗ ธ.ค. ๒๕๖๐</p>

ที่	มาตรการ	แนวทางการดำเนินงาน/กิจกรรม	หน่วยงานหลัก	หน่วยงานสนับสนุน	ช่วงเวลาดำเนินการ
๒	ลดปัจจัยเสี่ยงด้านถนนและสภาพแวดล้อม	<p>ตามกฎหมาย และให้ผู้บังคับบัญชาพิจารณาดำเนินการลงโทษทางวินัยต่อไป</p> <p>(๒) ให้องค์กรปกครองส่วนท้องถิ่น จัดทำคำรับรองการปฏิบัติตนในการรักษาวินัยจราจรตามนโยบายด้านความปลอดภัยทางถนนและมติคณะรัฐมนตรี เมื่อวันที่ ๒๘ เมษายน ๒๕๕๖ กับข้าราชการ พนักงานเจ้าหน้าที่ เพื่อปฏิบัติตามมติคณะรัฐมนตรีดังกล่าวอย่างเคร่งครัด</p> <p>๒.๑ มาตรการถนนปลอดภัย "๑ ท่อถนน ๑ ถนนปลอดภัย" โดยให้องค์กรปกครองส่วนท้องถิ่นทุกแห่งจัดให้มีถนนปลอดภัยในพื้นที่ เพื่อลดปัจจัยเสี่ยงการเกิดอุบัติเหตุและสร้างวินัยจราจรให้กับผู้ใช้รถใช้ถนน โดยมีมาตรการบังคับใช้กฎหมายที่เคร่งครัด จริงจัง และต่อเนื่อง</p> <p>๒.๒ ให้องค์กรที่เกี่ยวข้องสำรวจและตรวจสอบลักษณะกายภาพของถนน จุดเสี่ยง จุดอันตราย จุดที่เกิดอุบัติเหตุบ่อยครั้ง และจุดที่เกิดอุบัติเหตุใหญ่ และดำเนินการปรับปรุง ซ่อมแซมเพิ่มความปลอดภัย รวมทั้งขอความร่วมมือผู้รับจ้างก่อสร้าง/ซ่อมแซมถนนให้เร่งดำเนินการให้แล้วเสร็จก่อนเทศกาลปีใหม่ ๒๕๖๑ หรือกรณีที่ทำเนียบการไม่แล้วเสร็จให้ติดตั้งเครื่องหมาย ป้ายเตือนให้ชัดเจน เพื่อให้ประชาชนผู้ใช้รถใช้ถนน สังเกตเห็นได้ชัดเจน</p>	<ul style="list-style-type: none"> - กระทรวงคมนาคม - กระทรวงทรัพยากรธรรมชาติและสิ่งแวดล้อม - สำนักงานตำรวจแห่งชาติ - กรมชลประทาน - จังหวัด - กรุงเทพมหานคร - องค์การปกครองส่วนท้องถิ่น 	<ul style="list-style-type: none"> - สำนักราชการที่เกี่ยวข้อง 	๑-๒๗ ธ.ค. ๒๕๖๐

ที่	มาตรการ	แนวทางการดำเนินงาน/กิจกรรม	หน่วยงานหลัก	หน่วยงานสนับสนุน	ช่วงเวลาดำเนินการ
		<p>๒๓ ให้กำหนดมาตรการแนวทางการแก้ไขปัญห บริเวณจุดตัดทางรถไฟให้มีความปลอดภัยในการสัญจร อาทิ จัดทำคั่นระนาดบนผิวถนนเพื่อชะลอความเร็ว ของรถ ติดตั้งสัญญาณไฟหรือสัญญาณเสียง จัดทำ ป้ายเตือน เป็นต้น เพื่อให้ผู้ใช้รถใช้ถนนสังเกตเห็นได้ อย่างชัดเจน และเพิ่มความระมัดระวังมากขึ้น รวมทั้ง จัดเจ้าหน้าที่หรืออาสาสมัครในการเฝ้าระวังหรือปิด แฉกถนนทางรถไฟตามช่วงเวลา เน้นการป้องกัน และ กำหนดตัวชี้วัดที่ชัดเจนเพื่อลดสถิติการเกิด อุบัติเหตุทางรถไฟ ให้กระทรวงคมนาคมกำหนด แนวทางการแก้ไขปัญหาที่ชัดเจนโดยให้จำนวนสถิติ การเกิดอุบัติเหตุทั้งปีลดลงเมื่อเทียบกับสถิติช่วง เทศกาลปีใหม่เฉลี่ย ๓ ปีย้อนหลัง</p> <p>๒.๔ ให้จัดเตรียมช่องทางพิเศษ (Reversible Lane) ทางเลี้ยว ทางลัด และจัดทำป้ายเตือน ป้ายแนะนำต่าง ๆ ให้ชัดเจน เพื่ออำนวยความสะดวก ให้กับประชาชน</p> <p>๒.๕ ให้จัดจุดพักรถ และจุดบริการต่างๆ เพิ่มเติม เพื่ออำนวยความสะดวกให้กับประชาชน ผู้ใช้รถใช้ถนน</p> <p>๒.๖ ให้ตรวจสอบถึงอันตรายข้างทาง (Roadside Hazards) อาทิ ระบบไฟฟ้าแสงสว่าง สัญญาณไฟจราจร เสาค้ำ เป็นต้น และปรับปรุงแก้ไข ให้อยู่ในสภาพที่สมบูรณ์ สำหรับจุดที่ยังไม่มีไฟฟ้า แสงสว่าง และเป็นจุดเสี่ยงต่อการเกิดอุบัติเหตุ ให้มีการแก้ไขโดยการติดตั้งเสาไฟฟ้าแสงสว่าง</p>			

ที่	มาตรการ	แนวทางการดำเนินงาน/กิจกรรม	หน่วยงานหลัก	หน่วยงานสนับสนุน	ช่วงเวลาดำเนินการ	
๓	ลดปัจจัยเสี่ยงด้าน ยานพาหนะ	<p>ให้ครบทุกจุดสำหรับพื้นที่ที่ทางไกลยังไม่มีไฟฟ้าเข้าถึงอาจจะติดตั้งเป็นระบบไฟฟ้าแสงสว่างโซลาร์เซลล์ เพื่อแก้ไขปัญหา</p> <p>๒.๗ เน้นกลุ่มจิตอาสาทำดีเพื่อพ่อ ร่วมกับคนในชุมชน /หมู่บ้าน ร่วมกันสอดส่อง ดูแลถนนภายในหมู่บ้านตนเองให้อยู่ในสภาพปลอดภัยในการสัญจร</p>	<p>๓.๑ ให้กำหนดมาตรการ แนวทาง เพื่อกำกับควบคุม ดูแลรถโดยสารสาธารณะ และรถโดยสารไม่ประจำทาง พนักงานขับรถโดยสาร พนักงานประจำรถ รวมทั้งให้ตรวจสอบสภาพรถโดยสารสาธารณะ และรถโดยสารไม่ประจำทางให้ถูกต้องตามระเบียบกฎหมาย และกำกับเรื่องความเร็ว และการผลัดเปลี่ยนพนักงานขับรถโดยสารตามระยะทาง/ช่วงเวลาที่กำหนด</p>	<p>๓.๒ ให้ขอความร่วมมือกลุ่มผู้ประกอบการขนส่งด้วยรถบรรทุกให้หยุดประกอบการหรือหลีกเลี่ยงการใช้รถบรรทุกในการประกอบกิจการในช่วงเทศกาลปีใหม่ ๒๕๖๑</p> <p>๓.๓ ประชาสัมพันธ์ให้ประชาชน ผู้ขับขี่ตรวจสอบสภาพรถยนต์ก่อนออกเดินทางในช่วงเทศกาลปีใหม่ ๒๕๖๑</p> <p>๓.๔ ให้เข้มงวด กวดขันกับผู้ใช้รถกระบะที่บรรทุกน้ำหนักเกิน ซึ่งอาจก่อให้เกิดอันตราย</p>	<p>- ส่วนราชการที่เกี่ยวข้อง</p> <p>- กรุงเทพมหานคร</p>	๑ - ๒๗ ธ.ค. ๒๕๖๐

ที่	มาตรการ	แนวทางการดำเนินงาน/กิจกรรม	หน่วยงานหลัก	หน่วยงานสนับสนุน	ช่วงเวลาดำเนินการ
๔	ดูแลความปลอดภัยให้แก่นักท่องเที่ยว	ให้จังหวัดที่มีพรมแดนติดกับประเทศเพื่อนบ้าน จังหวัดที่เป็นแหล่งท่องเที่ยวและกรุงเทพมหานคร พิจารณามาตรการหรือแนวทางในการป้องกัน และลดอุบัติเหตุทางถนนเป็นพิเศษตามความเหมาะสมของพื้นที่ เพื่อลดความปลอดภัยของ นักท่องเที่ยวทั้งชาวไทยและชาวต่างชาติในช่วง เทศกาลปีใหม่ ๒๕๖๑	- จังหวัด - กรุงเทพมหานคร	- หน่วยงานที่เกี่ยวข้อง - อำเภอ - องค์การปกครองส่วนท้องถิ่น	๑ - ๒๗ ธ.ค. ๒๕๖๐
๕	ความปลอดภัยทางน้ำ	ให้กระทรวงคมนาคมบูรณาการการทำงานร่วมกับจังหวัด (เฉพาะจังหวัดที่มีการสัญจรทางน้ำ และแหล่งท่องเที่ยวทางน้ำ) กรุงเทพมหานคร องค์การปกครองส่วนท้องถิ่น และหน่วยงานที่เกี่ยวข้อง ดำเนินการ ดังนี้ ๕.๑ กำหนดมาตรการ แนวทางการดูแลความปลอดภัยทางน้ำ เพื่อป้องกันการเกิดอุบัติเหตุ ต่างๆ และประชาชนเกิดความปลอดภัยในการ สัญจรและท่องเที่ยว ๕.๒ จัดตั้งศูนย์อำนวยความสะดวกและ ความปลอดภัยทางน้ำประจำท่าเทียบเรือที่มี ประชาชนและนักท่องเที่ยวใช้บริการหนาแน่น ทั้งใน ส่วนกลางและส่วนภูมิภาค ๕.๓ ตรวจสอบความปลอดภัยของเรือโดยสารและโป๊ะเทียบเรือ เช่น สภาพเรือ อุปกรณ์ชูชีพ ให้มีครบตามจำนวนผู้โดยสาร สัญญาณไฟ ถึงดับเพลิงพร้อมใช้งาน ท่วงชูชีพตามข้อกำหนด ไฟส่องสว่าง ป้ายบอกจำนวนคนโดยสาร เป็นต้น เพื่อให้มีความพร้อมก่อนเทศกาล	- กระทรวงคมนาคม - จังหวัด (เฉพาะจังหวัดที่มีการสัญจรทางน้ำและแหล่งท่องเที่ยวทางน้ำ) - กองบังคับการตำรวจน้ำ - กรุงเทพมหานคร	- หน่วยงานที่เกี่ยวข้อง - อำเภอ - องค์การปกครองส่วนท้องถิ่น	๑ - ๒๗ ธ.ค. ๒๕๖๐

ที่	มาตรการ	แนวทางการดำเนินงาน/กิจกรรม	หน่วยงานหลัก	หน่วยงานสนับสนุน	ช่วงเวลาดำเนินการ
๒	ด้านการช่วยเหลือ หลังการเกิดอุบัติเหตุ	<p>๕.๔ ประสานงานผู้ประกอบการเรือโดยสาร จัดเรือโดยสารไว้บริการให้เพียงพอกับความต้องการ ของประชาชนและนักท่องเที่ยว</p> <p>๑. จัดเตรียมความพร้อมของโรงพยาบาล แพทย์ พยาบาล และหน่วยบริการการแพทย์ฉุกเฉิน ระบบ การติดต่อสื่อสาร การส่งการ ประสานงาน และการแบ่ง มอบพื้นที่ความรับผิดชอบของหน่วยบริการการแพทย์ ฉุกเฉินในเครือข่ายและดำเนินการช่วยเหลือผู้ประสบ อุบัติเหตุทางถนน</p> <p>๒. จัดเตรียมความพร้อมของหน่วยกู้ชีพ และ กู้ภัย ทั้งด้านบุคลากร เครื่องมือ วัสดุอุปกรณ์ การส่งการ ระบบการติดต่อสื่อสาร และดำเนินการ ช่วยเหลือผู้ประสบอุบัติเหตุทางถนน</p> <p>๓. การให้ความช่วยเหลือและเยียวยาหลังเกิด อุบัติเหตุ และประชาสัมพันธ์ระบบการช่วยเหลือต่าง ๆ ที่ผู้ประสบเหตุควรจะได้รับ</p> <p>๔. จัดเตรียมความพร้อมของระบบการช่วยเหลือ ผู้ประสบเหตุ ณ จุดเกิดเหตุของแต่พื้นที่ เช่น กำหนดให้มีทีมกู้ชีพกู้ภัยฉุกเฉินระดับท้องถิ่น อำเภอ และบูรณาการการทำงานร่วมกันอย่างเหมาะสม</p>	<ul style="list-style-type: none"> - กระทรวงสาธารณสุข - สถาบันการแพทย์ฉุกเฉิน แห่งชาติ - สำนักงานตำรวจแห่งชาติ - กระทรวงยุติธรรม - สำนักงานคณะกรรมการ การส่งเสริมธุรกิจประกันภัย - บริษัทกลางคุ้มครอง ผู้ประสบภัยจากรถ จำกัด - กรุงเทพมหานคร - จังหวัด - อำเภอ - องค์การปกครองส่วนท้องถิ่น 	<ul style="list-style-type: none"> - ภาควิชาอายุรศาสตร์ - หน่วยงานในพื้นที่ 	๑-๒๗ ธ.ค. ๖๐

แนวทางการดำเนินงานตามมาตรการป้องกันและลดอุบัติเหตุทางถนนช่วงเทศกาลปีใหม่ ๒๕๖๑

๒. ช่วงการรณรงค์และเตรียมความพร้อม ระหว่างวันที่ ๒๘ ธันวาคม ๒๕๖๐ - ๓ มกราคม ๒๕๖๑

ที่	มาตรการ	แนวทางการดำเนินงาน/กิจกรรม	หน่วยงานหลัก	หน่วยงานสนับสนุน	ช่วงเวลาดำเนินการ
๑	ลดปัจจัยเสี่ยงด้านคน	<p>๑.๑ มาตรการการบังคับใช้กฎหมายอย่างเข้มงวดจริงจัง และต่อเนื่อง</p> <p>(๑) กฎหมายจราจร ตามมาตรการ ๑ร. ๒ส. ๓ข. ๔ม. (๑๐ รสขม) ได้แก่ ๑) ความเร็วเกินกว่ากฎหมายกำหนด ๒) ขับรถย้อนศร ๓) ฝ่าฝืนสัญญาณจราจร ๔) ไม่คาดเข็มขัดนิรภัย ๕) ไม่มีใบขับขี่ ๖) แสงในที่คับขัน ๗) เมาสู่รา ๘) ไม่สวมหมวกนิรภัย ๙) มอเตอร์ไซค์ไม่ปลอดภัย ๑๐) ใช้โทรศัพท์มือถือขณะขับรถ ทั้งนี้ขอให้บังคับใช้กฎหมายอย่างเข้มข้นในกรณี เมมาแล้วขับ ขับรถเร็วเกินกำหนด และขับรถย้อนศร เนื่องจากเป็นสาเหตุหลักที่ก่อให้เกิดอุบัติเหตุและทำให้เสียชีวิตบนท้องถนน</p> <p>(๒) กฎหมายเกี่ยวกับควบคุมเครื่องดื่มแอลกอฮอล์ กฎหมายสุรา และกฎหมายสถานบริการที่เน้นหนักการจำหน่ายเครื่องดื่มแอลกอฮอล์ในเวลาตามที่กฎหมายกำหนด และในกลุ่มเด็กและเยาวชนที่มีอายุต่ำกว่า ๒๐ ปี รวมทั้งการปิด-ปิด สถานบริการตามเวลาที่กฎหมายกำหนด</p> <p>(๓) กฎหมายทางหลวง ให้เข้มงวดกวดขันการใช้ความเร็วตามที่กฎหมายกำหนด และการขายสิ่งของและจอร์จบริเวณไหล่ทาง</p>	<ul style="list-style-type: none"> - สำนักงานตำรวจแห่งชาติ - กระทรวงมหาดไทย - กระทรวงสาธารณสุข - กระทรวงคมนาคม - กรมสรรพสามิต - องค์การปกครองส่วนท้องถิ่น 	<ul style="list-style-type: none"> - หน่วยงานสนับสนุนในพื้นที่ - หน่วยงานที่เกี่ยวข้อง 	<ul style="list-style-type: none"> ๒๘ ธ.ค. ๒๕๖๐ - ๓ ม.ค. ๒๕๖๑

ที่	มาตรการ	แนวทางการดำเนินงาน/กิจกรรม	หน่วยงานหลัก	หน่วยงานสนับสนุน	ช่วงเวลาดำเนินการ
		<p>(๔) กฎหมายขนส่งทางบก ให้เข้มงวดกวดขันพนักงานขับรถโดยสารสาธารณะให้ปฏิบัติตามกฎหมายอย่างเคร่งครัด และตรวจสภาพรถให้มีความมั่นคงแข็งแรง มีอุปกรณ์ความปลอดภัยและส่วนควบถูกต้องตามที่กฎหมายกำหนด</p> <p>(๕) กฎหมายลักษณะปกครองท้องที่ ให้กำนันผู้ใหญ่บ้าน ซึ่งมีอำนาจหน้าที่ดูแลความสงบเรียบร้อยและความปลอดภัยในชีวิตและทรัพย์สินของประชาชนในพื้นที่ เป็นกลไกหลักในการควบคุม กำกับ สอดส่องป้องปราม และตักเตือนผู้ที่มีพฤติกรรมเสี่ยงในการขับขี่ที่อาจก่อให้เกิดอุบัติเหตุทางถนน</p> <p>(๖) กฎหมายที่อยู่ในความรับผิดชอบขององค์กรปกครองส่วนท้องถิ่น</p> <p>(๗) กฎหมายอื่นที่เกี่ยวข้อง ให้หน่วยงานที่มีอำนาจหน้าที่ตามกฎหมายบังคับใช้กฎหมาย อย่างเคร่งครัด</p> <p>๑.๒ มาตรการด้านสังคมและชุมชน</p> <p>(๑) ใช้กลไก “สถาบันครอบครัว” ในการควบคุมปัจจัยเสี่ยง โดยให้สมาชิกในครอบครัวคอยตักเตือน และเฝ้าระวังคนในครอบครัวของตนเอง เพื่อป้องกันความสูญเสียที่อาจจะเกิดขึ้น</p> <p>(๒) ขอความร่วมมือให้ผู้นำในพื้นที่ เช่น นายอำเภอ นายกเทศมนตรี นายกองค์การบริหารส่วนตำบล กำนัน ผู้ใหญ่บ้าน ประชาสัมพันธ์โดยใช้รูปแบบ “เคาะประตูบ้าน” เพื่อสร้างความตื่นตัวให้แก่ประชาชนในการปฏิบัติตามกฎจราจรอย่างเคร่งครัด เพื่อลดปัจจัยเสี่ยงในการเกิดอุบัติเหตุ</p>			๒๘ ธ.ค. ๒๕๖๐ – ๓ ม.ค. ๒๕๖๑

ที่	มาตรการ	แนวทางการดำเนินงาน/กิจกรรม	หน่วยงานหลัก	หน่วยงานสนับสนุน	ช่วงเวลาดำเนินการ
		<p>(๓) จัดกิจกรรมทางศาสนา “๑ อำเภอ ๑ กิจกรรม” เช่น ทำบุญอุทิศบาป “สวดมนต์ข้ามปี ทำดีเพื่อพ่อ” หรือกิจกรรมตามแต่ละศาสนา เพื่อตั้งประชาชนเข้า ร่วมกิจกรรมและลดความเสี่ยงในการก่อให้เกิด อุบัติเหตุในการใช้รถใช้ถนนของคนในพื้นที่</p> <p>(๔) การจัดตั้ง “ด้านชุมชน” เพื่อสกัดกลุ่มเสี่ยง และลดพฤติกรรมเสี่ยงที่อาจก่อให้เกิดอุบัติเหตุในการ ใช้รถใช้ถนนของคนในพื้นที่ อาทิ แม่แล้วขับ ขับรถเร็ว เกินกว่ากฎหมายกำหนดและไม่สวมหมวกนิรภัย เป็นต้น โดยขอความร่วมมืออาสาสมัครในพื้นที่ เช่น อาสาสมัคร รักษาดินแดน อาสาสมัครป้องกันภัยฝ่ายพลเรือน (อปพร.) อาสาสมัครสาธารณสุขประจำหมู่บ้าน (อสม.) อาสาสมัคร ทางหลวงชนบท (อสมท.) ฯลฯ เข้าร่วมประจำด้านชุมชน</p> <p>(๕) จัดตั้งกลุ่มจิตอาสา เพื่อสอดส่อง ผู้กระทำความผิด ผู้มีพฤติกรรมเสี่ยง เช่น มีพฤติกรรมเมาแล้วขับ พฤติกรรมที่อาจก่อให้เกิดความรุนแรงหรือ อุบัติเหตุ</p> <p>๑.๓ มาตรการด้านการประชาสัมพันธ์และ สร้างจิตสำนึกความปลอดภัยทางถนน</p> <p>(๑) ประชาสัมพันธ์เพื่อเผยแพร่แนวทางการรู้ ด้านความปลอดภัยทางถนนในชุมชน/หมู่บ้าน ผ่านหอกระจายข่าว เสียตามสาย และวิทยุชุมชนให้ ผู้ใช้รถใช้ถนนรับทราบ ดังนี้</p> <p>- มาตรการบังคับใช้กฎหมายในช่วงเทศกาล ปีใหม่ ๒๕๖๑</p>	<p>จังหวัด - อำเภอ - องค์การปกครองส่วนท้องถิ่น - กรุงเทพมหานคร - หน่วยงานภาคีเครือข่ายที่เกี่ยวข้อง</p>		<p>๒๘ ธ.ค. ๒๕๖๐ - ๓ ม.ค. ๒๕๖๑</p>

ที่	มาตรการ	แนวทางการดำเนินงาน/กิจกรรม	หน่วยงานหลัก	หน่วยงานสนับสนุน	ช่วงเวลาดำเนินการ
๒	ลดปัจจัยเสี่ยงด้านถนนและสภาพแวดล้อม	<p>แนวทางการดำเนินงาน/กิจกรรม</p> <ul style="list-style-type: none"> - สถานการณ์การเกิดอุบัติเหตุทางถนนช่วงเทศกาลปีใหม่ ๒๕๖๑ ในพื้นที่ - จุดเสี่ยง จุดอันตราย และจุดที่เกิดอุบัติเหตุบ่อยในพื้นที่ - การทำความดีเพื่อพ่อ “เล็กดีมี เลิกขับเร็ว ระวังใจใส่หมวกนิรภัย” เพื่อลดปัจจัยเสี่ยงการเกิดอุบัติเหตุและการเสียชีวิตจากการใช้รถใช้ถนนในช่วงเทศกาลปีใหม่ ๒๕๖๑ - การเปิดไฟหน้ารถทุกชนิดในระหว่างสัญญาณเพื่อเพิ่มทัศนวิสัยในการมองเห็นแก่ผู้ใช้และผู้ใช้งานถนนผ่านสื่อต่าง ๆ อย่างต่อเนื่อง - การตรวจสอบสภาพรถ เส้นทางสัญญาณ และเตรียมความพร้อมสภาพร่างกายก่อนออกเดินทาง <p>๑. กำกับ ดูแลถนนที่อยู่ในความรับผิดชอบ โดยการบังคับใช้กฎหมายอย่างเคร่งครัด จริงจัง</p> <p>๒. กำกับ ติดตาม ตรวจสอบจุดเสี่ยง จุดอันตราย จุดที่เกิดอุบัติเหตุบ่อยครั้ง และปรับปรุงแก้ไขให้มีความปลอดภัย รวมทั้งตรวจสอบสัญญาณไฟจราจร ไฟฟ้าส่องสว่างให้อยู่ในสภาพพร้อมใช้งาน</p> <p>๓. บริหารจัดการระบบการจราจรและแก้ไขปัญหการจราจรในช่วงเทศกาลปีใหม่ ๒๕๖๑</p>	<ul style="list-style-type: none"> - กระทรวงคมนาคม - กระทรวงทรัพยากรธรรมชาติและสิ่งแวดล้อม - สำนักงานตำรวจแห่งชาติ - กรมชลประทาน - จังหวัด - กรุงเทพมหานคร - องค์การปกครองส่วนท้องถิ่น 	<ul style="list-style-type: none"> - ส่วนราชการที่เกี่ยวข้อง 	<p>๒๘ ธ.ค. ๒๕๖๐ – ๓ ม.ค. ๒๕๖๑</p>
๓	ลดปัจจัยเสี่ยงด้านยานพาหนะ	<p>๑. กำกับ ควบคุม ดูแลรถโดยสารสาธารณะ และรถโดยสารไม่ประจำทาง พนักงานขับรถโดยสาร พนักงานประจำรถ รวมทั้งให้ตรวจสอบสภาพรถโดยสารสาธารณะ และรถโดยสารไม่ประจำทาง</p>	<ul style="list-style-type: none"> - กระทรวงคมนาคม - จังหวัด - กรุงเทพมหานคร 	<ul style="list-style-type: none"> - ส่วนราชการที่เกี่ยวข้อง 	<p>๒๘ ธ.ค. ๒๕๖๐ – ๓ ม.ค. ๒๕๖๑</p>

ที่	มาตรการ	แนวทางการดำเนินงาน/กิจกรรม	หน่วยงานหลัก	หน่วยงานสนับสนุน	ช่วงเวลาดำเนินการ
		<p>ให้ถูกต้องตามระเบียบ กฎหมาย และกำกับในเรื่องความรวดเร็ว และการผลิตเปลี่ยนพนักงานขับรถโดยสารตามระยะเวลา/ช่วงเวลาที่กำหนด</p> <p>๒. ให้ขอความร่วมมือกลุ่มผู้ประกอบการขนส่งด้วยรถบรรทุกให้หยุดประกอบกิจการหรือหลีกเลี่ยงการใช้รถบรรทุกในการประกอบกิจการในช่วงเทศกาลปีใหม่ ๒๕๖๑</p> <p>๓. ประชาสัมพันธ์ให้ประชาชน ผู้ขับขี่ ตรวจสอบสภาพรถยนต์ก่อนออกเดินทางในช่วงเทศกาลปีใหม่ ๒๕๖๑</p> <p>๔. ให้เข้มงวด กวดขันกับผู้ประกอบการที่บรรทุกน้ำหนักเกิน ซึ่งอาจก่อให้เกิดอันตราย</p>			
๔	ดูแลความปลอดภัยให้แก่นักท่องเที่ยว	<p>ให้จังหวัดที่มีพรมแดนติดกับประเทศเพื่อนบ้าน จังหวัดที่เป็นแหล่งท่องเที่ยวและกรุงเทพมหานคร ดำเนินการมาตรการหรือแนวทางการดูแลความปลอดภัยของนักท่องเที่ยวชาวไทยและชาวต่างชาติในช่วงเทศกาลปีใหม่ ๒๕๖๑</p>	<p>- จังหวัด - กรุงเทพมหานคร</p>	<p>- หน่วยงานที่เกี่ยวข้อง - อำเภอ - องค์การปกครองส่วนท้องถิ่น</p>	<p>๒๘ ธ.ค. ๒๕๖๐ - ๓ ม.ค. ๒๕๖๑</p>
๕	ความปลอดภัยทางน้ำ	<p>๑. ให้กระทรวงคมนาคมบูรณาการทำงานร่วมกับจังหวัด (เฉพาะจังหวัดที่มีการสัญจรทางน้ำและแหล่งท่องเที่ยวทางน้ำ) กรุงเทพมหานคร องค์การปกครองส่วนท้องถิ่น และหน่วยงานที่เกี่ยวข้อง ดำเนินการตามมาตรการ แนวทางการดูแลความปลอดภัยทางน้ำ เพื่อป้องกันการเกิดอุบัติเหตุต่างๆ และประชาชนเกิดความปลอดภัยในการสัญจรและท่องเที่ยว</p>	<p>- กระทรวงคมนาคม - จังหวัด (เฉพาะจังหวัดที่มีการสัญจรทางน้ำและแหล่งท่องเที่ยวทางน้ำ) - กรุงเทพมหานคร</p>	<p>- หน่วยงานที่เกี่ยวข้อง - อำเภอ - องค์การปกครองส่วนท้องถิ่น</p>	<p>๒๘ ธ.ค. ๒๕๖๐ - ๓ ม.ค. ๒๕๖๑</p>

ที่	มาตรการ	แนวทางการดำเนินงาน/กิจกรรม	หน่วยงานหลัก	หน่วยงานสนับสนุน	ช่วงเวลาดำเนินการ
๒	ด้านการช่วยเหลือ หลังการเกิดอุบัติเหตุ	<p>๒. ให้จัดเจ้าหน้าที่เพื่อตรวจสอบความปลอดภัยของเรือโดยสารและโป๊ะเทียบเรือ เช่น สภาพเรือ อุปกรณ์ชูชีพ สัญญาณไฟ ถึงดับเพลิง หัวชูชีพตามข้อกำหนด ไฟส่องสว่าง ป้ายบอกจำนวนคนโดยสาร เป็นต้น เพื่อให้เกิดความปลอดภัยในการเดินทาง</p> <p>๓. ประสานงานผู้ประกอบการเรือโดยสารจัดเรือโดยสารไว้บริการให้เพียงพอกับความต้องการของประชาชนและนักท่องเที่ยว</p> <p>๑. บูรณาการการการค้าเป็นงานตามพื้นที่ ความรับผิดชอบของหน่วยบริการการแพทย์ฉุกเฉินใน เครือข่ายและดำเนินการช่วยเหลือผู้ประสบอุบัติเหตุ ทางถนน เพื่อดำเนินการช่วยเหลือผู้ประสบอุบัติเหตุ ทางถนน</p> <p>๒. ประชาสัมพันธ์ระบบการช่วยเหลือต่าง ๆ ที่ผู้ประสบเหตุ</p>	<ul style="list-style-type: none"> - กระทรวงสาธารณสุข - สถาบันการแพทย์ฉุกเฉินแห่งชาติ - สำนักงานตำรวจแห่งชาติ - กระทรวงยุติธรรม - สำนักงานคณะกรรมการส่งเสริมธุรกิจประกันภัย - บริษัทกลางคุ้มครองผู้ประสบภัยจากรถ จำกัด - กรุงเทพมหานคร - จังหวัด - อำเภอ - องค์การปกครองส่วนท้องถิ่น 	<ul style="list-style-type: none"> - องค์กรปกครองส่วนท้องถิ่น 	๒๘ ธ.ค. ๖๐ – ๓ ม.ค. ๖๑

* ผ่านมติที่ประชุมคณะกรรมการศูนย์อำนวยความสะดวกภัยทางถนน เมื่อวันที่ ๑๗ พฤศจิกายน ๒๕๖๐