



มหาวิทยาลัยสวนดุสิต  
SUAN DUSIT UNIVERSITY



# Good University Report 2016-2017



• Culinary Arts • Early Childhood Education • Service Industry • Nursing and Health Science



# โครงการปรับปรุงอาคารแนวถนนนครราชสีมา มหาวิทยาลัยสวนดุสิต



โครงการปรับปรุงอาคารแนวถนนราชสีมา เป็นโครงการ re facade อาคารใหม่ โดยเน้นแนวคิดการออกแบบให้อาคารทุกอาคารมีรูปแบบองค์ประกอบรวมเป็นเรื่องราวเดียวกัน ไม่ผิดแปลกแยกไปจากกัน โดยพื้นที่โครงการออกแบบครอบคลุมในส่วน วิชาตึกอาคาร, อาคารอนุบาลละอออุทิศ, โรงแรมเดอะสวนดุสิตเพลส 1, โรงแรมเดอะสวนดุสิตเพลส 2, อาคารสมเด็จพระเทพฯ และอาคารเรียนรวม 32

แนวคิดในการออกแบบ เน้นการใช้เส้นสายแนวตั้ง แนวนอน design เรียบง่าย โทนสีหลักที่ใช้เป็นสีน้ำตาลเข้มและอ่อน เพื่อให้ดูกลมกลืนไปกับสภาพแวดล้อม ไม่ให้ดูแปลกแยกไปจากอาคารแนวถนนนครราชสีมามากนัก ส่วนรายละเอียดเน้นการใช้ระแนง เพื่อเพิ่มความ private ให้กับตัวอาคาร ในขณะที่อาคารยังคงถ่ายเทได้สะดวก แต่ดูไม่ยึดอัดจนเกินไป สลับกับพื้นที่

ที่เล่นลูกเล่นในแนวตั้ง เล่น scale ที่แตกต่างกัน และเลือกใช้โทนสีที่ใกล้เคียงกัน เพียงแต่ปรับความเข้มอ่อนของสี เพื่อเพิ่มมิติให้กับ facade ของอาคาร และดูเป็นเรื่องราวเดียวกัน เนื่องจากรูปแบบอาคารเดิมในแต่ละอาคารมีรูปแบบที่แตกต่างกันโดยสิ้นเชิง โดยการออกแบบ facade ใหม่ จะช่วยทำให้ภาพลักษณ์ของอาคารต่างรวมเป็นอันหนึ่งอันเดียวกัน



## ความเป็นสวนดุสิต



# มหาวิทยาลัยสวนดุสิต SUAN DUSIT UNIVERSITY

มหาวิทยาลัยสวนดุสิต มีรากฐานมาจากการเป็นโรงเรียนการเรือนแห่งแรกของประเทศไทย ในชื่อ “โรงเรียนมัธยมวิสามนัญการเรือน” เปิดดำเนินการตั้งแต่ พ.ศ. 2477 ต่อมาได้เปลี่ยนชื่อเป็น “โรงเรียนการเรือนพระนคร” ในปี พ.ศ. 2483 ในขณะเดียวกัน พ.ศ. 2484 กระทรวงศึกษาธิการได้จัดตั้งโรงเรียนอนุบาลของรัฐบาลแห่งแรกของประเทศไทยชื่อ “โรงเรียนอนุบาลละอออุทิศ” ขึ้นในบริเวณพื้นที่เดียวกัน โรงเรียนการเรือนพระนครเป็นวิทยาลัยครูสวนดุสิต ในปี พ.ศ. 2504 และได้รวมโรงเรียนอนุบาลละอออุทิศเข้ามาเป็นส่วนหนึ่งตามพระราชบัญญัติวิทยาลัยครู (ฉบับที่ 1) พ.ศ. 2518

วิทยาลัยครูสวนดุสิตได้พัฒนาอย่างต่อเนื่องจากวิทยาลัยครูสวนดุสิตเป็นสถาบันราชภัฏสวนดุสิต ในปี พ.ศ. 2538 เป็นมหาวิทยาลัยราชภัฏสวนดุสิต ในปี พ.ศ. 2547 มหาวิทยาลัยได้ปรับสถานะเป็นมหาวิทยาลัยในกำกับของรัฐตามพระราชบัญญัติมหาวิทยาลัยสวนดุสิต พ.ศ. 2558 ประกาศในราชกิจจานุเบกษา ในวันที่ 17 กรกฎาคม พ.ศ. 2558 และมีผลบังคับใช้เมื่อวันที่ 18 กรกฎาคม พ.ศ. 2558 และใช้ชื่อเป็น “มหาวิทยาลัยสวนดุสิต” ซึ่งเป็นมหาวิทยาลัยราชภัฏแห่งแรกที่เป็นมหาวิทยาลัยในกำกับของรัฐ





## พื้นที่ของการจัดการศึกษา

1. พื้นที่ตั้งหลัก มหาวิทยาลัยสวนดุสิต ตั้งอยู่เลขที่ 295 ถนนนครราชสีมา เขตดุสิต กทม. 10300

295 ถนนนครราชสีมา  
เขตดุสิต กรุงเทพฯ 10300



ภายในมหาวิทยาลัยแบ่งเป็นหน่วยงานต่าง ๆ ดังนี้ คณะครุศาสตร์ คณะมนุษยศาสตร์ และสังคมศาสตร์ คณะวิทยาการจัดการ โรงเรียนการท่องเที่ยวและการบริการ โรงเรียนกฎหมายและการเมือง โรงเรียนสาธิตละอออุทิศ สำนักงานมหาวิทยาลัย ส่วนงานอื่นที่เทียบเท่าคณะ ได้แก่ สำนักบริหารกลยุทธ์ สำนักวิทยบริการและเทคโนโลยีสารสนเทศ สำนักส่งเสริมวิชาการและงานทะเบียน สถาบันภาษา ศิลปะและวัฒนธรรม สถาบันวิจัยและพัฒนา สำนักกิจการพิเศษ และหน่วยงานอิสระ ได้แก่ สวนดุสิตโพล สวนดุสิตโฮมเบเกอรี่ ศูนย์บริการสื่อและสิ่งพิมพ์กราฟิกดีไซน์ ศูนย์พัฒนาทุนมนุษย์ และศูนย์บริการทดสอบทางวิชาการสวนดุสิต

หลักสูตรที่เปิดสอนในมหาวิทยาลัยสวนดุสิต ได้แก่

**1.1 คณะครุศาสตร์** เปิดสอนหลักสูตรศึกษาศาสตรบัณฑิต ประกอบด้วย สาขาวิชาดังนี้ การศึกษาปฐมวัย การประถมศึกษา และหลักสูตรประกาศนียบัตรบัณฑิตวิชาชีพครู

**1.2 คณะมนุษยศาสตร์และสังคมศาสตร์** เปิดสอนหลักสูตรศิลปศาสตรบัณฑิต ประกอบด้วยสาขาวิชาดังนี้ จิตวิทยาอุตสาหกรรมและองค์การ ภาษาไทย ภาษาและการสื่อสาร ภาษาอังกฤษ ภาษาจีน บรรณารักษ์และสารสนเทศศาสตร์ ภาษาอังกฤษธุรกิจ หลักสูตรศึกษาศาสตรบัณฑิต สาขาวิชาศิลปศึกษา และหลักสูตรศิลปศาสตรมหาบัณฑิต สาขาวิชาการสอนภาษาอังกฤษ





**1.3 คณะวิทยาการจัดการ** เปิดสอนหลักสูตรบริหารธุรกิจบัณฑิต ประกอบด้วยสาขาวิชาดังนี้ การจัดการ การตลาด เลขานุการทางการแพทย์ คอมพิวเตอร์ธุรกิจ การบริการลูกค้า การเงิน การจัดการทรัพยากรมนุษย์ การจัดการธุรกิจค้าปลีก ธุรกิจระหว่างประเทศ หลักสูตรการจัดการบัณฑิต หลักสูตรบัญชีบัณฑิต

**1.4 โรงเรียนการท่องเที่ยวและการบริการ** เปิดสอนหลักสูตรศิลปศาสตรบัณฑิต ประกอบด้วยสาขาวิชาดังนี้ ธุรกิจการบิน การท่องเที่ยว การโรงแรม การจัดการงานบริการ (หลักสูตรนานาชาติ) และออกแบบนิทรรศการและการจัดแสดง

**1.5 โรงเรียนกฎหมายและการเมือง** เปิดสอนหลักสูตรรัฐประศาสนศาสตรบัณฑิต หลักสูตรรัฐศาสตรบัณฑิต หลักสูตรนิติศาสตรบัณฑิต และหลักสูตรปรัชญาดุษฎีบัณฑิต สาขาวิชาอาชีววิทยาการบริหารงานยุติธรรม และสังคม

**1.6 โรงเรียนสาธิตละอออุทิศ** เป็นโรงเรียนต้นแบบที่มุ่งเน้นในการจัดการเรียนรู้ที่ส่งเสริมกระบวนการคิดและเน้นผู้เรียนเป็นสำคัญ ผ่านกิจกรรมบูรณาการ ปลุกฝังให้ผู้เรียนเป็นเด็กดี มีวินัย มีลักษณะในการใฝ่รู้ใฝ่เรียน มีทักษะความสามารถและสมรรถนะที่พึงประสงค์ ตลอดจนมีทักษะการดำรงชีวิตอยู่ในสังคมได้อย่างมีความสุข เปิดสอนในระดับบ้านหนูน้อย (อายุ 1 ปี 3 เดือน-1 ปี 11 เดือน) บ้านสาธิต (อายุ 2 ปี-2 ปี 11 เดือน) อนุบาลปีที่ 1-3 (อายุ 3 ปี-5 ปี 11 เดือน) และประถมศึกษาปีที่ 1-6





นอกจากนี้ยังเป็นสถานที่ตั้งของหน่วยงานที่มุ่งเน้นการพัฒนาเพื่อการพัฒนาบริการวิชาการและการตอบสนองคุณค่าคืนสู่สังคม (Social Return on Investment) ทั้งในด้าน Business Dimension และ Academic Dimension ได้แก่

(1) **สำนักกิจการพิเศษ** จัดตั้งเพื่อพัฒนา ส่งเสริมสนับสนุน บริหารจัดการและกำกับดูแลโครงการพิเศษต่าง ๆ ที่อยู่ในความรับผิดชอบ เพื่อนำองค์ความรู้ (Knowledge) และนวัตกรรม (Innovation) ที่เกิดจากการพัฒนาทางวิชาการของมหาวิทยาลัยมาดำเนินการต่อยอดให้เป็นรูปธรรมในลักษณะของธุรกิจวิชาการ ที่บูรณาการองค์ความรู้ นวัตกรรม ธุรกิจ และทักษะจากการปฏิบัติงานให้เป็นแนวทางในการศึกษาเรียนรู้สำหรับนักศึกษาควบคู่ไปกับการปฏิบัติงานจริง และเป็นการสร้างรายได้ให้กับมหาวิทยาลัย ประกอบด้วยหน่วยงานในกำกับ ดังนี้ ครัวสวนดุสิต โรงแรมสวนดุสิต เฟลส และศูนย์บริหารกายเพื่อสุขภาพ

(2) **สวนดุสิตโพล** เป็นหน่วยงานให้บริการวิชาการด้านการสำรวจความคิดเห็นสาธารณะ การวิจัย การวัดและการประเมินผลกับหน่วยงานภายในมหาวิทยาลัย และหน่วยงานภายนอกทั้งภาครัฐและเอกชน มุ่งเน้นการนำองค์ความรู้ทางวิชาการ และความเชี่ยวชาญด้านการสำรวจความคิดเห็นสาธารณะ การเผยแพร่ผลการสำรวจ ประสานประโยชน์สู่สาธารณะชน

(3) **สวนดุสิตโฮมเบเกอร์รี่** เป็นหน่วยงานที่ก่อตั้งขึ้นมาจากความรู้ความเชี่ยวชาญด้านการทำขนมอบ และพัฒนาผลิตภัณฑ์ขนมอบมาอย่างต่อเนื่องบนพื้นฐานของการวิจัยมากกว่า 200 ชนิด ได้รับการรับรอง GMP และ ออย. โดยผลิตภัณฑ์ที่เป็นที่นิยมและขึ้นชื่อมายาวนาน ได้แก่ ท็อพพีเค้ก

(4) **ศูนย์บริการสื่อและสิ่งพิมพ์กราฟฟิคไซท์** สนับสนุนพัฒนา เผยแพร่การประชาสัมพันธ์ ข้อมูลและกิจกรรมของมหาวิทยาลัยให้ปรากฏแก่สาธารณชนอย่างมีเอกลักษณ์ ผ่านกระบวนการจัดพิมพ์ที่ทันสมัย

(5) **ศูนย์พัฒนาทุนมนุษย์** เป็นหน่วยงานสนับสนุนภารกิจของมหาวิทยาลัยด้านการพัฒนาบุคลากร ทั้งสายวิชาการและสายสนับสนุน เพื่อเป็นการเสริมสร้างความเข้มแข็งของบุคลากรให้มีความพร้อม มีการทำงานในเชิงรุก ส่งเสริมกระบวนการคิดใหม่ ๆ รวมทั้งการพัฒนาหลักสูตรต่าง ๆ ภายใต้แนวคิดธุรกิจวิชาการ สร้างองค์ความรู้แบบก้าวหน้า ใช้เทคโนโลยีสารสนเทศเป็นเครื่องมือในการทำงาน โดยมีความเชื่อว่าสถาบันการศึกษาที่มีคุณภาพและความโดดเด่นเป็นที่ยอมรับจะต้องสามารถนำองค์ความรู้ของวิชาการสาขาต่าง ๆ ที่จัดสอนมาบริการทางวิชาการแก่สังคมในรูปธุรกิจวิชาการได้

(6) **ศูนย์บริการทดสอบทางวิชาการสวนดุสิต** พัฒนาความเชี่ยวชาญด้านการวัดและประเมินผลสู่การบริการจัดสอบให้กับองค์กรภาครัฐและรัฐวิสาหกิจ มุ่งความสำคัญที่ “เที่ยงตรง โปร่งใส ใส่ใจบริการ” เน้นการพัฒนาความเข้มแข็งของทีมงาน การสร้างเครือข่าย และสร้างองค์ความรู้ด้านการบริหารงานจัดสอบ





2. **พื้นที่ศูนย์วิทยาศาสตร์** ตั้งอยู่เลขที่ 228-228/1-3 ถนนสิรินธร บางพลัด เขตบางพลัด กรุงเทพฯ 10700 เป็นที่ตั้งของคณะวิทยาศาสตร์ และเทคโนโลยี คณะพยาบาลศาสตร์ และโรงเรียนการเรือน

2.1 **คณะวิทยาศาสตร์และเทคโนโลยี** เปิดสอน หลักสูตรวิทยาศาสตรบัณฑิต สาขาวิชาเทคโนโลยีเคมี วิทยาการคอมพิวเตอร์ อาชีวอนามัยและความปลอดภัย สิ่งแวดล้อมเมืองและอุตสาหกรรม วิทยาศาสตร์เครื่องสำอาง เทคโนโลยีสารสนเทศ หลักสูตรศึกษาศาสตรบัณฑิต สาขาวิชาฟิสิกส์ และคณิตศาสตร์ และหลักสูตรเทคโนโลยีบัณฑิต สาขาวิชาเทคโนโลยีสารสนเทศ

2.2 **คณะพยาบาลศาสตร์** เปิดสอนหลักสูตรพยาบาลศาสตรบัณฑิต สาขาวิชาพยาบาลศาสตร์

2.3 **โรงเรียนการเรือน** เปิดสอนหลักสูตรศิลปศาสตรบัณฑิต สาขาวิชาคหกรรมศาสตร์ หลักสูตรวิทยาศาสตรบัณฑิต สาขาวิชาโภชนาการและการประกอบอาหาร เทคโนโลยีการแปรรูปอาหาร เทคโนโลยีการประกอบอาหารและการบริการ การกำหนดและการประกอบอาหาร และหลักสูตรเทคโนโลยีบัณฑิต สาขาวิชาเทคโนโลยีอาหาร



3. **พื้นที่บัณฑิตวิทยาลัย** เลขที่ 145/9 บัณฑิตวิทยาลัย ถนนสุขุทัย เขตดุสิต กรุงเทพฯ 10300 เป็นพื้นที่ตั้งของการจัดการศึกษาในระดับบัณฑิตศึกษา โดยหลักสูตรที่เปิดสอน ได้แก่

3.1 **หลักสูตรปริญญาโท** ได้แก่ หลักสูตรศึกษาศาสตรมหาบัณฑิต สาขาวิชาการศึกษาพิเศษ และสาขาวิชาการวิจัย และประเมินผลทางการศึกษา

3.2 **หลักสูตรปริญญาเอก** ได้แก่ หลักสูตรศึกษาศาสตรดุษฎีบัณฑิต สาขาวิชาภาวะผู้นำทางการศึกษา



4. วิทยาเขตสุพรรณบุรี เลขที่ 57 หมู่ 2 ถนนป่าโมกข์-สุพรรณบุรี ตำบลโคกโคเต่า อำเภอเมือง จังหวัดสุพรรณบุรี 72000



มีการจัดการศึกษา 3 หลักสูตร 5 สาขาวิชา และ 1 โรงเรียน ได้แก่ หลักสูตรศึกษาศาสตรบัณฑิต สาขาวิชาการศึกษาปฐมวัย หลักสูตรศิลปศาสตรบัณฑิต สาขาวิชาคหกรรมศาสตร์ สาขาวิชาออกแบบนิทรรศการและการจัดแสดง หลักสูตรวิทยาศาสตรบัณฑิต สาขาวิชาเทคโนโลยีการประกอบอาหารและการบริการ สาขาวิชาการกำหนดและการประกอบอาหาร และโรงเรียนสาธิตละอออุทิศ สุพรรณบุรี เป็นโรงเรียนต้นแบบ

5. ศูนย์การศึกษานอกสถานที่ตั้ง นครนายก เลขที่ ข /4-389 ถนนสุวรรณศร อำเภอเมือง จังหวัดนครนายก 26000

มีการจัดการศึกษา 1 หลักสูตร และ 1 โรงเรียน ได้แก่ หลักสูตรศึกษาศาสตรบัณฑิต สาขาวิชาการศึกษาปฐมวัย และโรงเรียนสาธิตละอออุทิศ นครนายก เป็นโรงเรียนต้นแบบ







6. ศูนย์การศึกษานอกสถานที่ตั้ง หัวหิน สถานที่ตั้ง ตำบล บ่อฝ้าย อำเภอหัวหิน จังหวัดประจวบคีรีขันธ์ 77110  
 มีการจัดการศึกษา 1 หลักสูตร ได้แก่ หลักสูตรศิลปศาสตร บัณฑิต สาขาวิชาธุรกิจการบริการ



7. ศูนย์การศึกษานอกสถานที่ตั้ง ลำปาง เลขที่ 140 ถนนสุเรนทร์ ตำบลสบตุ๋ย อำเภอเมือง จังหวัดลำปาง 52100  
 มีการจัดการศึกษา 3 หลักสูตร 3 สาขาวิชา และ 1 โรงเรียน ได้แก่ หลักสูตรศึกษาศาสตรบัณฑิต สาขาวิชาการ ศึกษาปฐมวัย หลักสูตรศิลปศาสตรบัณฑิต สาขาวิชาธุรกิจ การบริการ หลักสูตรวิทยาศาสตรบัณฑิต สาขาวิชาเทคโนโลยี การประกอบอาหารและการบริการ และโรงเรียนสาธิต ละอออุทิศ ลำปาง เป็นโรงเรียนต้นแบบ



8. ศูนย์การศึกษานอกสถานที่ตั้ง ตรัง เลขที่ 111 หมู่ 3 ตำบลเขาขาว อำเภอห้วยยอด จังหวัดตรัง 92130  
 มีการจัดการศึกษา 3 หลักสูตร 2 สาขาวิชา ได้แก่ หลักสูตรศิลปศาสตรบัณฑิต สาขาวิชาการท่องเที่ยว หลักสูตร วิทยาศาสตร์บัณฑิต สาขาวิชาเทคโนโลยีการประกอบอาหารและ การบริการ และหลักสูตรรัฐประศาสนศาสตรบัณฑิต





## ปรัชญา

มหาวิทยาลัยที่สามารถสร้างความเข้มแข็งในการอยู่รอดได้อย่างยั่งยืน บนพื้นฐานของการจัดการคุณภาพ (Sustainable Survivability Based on Quality Management)

## วิสัยทัศน์

มหาวิทยาลัยเฉพาะทางที่มีอัตลักษณ์โดดเด่นด้านอาหาร การศึกษาปฐมวัย อุตสาหกรรมบริการ และการพยาบาลและสุขภาพ ภายใต้กระบวนการพัฒนาเพื่อความ เป็นเลิศ บนพื้นฐานของการจัดการคุณภาพ

## การขับเคลื่อนสู่ความเป็นเลิศ

มหาวิทยาลัยสวนดุสิต มุ่งเน้นกระบวนการพัฒนาเพื่อความเป็นเลิศในสาขาที่เป็นอัตลักษณ์ของมหาวิทยาลัย (ด้านอาหาร ด้านการศึกษาปฐมวัย ด้านอุตสาหกรรมบริการ และด้านการพยาบาลและสุขภาพ) โดยใช้กระบวนการจัดการคุณภาพตามกรอบยุทธศาสตร์ 7 ด้าน ได้แก่ ด้านนักศึกษา ด้านหลักสูตร ด้านบุคลากร ด้านเทคโนโลยีการสื่อสาร ด้านสิ่งแวดล้อม ด้านการใช้ทรัพยากรและงบประมาณ และกิจการพิเศษ โดยดำเนินงานตามพันธกิจทั้ง 4 ด้าน คือ การผลิตบัณฑิต การพัฒนานวัตกรรมและงานวิจัย การทำนุบำรุงศิลปวัฒนธรรม และการบริการวิชาการ ซึ่งผลการดำเนินงานในแต่ละมิติมีผลการประเมินคุณภาพอยู่ในระดับดีและดีมาก

ดังนั้น เพื่อการสร้างความได้เปรียบในการแข่งขันและเพื่อการอยู่รอดอย่างยั่งยืน มหาวิทยาลัยจึงได้ปรับยุทธศาสตร์ “ยุทธศาสตร์มหาวิทยาลัยสวนดุสิต (Suan Dusit University Reprofilng)” โดยเน้นการดำเนินการตามศักยภาพและความเชี่ยวชาญที่สะท้อนอัตลักษณ์ของมหาวิทยาลัย ภายใต้พันธกิจหลักในฐานะสถาบันอุดมศึกษา รวมถึงการบูรณาการความร่วมมือกับหน่วยงานภาครัฐ และเอกชน เพื่อให้สามารถผลิตและพัฒนากำลังคนที่มีคุณภาพและสมรรถนะสูง พัฒนานวัตกรรมที่สามารถสร้างมูลค่าทั้งต่อมหาวิทยาลัย และสังคมอย่างยั่งยืน

รวมทั้ง การพัฒนาระบบการประกันคุณภาพการศึกษาของมหาวิทยาลัยโดยการมีส่วนร่วมจากทุกภาคส่วนของมหาวิทยาลัยและผ่านความเห็นชอบจากสภามหาวิทยาลัย ที่เรียกว่า “ระบบการประกันคุณภาพการศึกษาภายในมหาวิทยาลัยสวนดุสิต (Suan Dusit University Quality Assurance : SDU QA)” ที่เหมาะสมกับความเชี่ยวชาญและสะท้อนอัตลักษณ์ของมหาวิทยาลัย สามารถประเมินความสำเร็จ





ตามเป้าหมายเชิงกลยุทธ์ได้ ในการกำหนดตัวบ่งชี้และค่าเป้าหมายการดำเนินงานเพื่อประกันคุณภาพในระบบ SDU QA วางแผนแบบ Milestone เพื่อมุ่งผลลัพธ์ของการดำเนินงานที่เชื่อมโยงและบูรณาการกันในรูปแบบของเส้นทางการดำเนินงานแต่ละด้านแต่ละกระบวนการใน SDU The Line พร้อมทั้งดำเนินงานแบบคู่ขนานในการประกันคุณภาพของมหาวิทยาลัยกับ “ระบบการประกันคุณภาพการศึกษาภายใน ระดับอุดมศึกษา” ของสำนักงานคณะกรรมการการอุดมศึกษา (IQA) และ “ระบบการประกันคุณภาพภายนอก” (สมศ.) โดยเป้าหมายคือมหาวิทยาลัยมีความเข้มแข็งสามารถอยู่รอดได้อย่างยั่งยืนบนพื้นฐานการจัดการคุณภาพ

การจัดการคุณภาพด้านการผลิตบัณฑิต มหาวิทยาลัยสวนดุสิต มุ่งเน้นให้นักศึกษาเป็นบัณฑิตที่มีคุณภาพตามที่มุ่งหวัง โดยการวางพื้นฐานความเป็นมนุษย์ การสามารถอยู่ร่วมกับผู้อื่นได้อย่างมีความสุข และมีทักษะเป็นไปตามทักษะในศตวรรษที่ 21 (3R8C) ควบคู่ไปกับการพัฒนาบัณฑิตตามแนวทางของมหาวิทยาลัยสวนดุสิตทั้ง 9 ด้าน (SDU Spirit) ได้แก่ บุคลิกภาพดี อ่อนน้อมถ่อมตน แสดงความเป็นสวนดุสิต ดำรงตนอย่างมีคุณค่า ทำงานด้วยความประณีต เป็นผู้นำ เสียสละเอื้ออาทร รักและศรัทธามหาวิทยาลัย และมีส่วนร่วมในการดำเนินงาน เพื่อให้บัณฑิตจากรั้วสวนดุสิตเป็นบัณฑิตที่มีคุณภาพและเป็นบัณฑิตที่พึงประสงค์ต่อสังคมและตลาดแรงงาน

การจัดการคุณภาพด้านการวิจัย มหาวิทยาลัยสวนดุสิตมุ่งผลลัพธ์ในการสร้างรายได้จากนวัตกรรม โดยดำเนินการเชื่อมโยงบูรณาการกับการจัดการคุณภาพด้านบริการวิชาการ และการจัดการคุณภาพด้านการทำนุบำรุงศิลปะและวัฒนธรรม ซึ่งนอกจากจะเป็นการสร้างรายได้และโอกาสทางธุรกิจให้กับมหาวิทยาลัยแล้ว ยังมุ่งสร้างความเข้มแข็งให้กับชุมชนและการสร้างมาตรฐานด้านศิลปะและวัฒนธรรมให้กับชาติไทย

เพื่อให้การจัดการคุณภาพทุกด้านดังกล่าวข้างต้นเป็นไปตามเป้าหมายที่วางไว้ กระบวนการจัดการคุณภาพด้านการบริหารจัดการจึงมีความสำคัญ ซึ่งเปรียบเสมือนเป็นเส้นเลือดหล่อเลี้ยงให้ทุกกระบวนการสามารถทำงานเชื่อมโยงบูรณาการกันได้อย่างมีประสิทธิภาพ ทั้งนี้ จากการทำมหาวิทยาลัยได้ปรับเปลี่ยนสถานะเป็นมหาวิทยาลัยในกำกับของรัฐ จึงได้ปรับแผนการบริหารจัดการไม่ว่าจะเป็นนโยบายด้านการผลิตบัณฑิตที่ปรับลดปริมาณในการรับเพื่อควบคุมคุณภาพในการจัดการเรียนการสอนและเอื้อต่อระบบการดูแลนักศึกษา สนับสนุนให้บุคลากรสายวิชาการได้พัฒนาทั้งคุณวุฒิและการกำหนดตำแหน่งทางวิชาการที่เพิ่มขึ้น ส่วนบุคลากรสายสนับสนุนและสายบริการจะเน้นการปฏิบัติงานแบบข้ามสายงาน (Cross Function) และพัฒนาศักยภาพให้เติบโตตามสายอาชีพและสามารถดำรงตำแหน่งที่สูงขึ้นได้อย่างต่อเนื่อง



## สวนดุสิตสู่สังคม

### บัณฑิตสวนดุสิต

ในปัจจุบันมหาวิทยาลัยสวนดุสิตก้าวสู่การพัฒนาที่เรียกว่า “สวนดุสิต 5.0” มุ่งเน้นการเป็นมหาวิทยาลัยเฉพาะทางในสาขาอัตลักษณ์ การบูรณาการศาสตร์ต่าง ๆ และการรวบรวมเพื่อสร้างความโดดเด่นของหลักสูตรการขับเคลื่อนสู่ความเป็นเลิศของมหาวิทยาลัยสวนดุสิตเพื่อผลิตบัณฑิตที่มีคุณภาพนี้ เป็นการขับเคลื่อนด้วยการบริหารภายใต้การจัดการของข้อมูล (Data-driven Management) และกระบวนการวิจัยเพื่อสนับสนุนและพัฒนาระบบการจัดการเรียนการสอนให้ตอบสนองความต้องการของผู้เรียนและตลาดแรงงาน

การจัดการเรียนรู้ให้กับนักศึกษาเน้นการออกแบบและจัดกิจกรรมการเรียนการสอนตามแนวคิด “การเรียนการสอนเชิงรุก” (Active Learning) อาทิ กลุ่มวิชาการศึกษาทั่วไป (General Education : GE) เป็นกระบวนการจัดการเรียนการสอนที่สอดคล้องกับความเปลี่ยนแปลงที่เกิดขึ้นในสังคมยุคปัจจุบัน ส่งเสริมทักษะการเรียนรู้แห่งศตวรรษที่ 21 ความเป็นสวนดุสิต และการใช้เทคโนโลยีดิจิทัล หรือ Digital Literacy บูรณาการกับเนื้อหาวิชา สาระความรู้ในศาสตร์ต่าง ๆ และกิจกรรมผ่าน iPad และ Smart Classroom ในสัดส่วนที่เหมาะสมต่อการพัฒนาและเสริมสร้างบัณฑิตให้เป็นผู้ที่มีความเป็นมนุษย์ที่สมบูรณ์





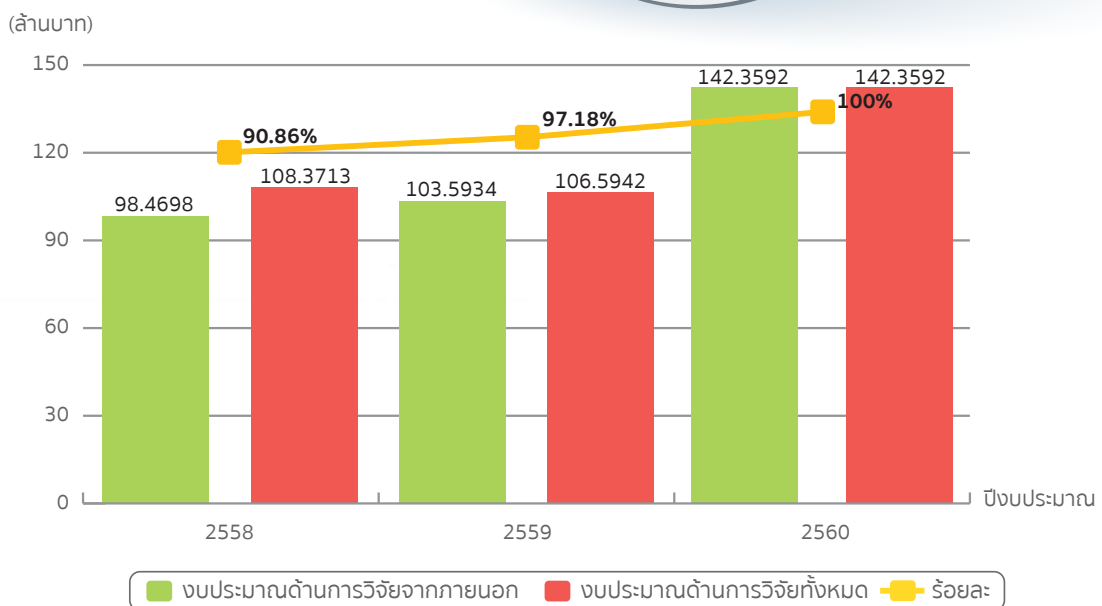
## องค์ความรู้สู่นวัตกรรม

มหาวิทยาลัยมีการบริหารงานวิจัยอย่างเป็นระบบเพื่อส่งเสริมสนับสนุนการพัฒนาองค์ความรู้และนำไปใช้ประโยชน์ในการพัฒนามหาวิทยาลัยและประเทศโดยมีการสร้างเครือข่าย ได้แก่ เครือข่ายวิจัยตามอัตลักษณ์ (Research Club) เครือข่ายความร่วมมือในการส่งเสริมงานวิจัยในสาขาที่นอกเหนือจาก อัตลักษณ์ (SDU Research Consortium) และเจ้าหน้าที่วิชาการ (SDU Academic Staff) ในอนาคตจะมีเครือข่ายวิจัยเฉพาะทาง (Specialized Research Cluster) จากเครือข่ายทั้งหมดเหล่านี้ จะผลักดันให้เกิดผลงานวิจัยที่มีคุณภาพ และการนำไปใช้ประโยชน์อย่างเป็นรูปธรรม โดยผ่าน 3 หน่วยงาน

- 1) หน่วยบ่มเพาะวิสาหกิจ (University Business Incubator : UBI)
- 2) บริการงานวิจัย (Research Service Unit : RSU)
- 3) หน่วยบริหารนวัตกรรมการวิจัย (Research Innovation Management Unit : RIMU) จากการพัฒนาศักยภาพงานวิจัย



### • สัดส่วนงบประมาณด้านการวิจัย



หมายเหตุ ข้อมูล ณ วันที่ 30 กันยายน 2560

## องค์ความรู้สู่สังคม

จากการสั่งสมและถ่ายทอดองค์ความรู้จากรุ่นสู่รุ่นผ่านกระบวนการทำงาน การเรียนการสอน การบริการวิชาการ พัฒนาบนพื้นฐานงานวิจัยและทักษะความเชี่ยวชาญจนเกิดเป็นอัตลักษณ์ของสวนดุสิต

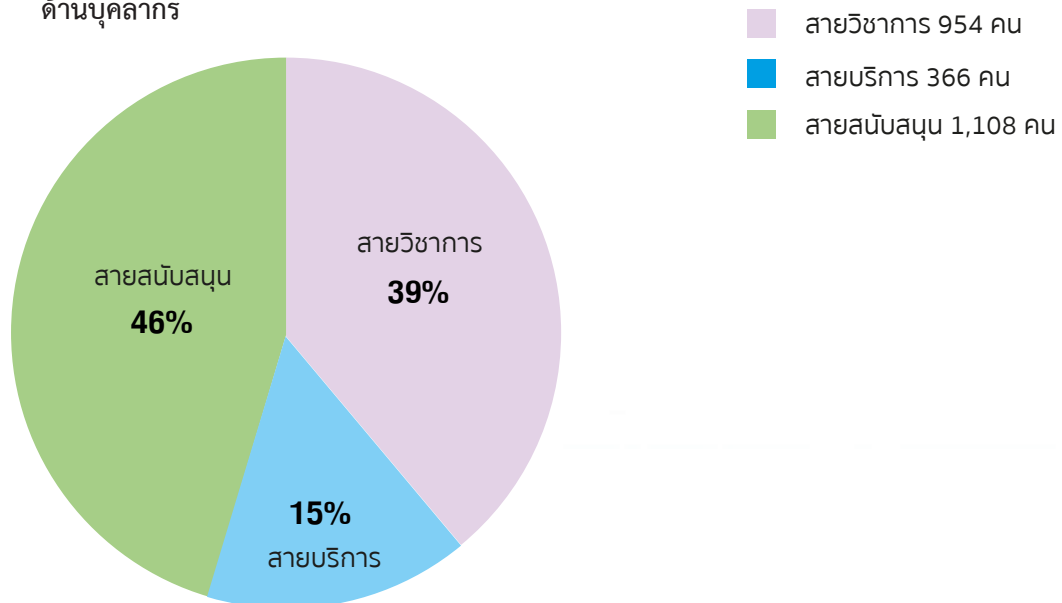
กระบวนการในการบริการวิชาการบนพื้นฐานความเชี่ยวชาญตามอัตลักษณ์ของมหาวิทยาลัย เน้นการพัฒนาและสร้างความเข้มแข็งสู่ชุมชนในพื้นที่บริเวณที่ตั้งและพื้นที่ใกล้เคียงของมหาวิทยาลัย วิทยาเขต และศูนย์การศึกษาออกสถานที่ตั้ง ซึ่งเป็นการบูรณาการกับแผนยุทธศาสตร์ชาติและแผนพัฒนาเศรษฐกิจและสังคมแห่งชาติ เพื่อให้ชุมชนสามารถอยู่รอดได้อย่างยั่งยืน

ในปี พ.ศ. 2560 มหาวิทยาลัยสวนดุสิตได้จัดตั้ง “ศูนย์ความเป็นเลิศด้านวัฒนธรรมอาหารไทย (Thai Food Cultural Heritage Center of Excellence)” ซึ่งสนับสนุนการดำเนินงานของคณะกรรมการการอุดมศึกษา (กกอ.) ในการบูรณาการการวิจัยเพื่อสร้างผลงานทางวิชาการสาขาสังคมศาสตร์และมนุษยศาสตร์ ประกอบด้วย 5 มิติที่เกี่ยวข้อง ได้แก่ วัฒนธรรมอาหารกับภูมิปัญญาไทย วัฒนธรรมอาหารกับการแพทย์แผนไทย วัฒนธรรมอาหารกับศิลปะและเอกลักษณ์ความเป็นไทย วัฒนธรรมอาหารกับมาตรฐานตำรับอาหารไทย และวัฒนธรรมอาหารกับการท่องเที่ยวเชิงวัฒนธรรมอาหาร โดยมีจุดเน้นในการดำเนินงาน 4 ด้าน คือ

- 1) การสร้างและรวบรวมองค์ความรู้และจัดทำฐานข้อมูลองค์ความรู้ด้านวัฒนธรรมอาหารไทยของประเทศ
- 2) การต่อยอดองค์ความรู้เพื่อสร้างมูลค่าเพิ่มก่อให้เกิดการขับเคลื่อนเศรษฐกิจด้วยวัฒนธรรมอาหารไทย
- 3) การส่งเสริมและสนับสนุนการขับเคลื่อนเศรษฐกิจสร้างสรรค์ด้วยวัฒนธรรมอาหารไทย และ
- 4) การรักษา สืบทอด และเผยแพร่วัฒนธรรมอาหารไทยโดยใช้เทคโนโลยี เช่น ฐานข้อมูลอิเล็กทรอนิกส์ ห้องสมุดมีชีวิต ศูนย์การเรียนรู้ พิพิธภัณฑ์วัฒนธรรมอาหารไทย และการเผยแพร่วัฒนธรรมอาหารไทยในรูปแบบต่าง ๆ โดยใช้เทคโนโลยีสมัยใหม่ เพื่อเป็นศูนย์กลางในการประสานความร่วมมือเครือข่าย พัฒนาศักยภาพทุนมนุษย์ รวมทั้งต่อยอดและสร้างมูลค่าเพิ่มเพื่อขับเคลื่อนเศรษฐกิจสร้างสรรค์ (Creative Economy) ของประเทศไทยอย่างมั่นคง มั่งคั่ง ยั่งยืน ตามแนว Thailand 4.0

## ด้านการบริหารจัดการ

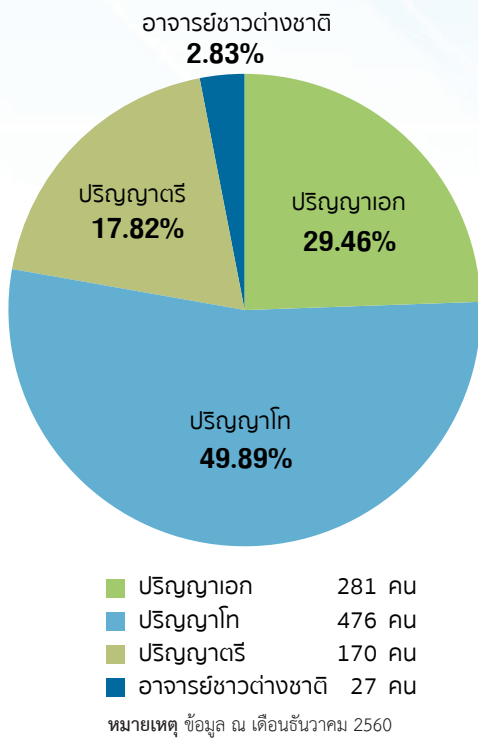
ด้านบุคลากร



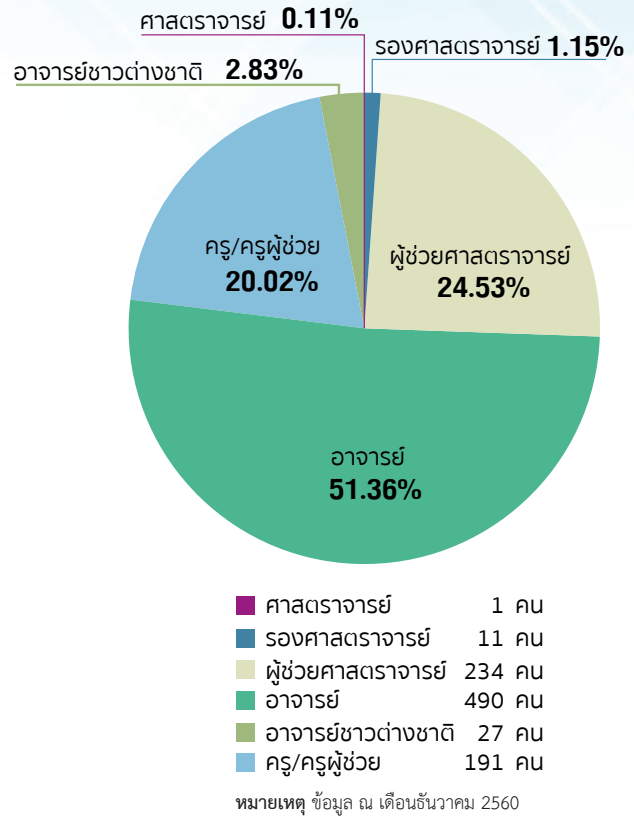
หมายเหตุ ข้อมูล ณ วันที่ 31 ธันวาคม 2560



● จำนวนบุคลากรสายวิชาการ แยกตามวุฒิการศึกษา

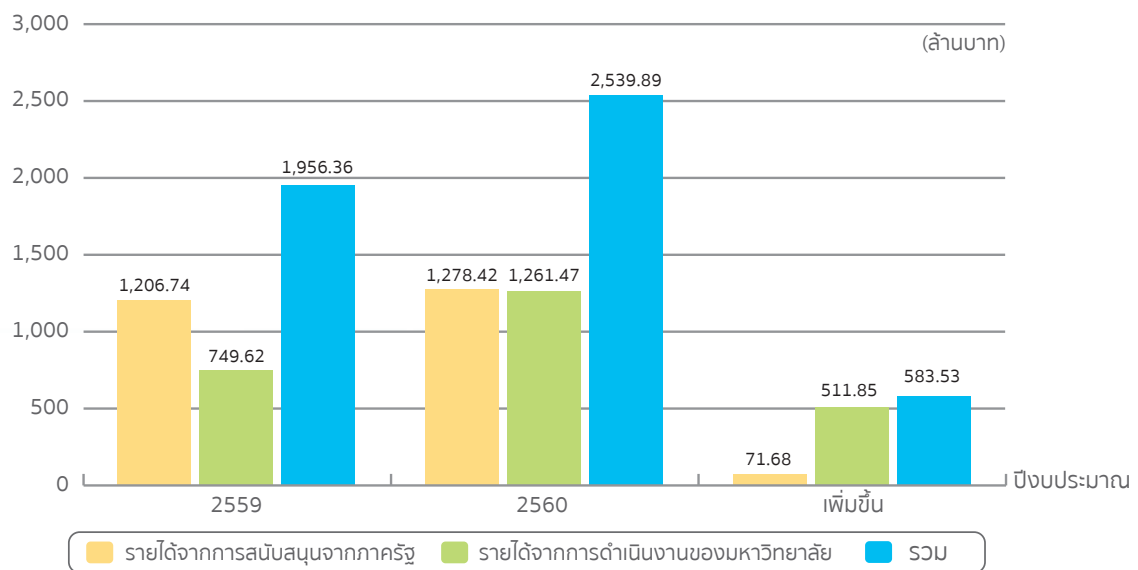


● จำนวนบุคลากรสายวิชาการ แยกตามตำแหน่งทางวิชาการ



ด้านรายได้

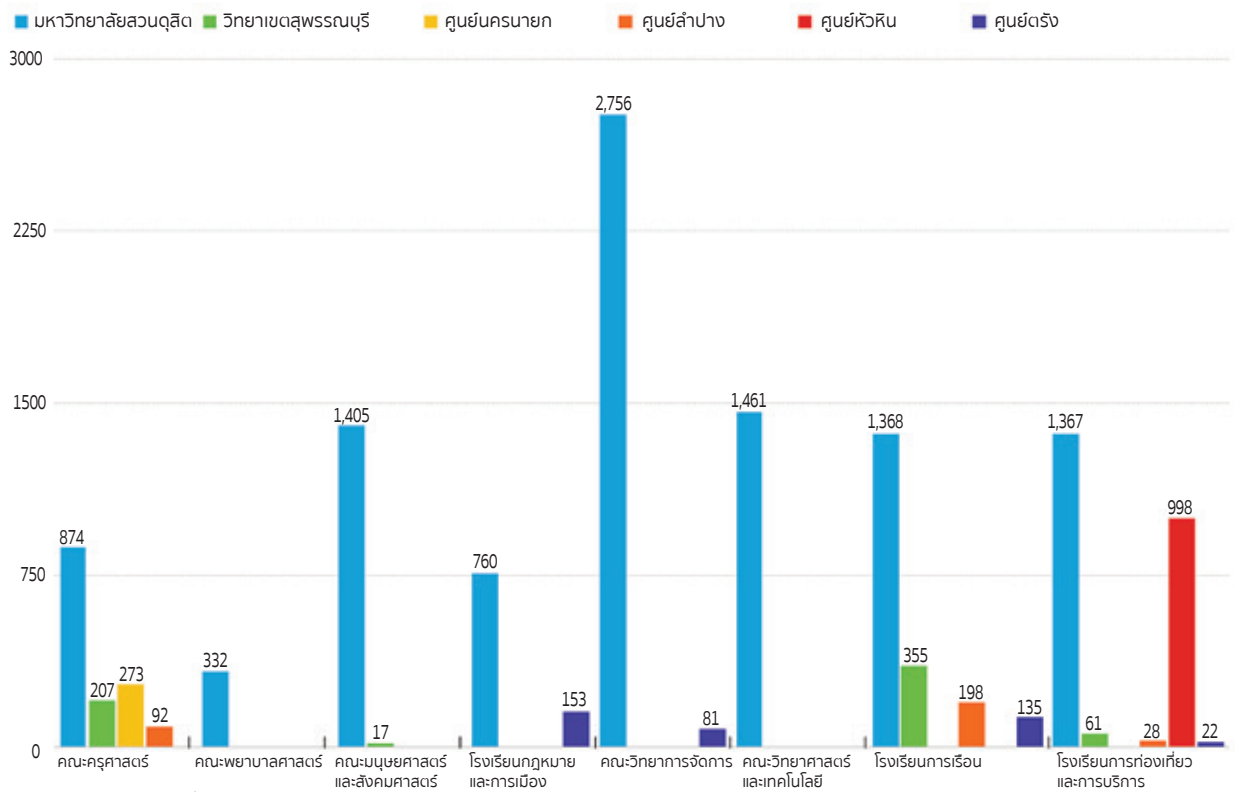
● รายได้แยกตามประเภท ปีงบประมาณ พ.ศ. 2559-2560



## จำนวนนักศึกษามหาวิทยาลัยสวนดุสิต

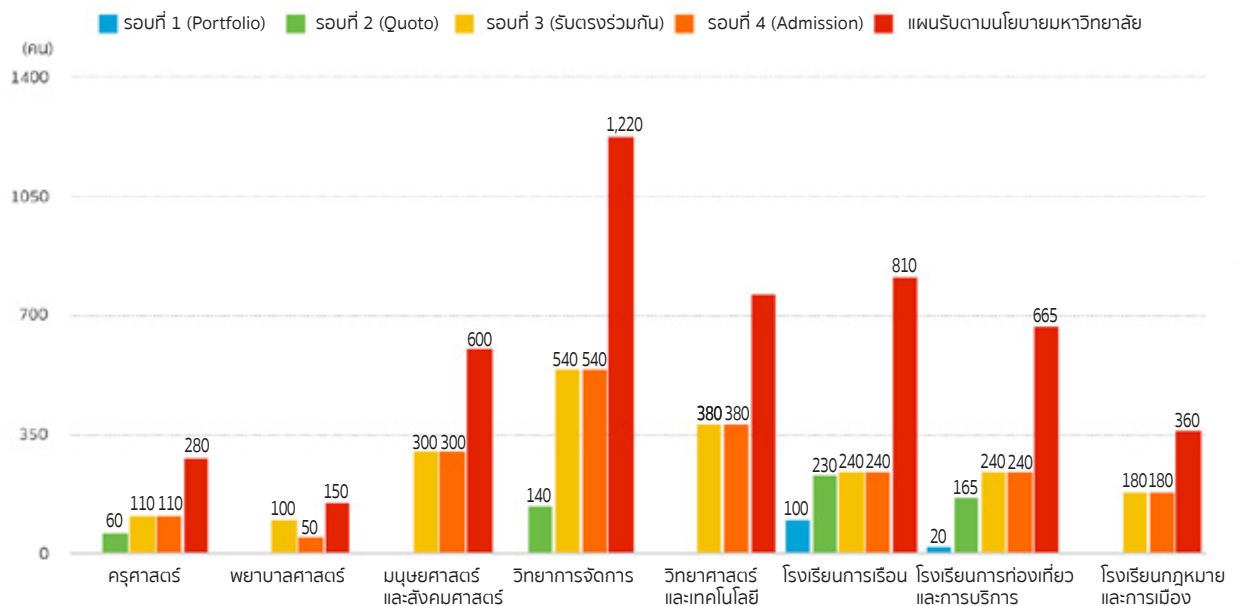
ในปีการศึกษา 2560 มหาวิทยาลัยสวนดุสิตเปิดสอนจำนวนทั้งสิ้น 56 หลักสูตร มีจำนวนนักศึกษา ระดับปริญญาตรี ประจำปีการศึกษา 2560 รวมทั้งสิ้น 12,943 คน และมีแผนรับนักศึกษาระดับปริญญาตรี ประจำปีการศึกษา 2561 รวมทั้งสิ้น 4,845 คน โดยแสดงข้อมูลแยกตามคณะ/โรงเรียน ได้ดังนี้

### • จำนวนนักศึกษา ประจำปีการศึกษา 2560



หมายเหตุ ข้อมูล ณ วันที่ 22 ธันวาคม 2560

### • แผนรับนักศึกษา ประจำปีการศึกษา 2561



หมายเหตุ ข้อมูล ณ มีนาคม 2561



## สิ่งสะท้อนความสำเร็จ

### ด้านการสร้างบัณฑิตที่มีคุณภาพ

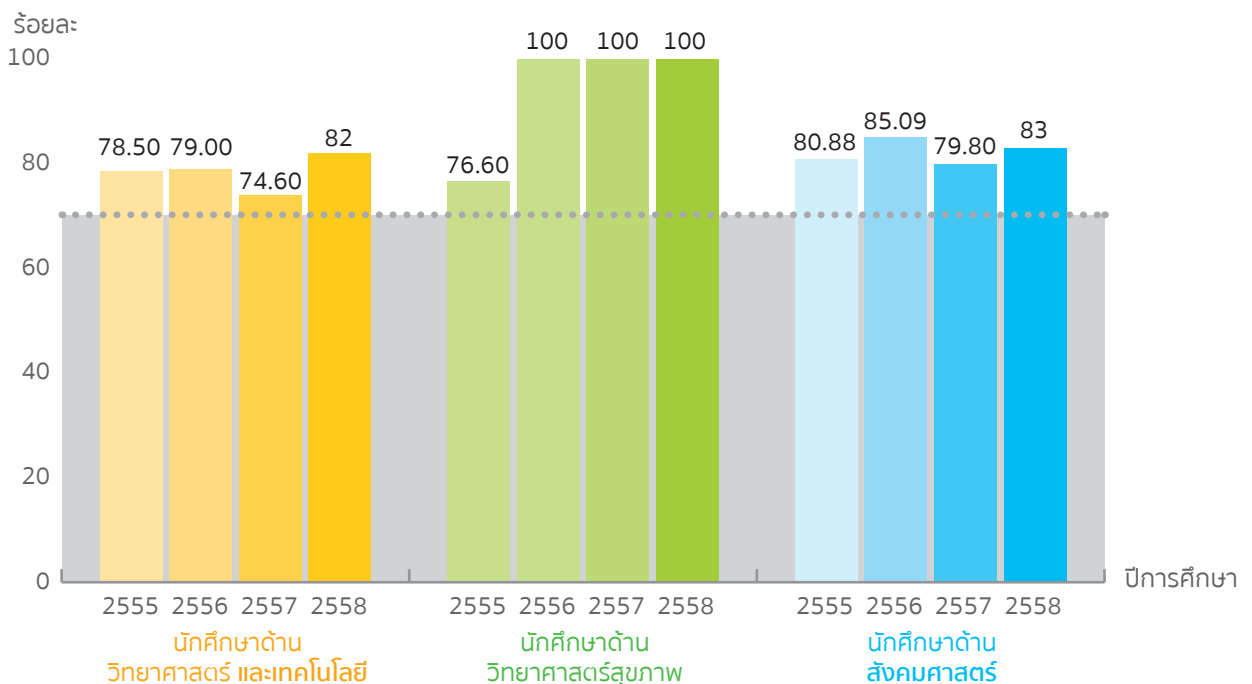
ในภาพรวม มหาวิทยาลัยสวนดุสิตผลิตบัณฑิตที่มีคุณภาพโดยเฉลี่ยมากกว่า 3,000 คน/ปี อัตราการมีงานทำของผู้สำเร็จการศึกษาของมหาวิทยาลัยภายในระยะเวลา 1 ปี หลังสำเร็จการศึกษาภาพรวมมีอัตราเฉลี่ยร้อยละ 87 ทำงานตรงสาขาที่จบร้อยละ 80 โดยในแต่ละปีมีนักศึกษาและบุคลากรที่ได้รับรางวัลด้านอาหารในระดับชาติ มากกว่า 70 คน และระดับนานาชาติมากกว่า 26 คน รวมกว่า 180 รางวัล และได้นำเทคนิคต่าง ๆ ที่ได้จากแข่งขันนั้นมาถ่ายทอดสู่กระบวนการจัดการเรียนสอน เพื่อยกระดับและมาตรฐานความเชี่ยวชาญตามอัตลักษณ์



### ความพึงพอใจของผู้ใช้บัณฑิต

จากความร่วมมือกับองค์กรชั้นนำและสถานประกอบการภายนอกที่เป็นเครือข่ายความร่วมมือ ส่งผลให้บัณฑิตมหาวิทยาลัยสวนดุสิตเป็นบัณฑิตที่มีคุณภาพและผู้ใช้บัณฑิตมีความพึงพอใจ

#### • ร้อยละของความพึงพอใจของนายจ้างที่มีต่อผู้สำเร็จการศึกษา



เป้าหมาย ร้อยละ 70 คือความพึงพอใจของนายจ้าง

หมายเหตุ ข้อมูล ณ วันที่ 14 ธันวาคม 2560



## มหาวิทยาลัยสวนดุสิต มหาวิทยาลัยแห่งความสุข

จากการสำรวจความสุขของคนชาวสวนดุสิต “HAPPINOMETER” ตามโครงการการสร้างเสริมสุขภาวะองค์กรแบบยั่งยืน จากมหาวิทยาลัยแห่งความสุขไปสู่องค์กรสุขภาวะ ในความร่วมมือทางวิชาการภาคีเครือข่าย สะท้อนให้เห็นว่า บุคลากรสวนดุสิตมีความสุขในการที่ได้ทำงานในสวนดุสิต ตระหนักในการร่วมเป็นเจ้าของและเป็นส่วนหนึ่งของมหาวิทยาลัย ท่วมเททำงานเพื่อประโยชน์ขององค์กร ตามแนวคิด “คิดใหม่ ทำใหม่ เพื่อสร้างความก้าวหน้า” โดยการทำงานอย่างมีเป้าหมายและเป็น Teamwork ซึ่งผู้บริหารองค์กรของมหาวิทยาลัยเป็นกลไกสำคัญในการเสริมสร้างและสนับสนุนให้บุคลากรทุกคนมีความสุขอย่างต่อเนื่องและยั่งยืน



หมายเหตุ : ข้อมูลการสำรวจ ณ วันที่ 1 ธันวาคม 2560 – 9 กุมภาพันธ์ 2561





**ปรัชญา**  
มหาวิทยาลัยที่สามารถสร้างความเข้มแข็ง  
ในการอยู่รอดได้อย่างยั่งยืน  
บนพื้นฐานของการจัดการคุณภาพ  
(Sustainable Survivability  
Based on Quality Management)



**พันธกิจ**

1. การผลิตบัณฑิต
2. การพัฒนานวัตกรรมและงานวิจัย
3. การทำนุบำรุงศิลปวัฒนธรรม
4. การบริการวิชาการ



**ค่านิยมร่วม**

ความเป็นส่วนดุสิต (SDU Spirit) ประกอบด้วย

1. บุคลิกภาพดี
2. อ่อนน้อมถ่อมตน
3. แสดงความเป็นส่วนดุสิต
4. ดำรงตนอย่างมีคุณค่า
5. ทำงานด้วยความประณีต
6. เป็นผู้นำ
7. เสียสละให้อาการ
8. รักและศรัทธามหาวิทยาลัย
9. มีส่วนร่วมในการดำเนินงาน



**วิสัยทัศน์**

มหาวิทยาลัยเฉพาะทางที่มีอัตลักษณ์  
โดดเด่นด้านอาหาร การศึกษาปฐมวัย  
อุตสาหกรรมบริการ และการพยาบาล  
และสุขภาพ ภายใต้กระบวนการพัฒนา  
เพื่อความเป็นเลิศ บนพื้นฐานของการ  
จัดการคุณภาพ



**แผนกลยุทธ์**  
มหาวิทยาลัยสวนดุสิต  
พ.ศ. 2561-2564

**เป้าหมายเชิงนโยบาย**

การจัดการคุณภาพในทุกมิติ ทั้งมิติด้าน  
หลักสูตร ด้านนักศึกษา ด้านงานวิจัย  
ด้านบุคลากร ด้านการใช้ทรัพยากร  
และงบประมาณ ด้านเทคโนโลยีการสื่อสาร  
ด้านสิ่งแวดล้อม และด้านกิจการพิเศษ

**สมรรถนะหลัก**

การบริหารภายใต้การจัดการขอมข้อมูล







มหาวิทยาลัยสวนดุสิต  
SUAN DUSIT UNIVERSITY

295 ถนนนครราชสีมา เขตดุสิต กรุงเทพมหานคร 10300 โทร. 0 2244 5000  
295 Nakhon Ratchasima Rd., Dusit, Bangkok 10300 Tel. +66 2244 5000  
[www.dusit.ac.th](http://www.dusit.ac.th)