



มหาวิทยาลัยสวนดุสิต
SUAN DUSIT UNIVERSITY

Good University Report 2018





SKY WALK

โครงการพื้นที่เชื่อมต่อระหว่างกลุ่มอาคารโรงเรียนสาธิตละอออุทิศ มหาวิทยาลัยสวนดุสิต



existing view

เนื่องด้วยพื้นที่อาคารเรียนของโรงเรียนสาธิตละอออุทิศ ถูกกั้นกลางด้วยถนนภายในทำให้นักเรียนและบุคลากรมีอุปสรรคในการสัญจรไปยังพื้นที่ส่วนต่างๆ อันเนื่องมาจากปัจจัยด้านความปลอดภัย ความต่อเนื่องของการใช้พื้นที่และปัจจัยอื่น ๆ มหาวิทยาลัยสวนดุสิต จึงมีความประสงค์ที่จะออกแบบสร้างทางเชื่อมระหว่างอาคารสาธิตละอออุทิศ พื้นที่ลานกิจกรรม และพื้นที่ฝังวิถีอาคาร

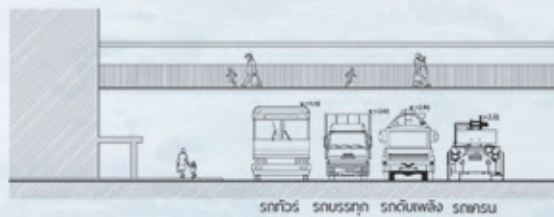
โดยตัวโครงการ เป็นโครงการทางเชื่อมยกระดับโครงสร้างเหล็กและพื้นที่ลานกิจกรรม พื้นที่ใช้สอยรวมทั้งหมด 372 ตร.ม. การออกแบบมุ่งเน้นให้ความรู้สึกกลมกลืนกับบริบทโดยรอบ โดยการนำองค์ประกอบของบริบทมาใช้เป็นแนวคิดในการออกแบบ และคำนึงถึงอาคารศูนย์ศิลปะวัฒนธรรมซึ่งเป็นอาคารอนุรักษ์ที่อยู่บริเวณโครงการ โดยการปรับปรุงภูมิทัศน์เพื่อส่งเสริมให้อาคารอนุรักษ์มีความโดดเด่น ไม่ถูกบดบังทัศนียภาพ พร้อมออกแบบภูมิทัศน์บริเวณโดยรอบประมาณ 670 ตร.ม.



รับส่งของเข้า
ผู้ปกครองในส่งนักเรียนที่บริเวณอาคาร 6 และอาคารสาธิตฯ
7:30 - 8:00 นักเรียนประกอบใช้พื้นที่ลานกิจกรรม
8:00 - 8:30 นักเรียนอนุบาลใช้พื้นที่ลานกิจกรรม
เข้าแถวเคารพธงชาติ

ส่งของทางเดิน
เด็กนักเรียนจากฝั่งอาคาร 5 และอาคาร 7
ใช้พื้นที่ลานกิจกรรม/ สระว่ายน้ำ / อาคารพลศึกษา

รับส่งของเข้า
เด็กนักเรียนประกอบผู้ปกครองที่อาคารสาธิตฯ
นักเรียนอนุบาลของผู้ปกครองที่อาคาร 6
นักเรียนทั้งหมด
นักเรียนชั้นอนุบาล
นักเรียนชั้นประถมศึกษา
ผู้ปกครอง/บุคลากรทั่วไป
ทางเดินรถ



รถจักรยานยนต์ รถบัส รถตู้ รถยนต์

circulation

+7.50

ระดับหลังคา

+5.00

ระดับทางเดิน

0.00

ระดับถนน

overhead clearance





มหาวิทยาลัยสวนดุสิต
SUAN DUSIT UNIVERSITY



รายงานมหาวิทยาลัยที่ดี มหาวิทยาลัยสวนดุสิต

ประจำปี พ.ศ. 2561

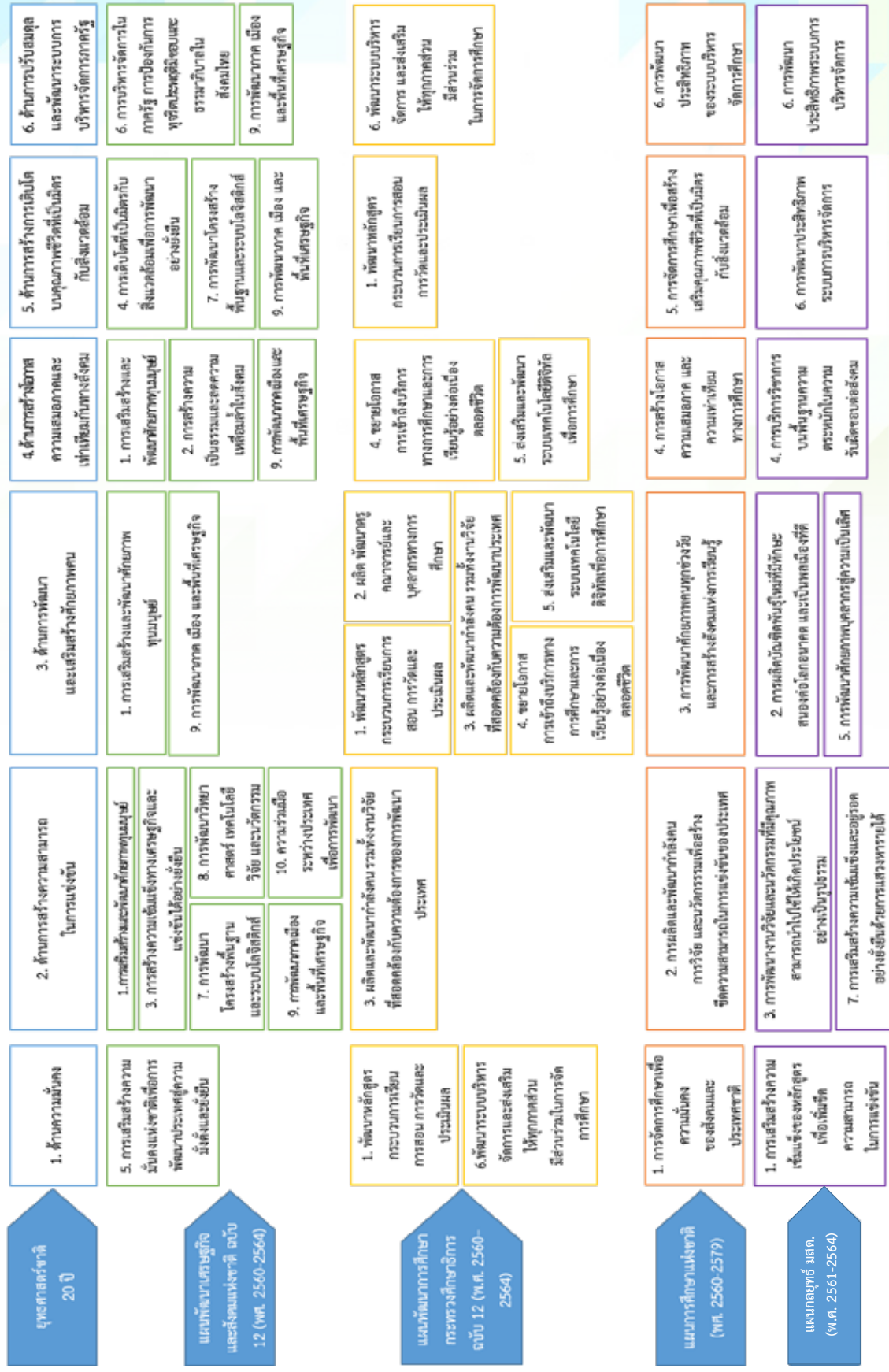
(Suan Dusit University's Good University Report 2018)

มหาวิทยาลัยสวนดุสิต เป็นมหาวิทยาลัยที่มีอัตลักษณ์โดดเด่นด้านอาหาร การศึกษาปฐมวัย อุตสาหกรรมบริการ และการพยาบาลและสุขภาพ มุ่งสู่การเป็น **Academic Luxury** ที่ใส่ใจในทุก รายละเอียด มุ่งมั่นพัฒนาตนเอง สร้างความแตกต่างที่ทำนาย บนพื้นฐานการจัดการคุณภาพภายใต้การจัดการของข้อมูล เป็นมหาวิทยาลัยในกำกับของรัฐที่ตอบสนองแผนยุทธศาสตร์ชาติ 20 ปี (พ.ศ. 2561-2580) มุ่งผลิตและส่งเสริมหักยภาพทรัพยากรมนุษย์ให้เป็นทุนมนุษย์ที่มีคุณภาพสนับสนุนการสร้าง ความมั่นคง มั่งคั่ง ยั่งยืนให้กับประเทศ โดยมีกรอบการดำเนินงาน ดังนี้



• แผนภาพแสดงกรอบการดำเนินงานมหาวิทยาลัยสวนดุสิต พ.ศ. 2561-2564

ความเชื่อมโยงยุทธศาสตร์ด้านการศึกษาที่สอดคล้องกับแผนกลยุทธ์มหาวิทยาลัยสวนดุสิต



• ความเชื่อมโยงยุทธศาสตร์ด้านการศึกษาที่สอดคล้องกับแผนกลยุทธ์มหาวิทยาลัยสวนดุสิต พ.ศ. 2561 - 2564

การเสริมสร้างความเข้มแข็งของหลักสูตร เพื่อเพิ่มขีดความสามารถในการแข่งขัน

ระบบการบริหารจัดการคุณภาพด้านหลักสูตร มหาวิทยาลัยสวนดุสิตมุ่งสร้างบัณฑิตให้มีสมรรถนะตาม คุณวุฒิวิชาชีพทั้งในระดับชาติและนานาชาติ เสริมสร้างความมั่นคงของสังคม พัฒนาประเทศสู่ความยั่งยืน ซึ่งเป็นไปตามยุทธศาสตร์ชาติด้านความมั่นคง บนพื้นฐานการจัดการศึกษา ซึ่งขับเคลื่อนระบบการบริหารจัดการคุณภาพโดยเน้นการเรียนรู้แบบ **Active Learning** และ **Work-Integrated Learning : WIL** บูรณาการศาสตร์ ความรู้กับกิจกรรมและประสบการณ์ทำงานนอกห้องเรียน ตามแต่ละสาขาวิชาชีพเพื่อส่งเสริมการมีประสบการณ์จริง จากการนำองค์ความรู้ไปประยุกต์ใช้ รวมทั้งการจัดให้มี รายวิชา Digital Literacy เพื่อสร้างความรู้ความเข้าใจ และเท่าทันโลกดิจิทัลให้กับนักศึกษาในยุค Disruptive Technology

การพัฒนาความเข้มแข็งของหลักสูตรให้ทันสมัย และสอดคล้องความต้องการของตลาดแรงงานและ อุตสาหกรรมเป้าหมายของประเทศ (New S-Curve) การร่วมมือกับองค์กรด้านวิชาชีพและสถานประกอบการ (WIL) เพื่อมุ่งเน้นการพัฒนาให้นักศึกษาให้มีทักษะการเรียนรู้ในศตวรรษที่ 21 ตอบสนองความต้องการของผู้เรียน มีความรู้ความเข้าใจและคุณลักษณะที่พึงประสงค์ โดยพัฒนาหลักสูตรที่มีอัตลักษณ์โดดเด่นและการควรรวม (Integrated Curriculums) บูรณาการศาสตร์ต่าง ๆ ผ่าน การจัดการเรียนการสอนที่มุ่งเน้นการพัฒนาทักษะด้าน ความรู้ (Hard Skills) และทักษะด้านอารมณ์ (Soft Skills) ในหมวดวิชาศึกษาทั่วไป (General Education) จำนวน 8 รายวิชา รวมทั้งการพัฒนาหลักสูตรระยะสั้นเพื่อรองรับ และส่งเสริมการเรียนรู้ตลอดชีวิตทุกช่วงวัย (Non-Age Group and Lifelong Learning) ทั้งกลุ่มวัยแรงงาน ผู้สูงอายุและผู้ด้อยโอกาส

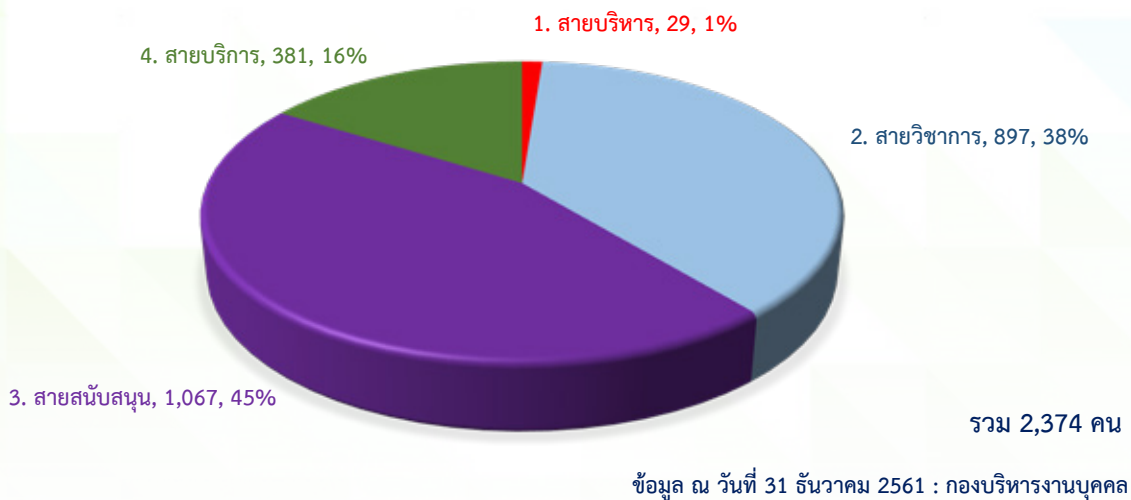


- ภาพแสดงกลไกการเสริมสร้างความเข้มแข็งของหลักสูตร โดยมุ่งผลสัมฤทธิ์ด้านนักศึกษาที่มีคุณภาพ



การพัฒนาศักยภาพบุคลากรสู่ความเป็นเลิศ

▶ จำนวนบุคลากรมหาวิทยาลัยสวนดุสิต

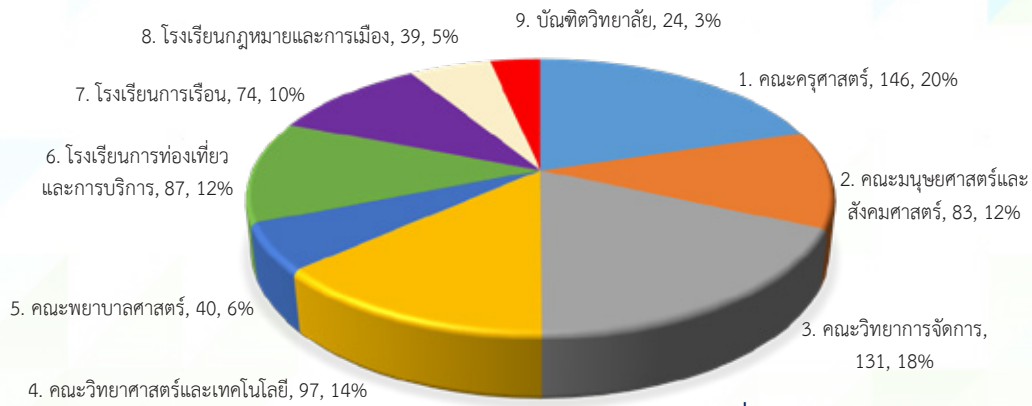


- จำนวนบุคลากรมหาวิทยาลัย ประจำปี พ.ศ. 2561

การพัฒนาศักยภาพบุคลากร มหาวิทยาลัยฯ ได้มุ่งเน้นการพัฒนาสมรรถนะตามสายอาชีพ มุ่งสร้างบุคลากรที่มีคุณภาพ ทำงานอย่างมีความสุข ส่งเสริมความรักความผูกพันต่อองค์กร สร้างความมั่นคงในอาชีพ เพื่อมุ่งมั่นสร้างผลงานที่มีคุณค่าแก่มหาวิทยาลัย ซึ่งสอดคล้องต่อยุทธศาสตร์ชาติในการพัฒนา เสริมสร้างศักยภาพคน ซึ่งเป็นทุนมนุษย์ในการพัฒนาประเทศสู่ความมั่นคง มั่งคั่ง ยั่งยืน

การวางแผนอัตรากำลังคนจึงเป็นกลไกสำคัญในการรองรับและสนับสนุนทิศทางการพัฒนาของมหาวิทยาลัย โดยแบ่งเป็นแผนอัตรากำลังสายผู้สอน ระยะ 4 ปี (ปีงบประมาณ พ.ศ. 2561-2564) และแผนอัตรากำลังพนักงานมหาวิทยาลัยและจำนวนผู้ปฏิบัติงานสายสนับสนุน 4 ปี (ปีงบประมาณ พ.ศ. 2561-2564) เพื่อใช้เป็นแนวทางในการบริหารทรัพยากรบุคคล การกำหนดตำแหน่งและการก้าวสู่ตำแหน่งที่สูงขึ้น พัฒนาตามสายอาชีพ ตลอดจนมีระบบการพัฒนาศักยภาพบุคลากรโดยการอบรมและการเรียนรู้ตลอดชีวิตตามสมรรถนะ การส่งเสริมความรักและผูกพันต่อองค์กร โดยการจัดสวัสดิการและสิทธิประโยชน์ของบุคลากรเพื่อการสร้างขวัญและกำลังใจ ส่งเสริมและให้รางวัลกับบุคลากรที่สร้างคุณประโยชน์และชื่อเสียงให้กับมหาวิทยาลัย อาทิ การพัฒนาศักยภาพบุคลากรทางการศึกษาด้านอาหาร โภชนาการ และการอนามัย การเสริมสร้างความรู้เกี่ยวกับความปลอดภัยในการทำงานแก่บุคลากรมหาวิทยาลัยสวนดุสิต การให้ความรู้ในการลงทุนและสิทธิประโยชน์จากกองทุนสำรองเลี้ยงชีพพนักงานมหาวิทยาลัย การคัดเลือกข้าราชการพลเรือนดีเด่น การอบรมเชิงปฏิบัติการการเขียนเพื่อการนำเสนอผลงานเข้าสู่ตำแหน่งและการปฏิบัติงานอย่างมืออาชีพ การพัฒนาบุคลิกภาพ และการวางแผนทางการเงินสู่ความยั่งยืน

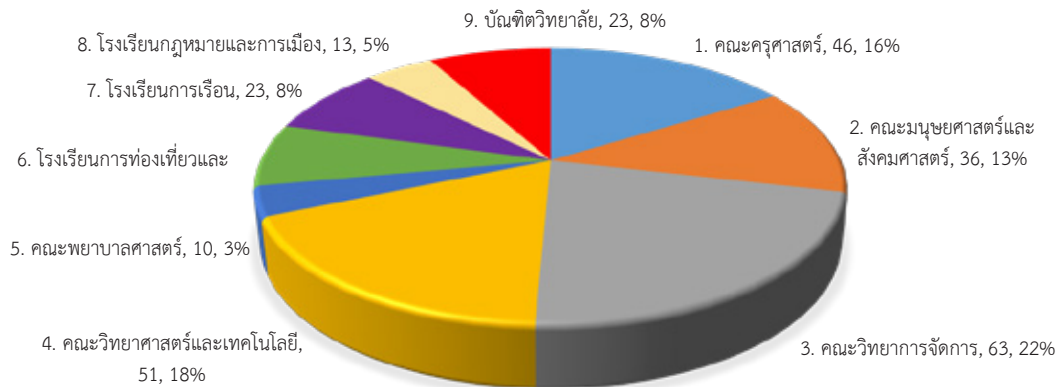
จำนวนอาจารย์ประจำรวมทั้งที่ปฏิบัติงานจริง และลาศึกษาต่อ จำแนกตามคณะ/โรงเรียน



ข้อมูล ณ วันที่ 31 ธันวาคม 2561 : กองบริหารงานบุคคล

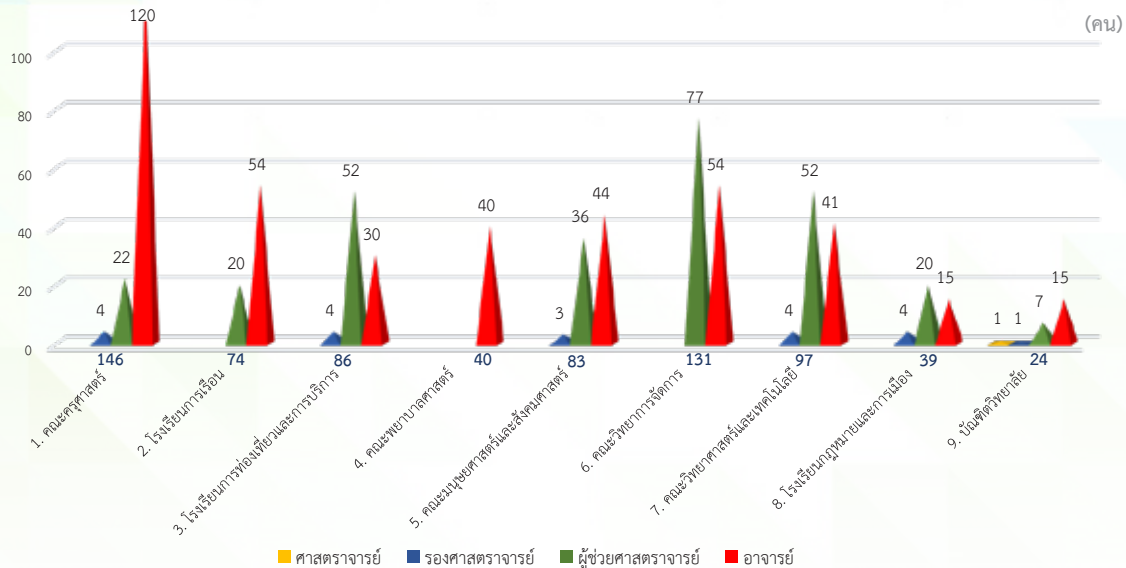


จำนวนอาจารย์ประจำที่มีคุณวุฒิปริญญาเอก



ข้อมูล ณ วันที่ 31 ธันวาคม 2561 : กองบริหารงานบุคคล

การผลิตบัณฑิตพันธุ์ใหม่ที่มีทักษะสนองต่อโลกอนาคต และเป็นพลเมืองที่ดี



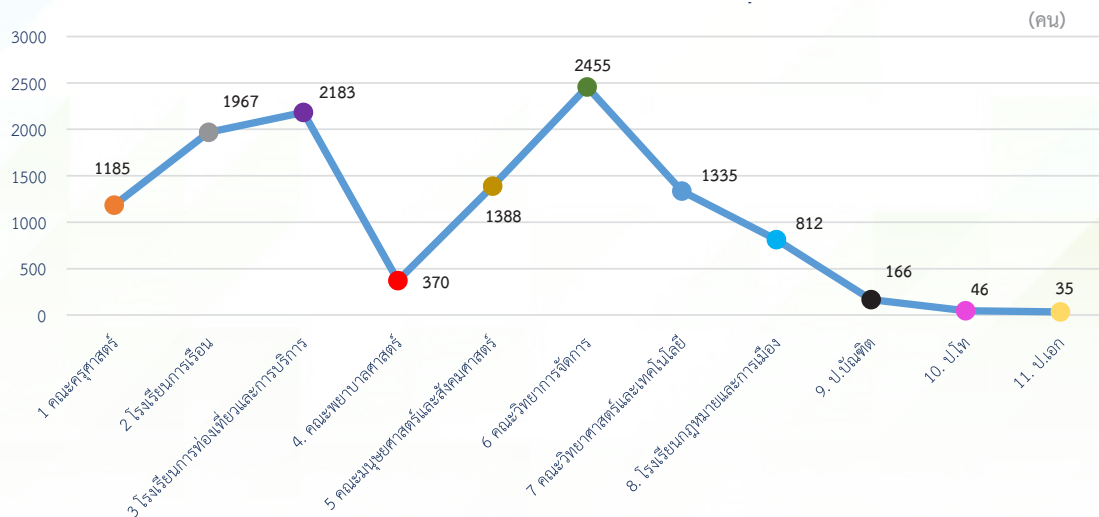
ข้อมูล ณ วันที่ 31 ธันวาคม 2561 : กองบริหารงานบุคคล

การจัดการคุณภาพด้านศึกษามหาวิทยาลัยสวนดุสิตเน้นการสร้างมาตรฐานและความเป็นสวนดุสิต (SDU Sprit) ที่มีความโดดเด่นในด้านการมีทัศนคติที่ดี มีทักษะวิชาชีพ เก่งภาษา ใฝ่เรียนรู้ ก้าวทันเทคโนโลยี มีความรู้คู่คุณธรรม มีภาวะผู้นำและความรับผิดชอบต่อสังคม มีจิตสาธารณะ ตามทักษะที่ควรมีในศตวรรษที่ 21 หรือที่เรียกว่า ทักษะ 3R8C ตลอดจนการมีทักษะของการเป็นผู้ประกอบการ (Entrepreneur) เพื่อรองรับอุตสาหกรรมใหม่ (New S-Curve) กล่าวคือ มีสมรรถนะสากลบนพื้นฐานความเป็นไทย

การสนับสนุนเพื่อส่งเสริมให้บัณฑิตของมหาวิทยาลัยสวนดุสิตมีคุณภาพ มีทักษะความเชี่ยวชาญ ทั้งด้านองค์ความรู้และสมรรถนะที่เกิดกับตัวผู้เรียนเอง มหาวิทยาลัยฯ จึงได้ปรับกระบวนการทัศน์โดยการมุ่งสร้าง “สังคมแห่งการเรียนรู้” ปรับสภาพแวดล้อมและสร้างแรงบันดาลใจ ส่งเสริมให้นักศึกษาใฝ่เรียนรู้ โดยสร้างบรรยากาศ เพิ่มพื้นที่และเวลาในการแลกเปลี่ยนความรู้ ประสบการณ์และความคิด สนับสนุนให้เกิดการใช้เทคโนโลยีอย่างชาญฉลาด (SMART Technologies) อาทิ Activity Space, Café Library of Learning, Virtual Library, Learning Space, SMART Classroom และฐานข้อมูลออนไลน์เพื่อการสืบค้น และการเรียนรู้ได้ในทุกที่ทุกเวลา อาทิ e-Learning, eDLRU (Electronic Distance Learning Rajabhat University) SDU Application, สื่อการเรียนรู้ในรายวิชาการศึกษาทั่วไป (General Education : GenEd) และระบบการจัดการเรียนการสอนออนไลน์แบบเปิด (Massive Open Online Course : MOOCs) ในรายวิชา Digital Literacy และการศึกษาพิเศษ โดยทักษะและคุณสมบัติต่าง ๆ เหล่านี้จะเป็นพื้นฐานที่สำคัญ ในการทำให้บัณฑิตสวนดุสิตก้าวทันต่อโลกยุคดิจิทัล และสามารถรองรับความเปลี่ยนแปลงในยุค Thailand 4.0 ที่เน้นการผลิตสินค้าเชิงนวัตกรรมที่ขับเคลื่อนด้วยเทคโนโลยี (Internet of Things : IoT) ความคิดสร้างสรรค์และนวัตกรรม (Creativity and Innovation)

การส่งเสริมความเป็นพลเมืองที่ดีโดยการบูรณาการศาสตร์และความรู้ความเชี่ยวชาญในด้านต่าง ๆ ตามอัตลักษณ์สวนดุสิต จัดทำเป็นรายวิชา “ความเป็นสวนดุสิต” เพื่อมุ่งสร้างบัณฑิตสวนดุสิตที่มีคุณภาพ เป็นพลเมืองที่ดี มีทักษะและสมรรถนะของคนในศตวรรษที่ 21 อย่างสมบูรณ์ มีกระบวนการคิดวิเคราะห์ แก้ปัญหา ปรับตัวได้ มีคุณธรรมจริยธรรม มีสุขภาพที่ดี มีจิตสำนึกรักษาระบบชาติและสิ่งแวดล้อม มีจิตอาสา สามารถทำงานได้จริง และอยู่รอดในสังคมได้อย่างมีความสุข (Survivability and Happiness)

จำนวนนักศึกษามหาวิทยาลัยสวนดุสิต



ข้อมูล ณ วันที่ 31 ธันวาคม 2561 : สำนักส่งเสริมวิชาการและงานทะเบียน

- จำนวนนักศึกษามหาวิทยาลัยสวนดุสิต ประจำปีการศึกษา 2560



การพัฒนางานวิจัยและนวัตกรรมที่มีคุณภาพ สามารถนำไปใช้ประโยชน์อย่างเป็นรูปธรรม

การขับเคลื่อนงานวิจัยและนวัตกรรมของมหาวิทยาลัยสวนดุสิตมุ่งเน้นการเสริมสร้างในกลุ่มสาขาที่เป็นอัตลักษณ์ของมหาวิทยาลัยฯ ได้แก่ ด้านอาหาร การศึกษาปฐมวัย อุตสาหกรรมบริการ และการพยาบาล และสุขภาพ ซึ่งสอดคล้องกับยุทธศาสตร์ชาติ 20 ปีในด้านการสร้างความสามารถในการแข่งขันของมหาวิทยาลัยฯ และประเทศ โดยการพัฒนางานวิจัยและนวัตกรรมที่มีคุณภาพเพื่อให้สามารถนำไปใช้ประโยชน์ได้อย่างเป็นรูปธรรมและสามารถขยายผลสู่เชิงพาณิชย์ โดยใช้กลไกด้านการวิจัยในการขับเคลื่อนสู่มหาวิทยาลัยที่มีความเป็นเลิศเฉพาะทางที่นำไปสู่ประเทศไทย 4.0 (Thailand 4.0) ดังนี้

▶ กลไกในการขับเคลื่อนการยกระดับสู่ความเป็นเลิศเฉพาะทาง



- ภาพแสดงกลไกการขับเคลื่อนสู่มหาวิทยาลัยที่มีความเป็นเลิศเฉพาะทาง



- ภาพแสดงความเชื่อมโยงผลงานวิจัยในกลุ่มความเชี่ยวชาญที่สามารถพัฒนาสู่อัตลักษณ์ใหม่ของมหาวิทยาลัยสวนดุสิต กับแผนยุทธศาสตร์การวิจัยและนวัตกรรมแห่งชาติ 20 ปี



ทั้งนี้ สามารถนิยามเป้าหมายของการดำเนินงานวิจัย ในแต่ละอัตลักษณ์ และกลุ่มสาขาที่มีความเชี่ยวชาญของ มหาวิทยาลัยได้ ดังนี้

1. การศึกษาปฐมวัย (Early Childhood Education) หมายถึง การจัดการศึกษาที่มีจุดมุ่งหมายเพื่อให้เกิดการเปลี่ยนแปลงต่อการพัฒนาการของเด็กก่อนปฐมวัย ปฐมวัย และประถมศึกษา

2. อุตสาหกรรมบริการ (Service Industry) หมายถึง การประกอบธุรกิจด้านการให้บริการสิ่งอำนวยความสะดวก เช่น อุตสาหกรรมที่เกี่ยวข้องกับ MICE การท่องเที่ยว การโรงแรม การบิน เป็นต้น

3. การจัดการการเกษตร (Agricultural Management) หมายถึง การจัดการที่เน้นกระบวนการบริหารจัดการให้เกิดประสิทธิภาพด้านการเกษตร

4. กลุ่มเป้าหมายเฉพาะ (Specific Target) หมายถึง กลุ่มเด็กก่อนปฐมวัย ปฐมวัย และประถมศึกษา กลุ่มผู้สูงอายุ กลุ่มผู้ป่วย และกลุ่มเด็กพิเศษ

5. การศึกษาสำหรับเด็กทุกกลุ่ม (Education for All) หมายถึง การศึกษาสำหรับเด็กทุกคน (เด็กปกติ และ เด็กพิเศษ)

6. อุตสาหกรรมบริการมูลค่าสูง (High Value Services Industry) หมายถึง อุตสาหกรรมด้านการบริการ ที่สร้างมูลค่าสูง อาทิ กลุ่มคนที่มีรายได้สูง กลุ่มผู้สูงอายุ เป็นต้น

7. การเกษตรสมัยใหม่ (Modern Farm) หมายถึง การนำการวิจัย นวัตกรรม เทคโนโลยีสมัยใหม่เข้ามา ผสมผสานเข้ากับงานด้านการเกษตรเพื่อช่วยแก้ไขปัญหาดังกล่าว ให้กับเกษตรกร

8. แนวทางเกษตรปลอดภัย (Food Safety) หมายถึง การจัดการที่เกี่ยวข้องกับการเกษตรเพื่อให้ได้ผลิตผลทางการเกษตรที่ปลอดภัยจากสารพิษ หรือปลอดภัยจากการปนเปื้อนของสารและโลหะที่จะมีผลต่อผู้บริโภค

9. แนวทางเศรษฐกิจหมุนเวียน (Circular Economy) หมายถึง การจัดการการขับเคลื่อนเศรษฐกิจด้วยพลังงานหมุนเวียน โดยการรักษาทรัพยากรและผลิตภัณฑ์ให้คงไว้นานที่สุดและมีการสร้างของเสียที่ต่ำที่สุด

10. สมุนไพรไทย (Thai Herb) หมายถึง ผลผลิตที่ได้จากธรรมชาติ ได้แก่ พืช สัตว์ และแร่ธาตุในประเทศไทย ที่สามารถนำมาใช้เป็นยารักษาโรคหรือเสริมสร้างสุขภาพ





การบริการวิชาการบนพื้นฐานความตระหนัก ในความรับผิดชอบต่อสังคม

การบริการวิชาการเป็นหนึ่งในพันธกิจของมหาวิทยาลัยสวนดุสิต โดยเน้นการพัฒนาและสร้างความเข้มแข็งสู่ชุมชนในพื้นที่บริเวณที่ตั้งและพื้นที่ใกล้เคียงของมหาวิทยาลัย วิทยาเขตและศูนย์การศึกษานอกสถานที่ตั้ง ซึ่งสอดคล้องและตอบสนองต่อยุทธศาสตร์ชาติในการสร้างโอกาส ความเสมอภาคและความเท่าเทียมทางการศึกษา มีเป้าหมายเพื่อลดความเหลื่อมล้ำทางสังคม ให้ทุกคนสามารถเข้าถึงการศึกษาที่มีคุณภาพได้ตลอดช่วงชีวิต เป็นการพัฒนาศักยภาพทุนมนุษย์ สนับสนุนการพัฒนาคุณภาพและเศรษฐกิจระดับประเทศให้สามารถแข่งขันได้อย่างยั่งยืน

กระบวนการบริการวิชาการของมหาวิทยาลัยฯ อยู่บนพื้นฐานความเชี่ยวชาญตามอัตลักษณ์และการวิจัย เน้นการบูรณาการข้ามศาสตร์ตามจุดเน้นของคณะ หลักสูตร ในรูปแบบที่หลากหลาย ตลอดจนบูรณาการการบริการวิชาการกับการจัดการเรียนการสอนเพื่อเป็นการสร้างจิตสำนึกและจิตอาสาให้กับนักศึกษา และให้การบริการวิชาการสามารถเข้าถึง ครอบคลุม และตอบสนองความต้องการของชุมชนได้ในทุกกลุ่มเป้าหมาย ทุกช่วงวัย โดยใช้เทคโนโลยีสารสนเทศและสื่ออิเล็กทรอนิกส์เป็นกลไกในการสนับสนุนให้การบริการวิชาการสามารถขับเคลื่อนเพื่อเผยแพร่องค์ความรู้และเป็นแหล่งเรียนรู้ให้แก่ชุมชนและสังคมได้อย่างทั่วถึง สามารถเข้าถึงได้ง่าย ถูกต้อง เป็นปัจจุบัน มีประสิทธิภาพ และมีฐานข้อมูลในการสืบค้นเพื่อพัฒนาความรู้ ทักษะและขยายโอกาสในการเรียนรู้ด้วยตนเองได้อย่างต่อเนื่อง มุ่งพัฒนาคุณภาพชีวิตให้ชุมชนและสังคม พึ่งพาตนเองได้ สามารถอยู่รอดได้อย่างยั่งยืน และเป็นแบบอย่างที่ดีให้กับชุมชนอื่นได้

ในปี พ.ศ. 2561 มหาวิทยาลัยสวนดุสิตดำเนินงานบริการวิชาการตามแผนงานบูรณาการด้านต่าง ๆ ตามนโยบายของรัฐบาล โดยจัดทำเป็นโครงการเผยแพร่องค์ความรู้สู่การปฏิบัติให้กับคนในชุมชนในพื้นที่เป้าหมายได้นำไปประยุกต์ใช้และพัฒนาเพื่อสร้างมูลค่าเพิ่มให้ชุมชนท้องถิ่นของตน ประกอบด้วย

1. การพัฒนาศักยภาพผู้ประกอบการสตรีที่พูด ด้านการบริหารจัดการและสุขาภิบาลอาหาร ตามแผนงานบูรณาการเสริมสร้างความเข้มแข็งและยั่งยืนให้กับเศรษฐกิจภายในประเทศ ในยุทธศาสตร์ชาติด้านการสร้างความสามารถในการแข่งขันของประเทศ การพัฒนาและเสริมสร้างศักยภาพคน โดยมีวัตถุประสงค์เพื่อยกระดับผู้ประกอบการด้านคุณภาพในการบริการ การบริหารจัดการและสุขาภิบาลอาหาร และสร้างความมั่นใจให้กับนักท่องเที่ยวทั้งชาวไทยและชาวต่างประเทศในการใช้บริการธุรกิจบริการของท้องถิ่นไทย เกิดความประทับใจ และกลับมาเที่ยวซ้ำอย่างต่อเนื่อง สร้างรายได้และความยั่งยืนให้กับชุมชนและประเทศ

2. การพัฒนาบุคลากรทางการศึกษาด้านอาหาร โภชนาการและการอนามัย ตามแผนงานบูรณาการพัฒนาศักยภาพคนตามช่วงวัย ในยุทธศาสตร์ชาติด้านการพัฒนาและเสริมสร้างศักยภาพคน โดยมีวัตถุประสงค์เพื่อพัฒนาศักยภาพบุคลากรทางการศึกษาในด้านอาหาร โภชนาการและการอนามัย โดยเน้นครูผู้ดูแลเด็กเล็กในศูนย์พัฒนาเด็กเล็ก ในส่วนกลางและส่วนภูมิภาค ให้มีความรู้ความเข้าใจเรื่องสุขาภิบาลอาหาร โภชนาการสำหรับเด็ก ตลอดจนการปรุงอาหารเพื่อให้ผู้เข้ารับการอบรมมีความรู้และสามารถนำไปปฏิบัติได้อย่างถูกต้อง นำมาซึ่งสุขอนามัยที่ดี สร้างความปลอดภัยให้กับเด็กปฐมวัย (อายุ 0-5 ปี)



3. การสืบสาน ศาสตร์ศิลป์ ส่งเสริมสยามสู่ความยั่งยืน ตามแผนงานบูรณาการการสร้างรายได้จากการท่องเที่ยวและบริการ ในยุทธศาสตร์ชาติด้านการเสริมสร้างเอกลักษณ์ของประเทศไทยและของแต่ละท้องถิ่น โดยมีวัตถุประสงค์เพื่อส่งเสริมการท่องเที่ยวในทุกมิติพร้อมสร้างความเชื่อมั่นให้กับนักท่องเที่ยว กระตุ้นและส่งเสริมการตลาดโดยบูรณาการเชิงยุทธศาสตร์เพื่อสร้างรายได้การท่องเที่ยวและบริการให้กับประเทศ

4. การส่งเสริมภาคการท่องเที่ยวกลุ่มเฉพาะ ในการพัฒนาการท่องเที่ยวชุมชนต้นแบบเพื่อพัฒนาเชื่อมโยงการท่องเที่ยวภาคเหนือและการจัดการความรู้อัตลักษณ์อาหารชนเผ่าเพื่อสร้างเส้นทางการท่องเที่ยว ตามแผนงานบูรณาการการเสริมสร้างความเข้มแข็งและยั่งยืนให้กับเศรษฐกิจภายในประเทศ ในยุทธศาสตร์ชาติด้านการสร้างความสามารถในการแข่งขันของประเทศ โดยมีวัตถุประสงค์เพื่อพัฒนาชุมชนต้นแบบด้านการท่องเที่ยวให้กับ 10 ชุมชนนำร่อง การศึกษาและรวบรวมองค์ความรู้ในอัตลักษณ์จากอาหารชนเผ่าทั้ง 17 จังหวัดภาคเหนือเพื่อการพัฒนาผลิตภัณฑ์อาหารชนเผ่าและการถ่ายทอดองค์ความรู้ โดยใช้สื่อเทคโนโลยีสารสนเทศในการขยายผลในเชิงพัฒนาและการเผยแพร่

5. MICE City ตามแผนงานบูรณาการการเสริมสร้างความเข้มแข็งและยั่งยืนให้กับเศรษฐกิจภายในประเทศ ในยุทธศาสตร์ชาติด้านการสร้างความสามารถในการแข่งขันของประเทศ โดยมีวัตถุประสงค์เพื่อการเป็นศูนย์ทดสอบผลิตภัณฑ์อาหารและยกระดับสินค้าอาหารให้มีมูลค่าสูงให้เป็นระดับ Hi-end ได้แก่ ผลิตภัณฑ์ด้านอาหารและสินค้าทางการเกษตร สินค้าและบริการด้านนวัตกรรมอาหาร การเพิ่มศักยภาพของบุคลากรด้านการผลิตอาหาร การสร้างตลาดสินค้าและบริการด้านนวัตกรรมอาหารมูลค่าสูง (High value) การสร้างฐานข้อมูลที่สามารถเชื่อมโยง ให้ข้อมูลและตรวจสอบที่มาของกระบวนการผลิตวัตถุดิบอาหาร/วัตถุดิบทางการเกษตรไปจนถึงมือผู้บริโภคได้ (Traceability) และการสร้างระบบสารสนเทศที่สามารถถ่ายทอดองค์ความรู้ในกระบวนการผลิตวัตถุดิบอาหาร/วัตถุดิบทางการเกษตรที่มีคุณภาพและมาตรฐานให้กับเกษตรกร กระบวนการผลิตอาหารที่มีมูลค่าสูงให้กับพ่อครัว (Chef) และประชาชนผู้สนใจ ในรูปแบบ e-Learning

6. การพัฒนาอาหารและเครื่องสำอางจากสมุนไพรและภูมิปัญญาท้องถิ่นเพื่อต่อยอดเชิงพาณิชย์ตามมาตรฐาน GMP ตามแผนงานบูรณาการการเสริมสร้างความเข้มแข็งและยั่งยืนให้กับเศรษฐกิจภายในประเทศ ในยุทธศาสตร์ชาติด้านการสร้างความสามารถในการแข่งขันของประเทศ โดยมีวัตถุประสงค์เพื่อสนับสนุนการสร้าง Start Up และ Smart SMEs ในการผลิตและพัฒนาผลิตภัณฑ์เครื่องสำอางที่ได้รับการรับรองมาตรฐาน และเป็นแหล่งเรียนรู้เกี่ยวกับผลิตภัณฑ์เครื่องสำอางให้กับชุมชน



การพัฒนาประสิทธิภาพระบบการบริหารจัดการ

การพัฒนาระบบการบริหารจัดการมหาวิทยาลัยสวนดุสิตมุ่งเพิ่มประสิทธิภาพการทำงานและการจัดการทุกด้าน ซึ่งประกอบด้วย แผนกลยุทธ์มหาวิทยาลัย แผนกลยุทธ์ทางการเงิน การบริหารความเสี่ยง การประเมินคุณธรรมและความโปร่งใส และการจัดการคุณภาพด้านสิ่งแวดล้อมเพื่อมุ่งสู่การเป็นมหาวิทยาลัยสีเขียว (Clean & Green University) ซึ่งระบบการบริหารจัดการทุกด้านของมหาวิทยาลัยฯ มุ่งสู่เป้าหมายการบริหารจัดการที่มีประสิทธิภาพภายใต้หลักธรรมาภิบาลที่สอดคล้องกับบริบทของมหาวิทยาลัยฯ และตอบสนองต่อแผนยุทธศาสตร์ชาติด้านการปรับสมดุลและพัฒนาระบบการบริหารจัดการภาครัฐและการสร้างการเติบโตบนคุณภาพชีวิตที่เป็นมิตรกับสิ่งแวดล้อม โดยการดำเนินงานด้านแผนกลยุทธ์เพื่อมุ่งไปสู่การบรรลุตามวิสัยทัศน์ของมหาวิทยาลัย คือ การเป็นมหาวิทยาลัยเฉพาะทางที่มีอัตลักษณ์โดดเด่นด้านอาหาร การศึกษาปฐมวัย อุตสาหกรรมบริการ และการพยาบาลและสุขภาพ ภายใต้กระบวนการพัฒนาเพื่อความเป็นเลิศ

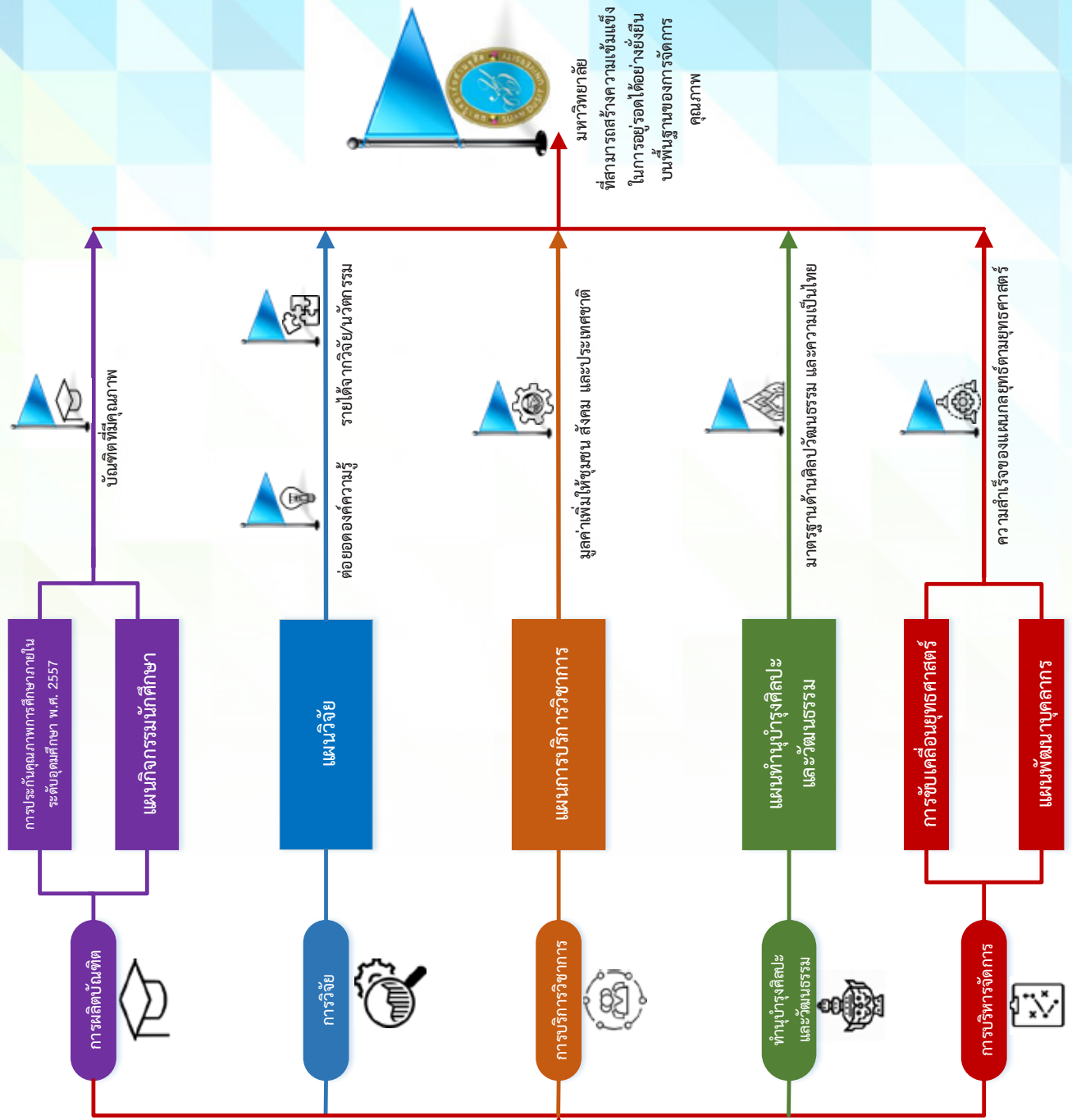
จุดเด่นของมหาวิทยาลัยสวนดุสิตที่แตกต่างและสร้างความได้เปรียบในการแข่งขัน คือ การมีระบบการบริหารจัดการที่ทุกภาคส่วนในองค์กรมีความรักและสามัคคี มีความเป็นปึกแผ่นและเห็นพ้องต้องกันในการมุ่งผลสัมฤทธิ์สูงสุดขององค์กรให้บรรลุตามเป้าหมายที่วางไว้ (The Quality of Solidarity Management) ภายใต้การบริหารงานที่เข้มแข็งของอธิการบดี คณะผู้บริหารมหาวิทยาลัย และสภามหาวิทยาลัย ที่มีนโยบายในการบริหารงานแบบเชิงรุกและเน้นการปฏิบัติงานแบบข้ามสายงาน (Cross-functional operations) เพื่อเป็นการบูรณาการความสามารถ ความเชี่ยวชาญของบุคลากร และส่งเสริมการทำงานร่วมกันแบบ Team Work ส่งผลให้ผลการดำเนินงานในทุกมิติของมหาวิทยาลัยประสบความสำเร็จอย่างมีประสิทธิภาพ



โดยในส่วนของการประเมินผลการดำเนินงานเชิงคุณภาพของส่วนงานอื่นที่เทียบเท่าคณะที่เป็นกลไกในการขับเคลื่อนและสนับสนุนให้ผลการดำเนินงานทั้งด้านวิชาการและการบริหารจัดการประสบความสำเร็จนั้น มหาวิทยาลัยฯ ได้สร้างระบบการประกันคุณภาพการศึกษาภายใน มหาวิทยาลัยสวนดุสิต (Suan Dusit University Quality Assurance : SDU QA) นอกเหนือจากการใช้ระบบการประกันคุณภาพการศึกษาภายในของสำนักงานคณะกรรมการการอุดมศึกษา (Internal Quality Assurance : IQA) ที่ใช้ควบคุมคุณภาพของการดำเนินงานสายวิชาการ ซึ่งระบบ SDU QA เป็นระบบคุณภาพที่มหาวิทยาลัยฯ พัฒนาและเทียบเคียงกับมาตรฐานคุณภาพและเกณฑ์การประกันคุณภาพการศึกษาภายในของสำนักงานคณะกรรมการการอุดมศึกษา (สกอ.) โดยมีแนวคิดจากระบบ IEP (Institution Evaluation Program) ที่ให้ความสำคัญกับความก้าวหน้าในการปรับปรุงและยกระดับคุณภาพตามเป้าหมายและบริบทของมหาวิทยาลัยฯ และเป็นไปตามการปฏิรูปยุทธศาสตร์มหาวิทยาลัยสวนดุสิต (Suan Dusit University Reporfiling) ซึ่งผลการดำเนินงานตามระบบการประกันคุณภาพการศึกษาภายใน มหาวิทยาลัยสวนดุสิต ตามระบบ SDU QA ในปีการศึกษา 2560 ในส่วนงานที่เทียบเท่าคณะ (สายสนับสนุน) ตามประกาศมหาวิทยาลัยสวนดุสิต เรื่อง การจัดตั้งส่วนงานของมหาวิทยาลัย พ.ศ. 2558 ได้แก่ สำนักงานมหาวิทยาลัย สำนักงานวิทยาเขตสุพรรณบุรี สำนักบริหารกลยุทธ์ สำนักวิทยบริการและเทคโนโลยีสารสนเทศ สำนักส่งเสริมวิชาการและงานทะเบียน สถาบันภาษา ศิลปะและวัฒนธรรม สถาบันวิจัยและพัฒนา สำนักกิจการพิเศษ โดยประเมินคุณภาพแบ่งเป็น 5 ด้าน ได้แก่ การผลิตบัณฑิต การวิจัย การบริการวิชาการ การทำนุบำรุงศิลปและวัฒนธรรม และการบริหารจัดการ ตามพันธกิจและบริบทของหน่วยงานที่แตกต่างกัน มีคะแนนการประเมินฯ เฉลี่ยอยู่ที่ 4.51 มีผลการดำเนินงานอยู่ในระดับดีมาก ซึ่งเป็นไปตามแผนใน SDU The Line



ภาพแสดง SDU The Line เส้นทาง และกระบวนการจัดการคุณภาพ



แผนกลยุทธ์ มหาวิทยาลัย ปี 2561-2564

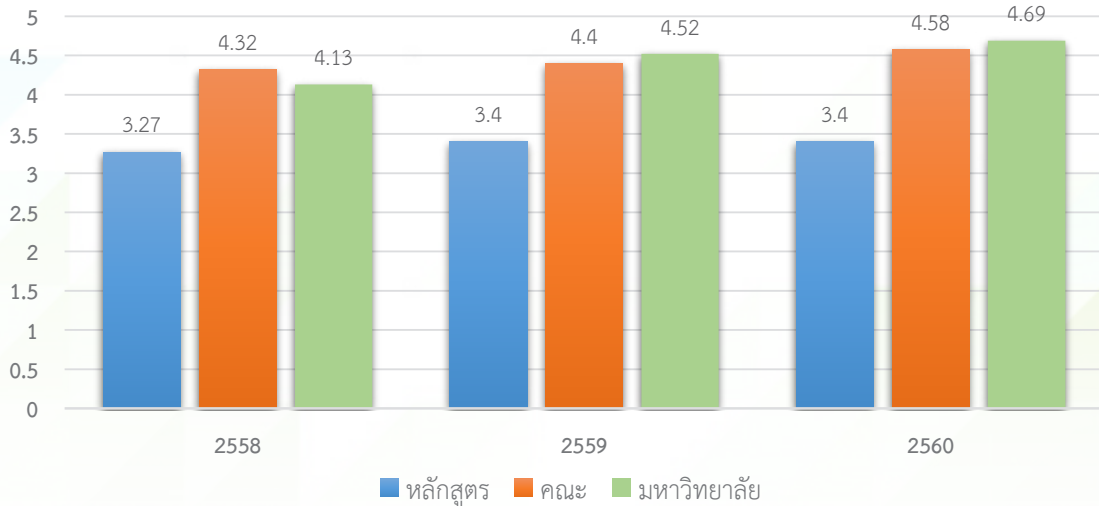


การปรับยุทธศาสตร์ (Repeating)

มหาวิทยาลัย
ที่สามารถสร้างความเข้มแข็ง
ในการอยู่รอดได้อย่างยั่งยืน
บนพื้นฐานของการจัดการ
คุณภาพ

ผลจากการดำเนินงานตามระบบและกลไกการประกันคุณภาพการศึกษาตามระบบการประกันคุณภาพการศึกษาภายในของสำนักงานคณะกรรมการการอุดมศึกษา (Internal Quality Assurance : IQA) เปรียบเทียบข้อมูลย้อนหลัง 3 ปี (ปีการศึกษา 2558-2560) พบว่า ผลการประเมินคุณภาพการศึกษาภายใน ในการดำเนินการประกันคุณภาพภายใน ระดับหลักสูตร/คณะ/มหาวิทยาลัย เป็นดังนี้

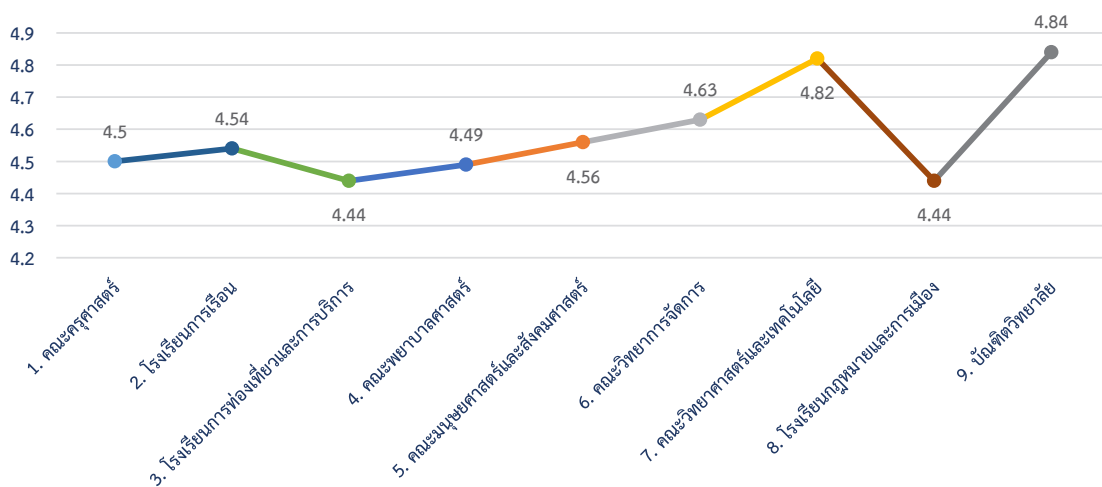
▶ ผลการประเมินคุณภาพการศึกษาภายใน



- การเปรียบเทียบผลการประเมินคุณภาพการศึกษาภายใน มหาวิทยาลัยสวนดุสิต ตั้งแต่ปีการศึกษา 2558-2560

และผลการประเมินคุณภาพการบริหารงานของคณะ/โรงเรียน ประจำปีการศึกษา 2560 มีคะแนนเฉลี่ยอยู่ที่ 4.58 โดยสามารถแสดงเป็นกราฟแยกรายคณะได้ดังนี้

▶ ผลการบริหารของคณะ/โรงเรียน



ข้อมูล ณ วันที่ 26 ตุลาคม 2561 : สำนักบริหารกลยุทธ์

- คะแนนการประเมินคุณภาพการบริหารงานของคณะโดยรวมแยกตามรายคณะ/โรงเรียน ประจำปีการศึกษา 2560

ทั้งนี้ จากผลการดำเนินงานด้านคุณภาพดังกล่าวข้างต้น พบว่า มหาวิทยาลัยฯ มีระบบการบริหารจัดการและการตัดสินใจที่มีประสิทธิภาพได้นั้นเกิดจากการบริหารจัดการบนฐานข้อมูลสารสนเทศในข้อมูลพื้นฐานกลาง (Common Data Set : CDS) ที่มีประสิทธิภาพ มีการเชื่อมโยงข้อมูลที่สำคัญ ถูกต้อง ครบถ้วน เป็นปัจจุบัน และเป็นกลไกสำคัญในการสนับสนุนให้การดำเนินงานของมหาวิทยาลัยฯ บรรลุตามเป้าหมายและวิสัยทัศน์



- ข้อมูลพื้นฐาน (Common Data Set) มหาวิทยาลัยสวนดุสิตประจำปี พ.ศ. 2560

และจากการประเมินการบริหารจัดการในคุณธรรมและความโปร่งใสในการดำเนินงานของหน่วยงานภาครัฐ (Integrity & Transparency Assessment : ITA) โดยสำนักงานคณะกรรมการการอุดมศึกษา ในปีงบประมาณ พ.ศ. 2561 มหาวิทยาลัยสวนดุสิตมีผลการดำเนินงานอยู่ในระดับสูง ได้คะแนน 85.23 คะแนน ซึ่งเป็นลำดับที่ 20 จากสถาบันอุดมศึกษา 81 สถาบันที่เข้ารับการประเมิน

สรุปภาพรวมผลการประเมินคุณธรรมและความโปร่งใสในการดำเนินงาน			
<p>92.51 ความโปร่งใส</p> <p>71.32 คุณธรรมการทำงานในหน่วยงาน</p> <p>86.37 ความพร้อมรับผิด</p> <p>84.71 วัฒนธรรมคุณธรรมในองค์กร</p> <p>87.44 ความปลอดจากการทุจริตในการปฏิบัติงาน</p>	คะแนน ITA = 85.23 (ถ่วงน้ำหนัก)		ระดับผลการประเมิน
			สูงมาก
	ดัชนี	คะแนนดัชนี (ร้อยละ)	ระดับผลการประเมิน
	1. ความโปร่งใส	92.51	สูงมาก
	2. ความพร้อมรับผิด	86.37	สูงมาก
	3. ความปลอดจากการทุจริตในการปฏิบัติงาน	87.44	สูงมาก
4. วัฒนธรรมคุณธรรมในองค์กร	84.71	สูงมาก	
5. คุณธรรมการทำงานในหน่วยงาน	71.32	สูง	

หมายเหตุ 1. คะแนน ITA หมายถึง ผลรวมของคะแนนแต่ละดัชนีถ่วงน้ำหนักแล้ว
2. คะแนนดัชนีเป็นการคำนวณคะแนนเฉลี่ยของทุกข้อคำถามจากทุกแบบสำรวจในดัชนีที่ยังไม่ถ่วงน้ำหนักสำหรับการเปรียบเทียบในแต่ละดัชนี

- ตารางสรุปผลการประเมินคุณธรรมและความโปร่งใสในการดำเนินงาน มหาวิทยาลัยสวนดุสิต ประจำปีงบประมาณ พ.ศ. 2561

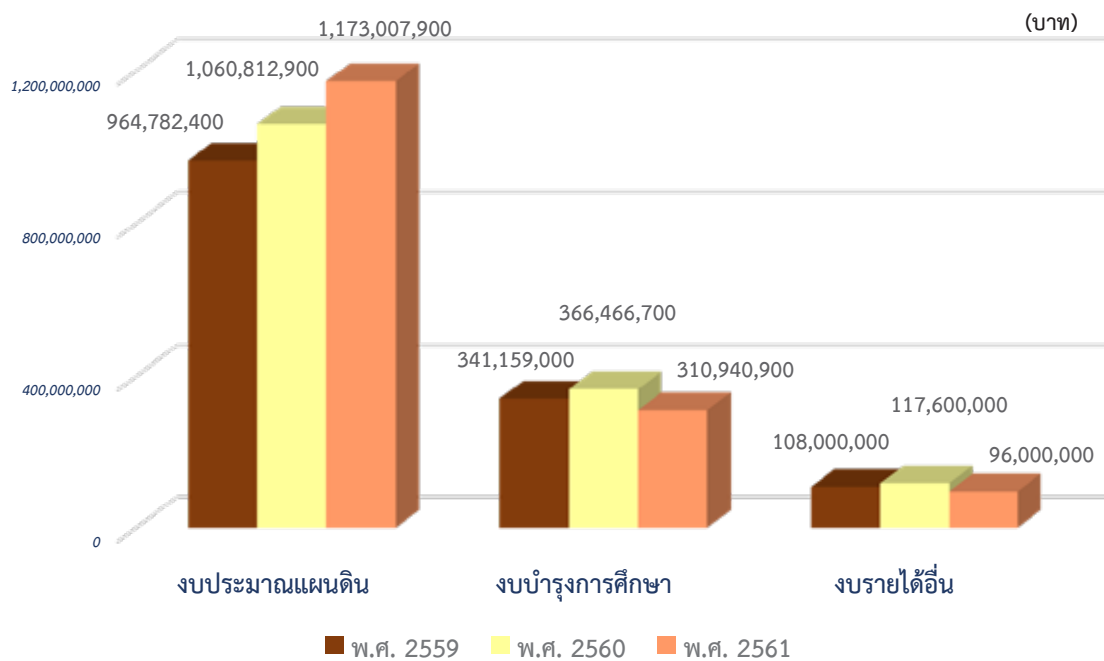
การเสริมสร้างความเข้มแข็ง และอยู่รอดอย่างยั่งยืนด้วยการแสวงหารายได้

ตลอดปีงบประมาณ พ.ศ. 2561 มหาวิทยาลัยสวนดุสิตดำเนินงานด้านการเสริมสร้างความเข้มแข็งและอยู่รอดอย่างยั่งยืนด้วยการแสวงหารายได้โดยการบริหารจัดการภายใต้การใช้ทรัพยากรให้เกิดความคุ้มค่า สร้างมูลค่าเพิ่ม มุ่งก่อให้เกิดประโยชน์สูงสุดต่อมหาวิทยาลัย ชุมชน สังคมและประเทศ บนความเชี่ยวชาญของมหาวิทยาลัยตอบสนองยุทธศาสตร์ชาติในด้านการสร้างความสามารถในการแข่งขัน เน้นการดำเนินโครงการที่สอดคล้องกับการขับเคลื่อนยุทธศาสตร์ชาติ การปฏิรูปประเทศ และสนองตอบต่อนโยบายของรัฐบาล ให้ความสำคัญกับการบริหารงบประมาณให้เป็นไปตามมาตรการการเพิ่มประสิทธิภาพการใช้จ่ายงบประมาณประจำปี จึงส่งผลให้มหาวิทยาลัยฯ ได้รับการจัดสรรงบประมาณเพื่อนำมาสร้างมูลค่าเพิ่มให้กับประเทศสูงขึ้นอย่างต่อเนื่อง โดยในปีงบประมาณ พ.ศ. 2561 ได้รับการจัดสรรงบประมาณแผ่นดินเพิ่มขึ้นจากปีงบประมาณ พ.ศ. 2560 คิดเป็นร้อยละ 10.58 โดยเพิ่มขึ้นจากการที่ได้รับงบประมาณตามแผนงานบูรณาการกว่า 3 เท่า ซึ่งมีผลมาจากการที่มหาวิทยาลัยฯ มีผลการดำเนินงานด้านการเสริมสร้างความเข้มแข็งและการอยู่รอดได้อย่างยั่งยืนให้กับชุมชนและสังคมภายใต้การบริหารจัดการงบประมาณตามแผนบูรณาการอย่างต่อเนื่อง มีประสิทธิภาพและประสิทธิผล เป็นไปตามเป้าหมายที่วางไว้





➤ เงินรายได้มหาวิทยาลัยสวนดุสิต



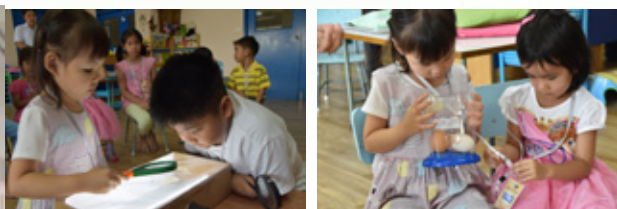
- เงินรายได้มหาวิทยาลัยสวนดุสิต ปีงบประมาณ พ.ศ. 2559-2561

The Premium Floor of The Suan Dusit Place

การยกระดับการบริการของโรงแรมสวนดุสิต เฟลส มุ่งสู่การเป็นโรงแรมที่มีบริการในระดับ Premium ให้บริการชั้นเลิศแบบ Private Service จาก Butler ถ่ายทอดความเชี่ยวชาญด้านอุตสาหกรรมบริการจากการเรียนการสอนสู่การปฏิบัติโดยคณาจารย์และผู้เชี่ยวชาญที่มีประสบการณ์ตรงด้านงานบริการในธุรกิจโรงแรม ฝึกประสบการณ์วิชาชีพแบบครบวงจรให้กับนักศึกษาของโรงเรียนการท่องเที่ยวและการบริการ ได้เรียนรู้จากการปฏิบัติงานจริง โดยมีโรงแรมสวนดุสิต เฟลสเป็น “Excellence Center” มุ่งสร้างความประทับใจและความพึงพอใจของผู้รับบริการอย่างต่อเนื่องจากการบริการที่มีคุณภาพในระดับ Premium



LA-OR Plus



เป็นการจัดการศึกษาภายใต้บรรยากาศที่มีความเป็นนานาชาติ โดยการพัฒนาหลักสูตรเฉพาะเพื่อสร้างมูลค่าเพิ่มด้านการเรียนรู้ให้กับเด็กปฐมวัย มุ่งส่งเสริมให้นักเรียนโรงเรียนสาธิตละอออุทิศมีศักยภาพในการแสดงออกและทางด้านภาษาอังกฤษอย่างเป็นเลิศ โดยการพัฒนาหลักสูตรจากโครงสร้างหลักสูตรพื้นฐานชั้นอนุบาล 1 เน้นการเรียนรู้อย่างเป็นธรรมชาติผ่านกิจกรรมที่หลากหลาย ซึ่งมีแนวคิดจากกรอบโครงสร้างการพัฒนาเด็กเล็กของประเทศอังกฤษ (The Early Year Foundation Stage (EYFS) statutory framework) นำมาปรับและประยุกต์ให้เข้ากับสภาพแวดล้อมและทฤษฎีบริบท (Contextualism) ของประเทศไทย โดยคำนึงถึง

- บริบททั้งภายในและภายนอกประเทศ (inner and outer context) ได้แก่ องค์ประกอบด้านสิ่งแวดล้อม ลักษณะทางกายภาพของเด็ก หลักการด้านจิตวิทยาที่ส่งผลต่อการเรียนรู้

- เนื้อหา (Context) เป็นข้อมูลและองค์ความรู้ที่ถ่ายทอดให้กับเด็ก เน้นการเรียนรู้ตามหลักวิทยาศาสตร์และความเหมาะสมของช่วงวัย ให้เด็กได้สัมผัสและรู้จริงในกิจกรรมที่ปฏิบัติ มุ่งสร้างความสมดุลระหว่างความรู้ทักษะชีวิตและความรับผิดชอบทั้งต่อตนเองและสังคม

- กระบวนการ (Process) เป็นการวางแผนและลงมือปฏิบัติอย่างเป็นระบบ ตลอดจนมีการประเมินผลและทบทวนกิจกรรมเพื่อนำมาสรุปผลและอภิปรายขั้นตอนสู่การพัฒนากระบวนการสอนให้เหมาะสมต่อการพัฒนาและช่วงวัยของเด็กแบบรายบุคคล

มาตรฐานที่เหนือมาตรฐาน : Good Manufacturing Practice (GMP)

Good Manufacturing Practice หรือ GMP คือระบบประกันคุณภาพ หลักเกณฑ์วิธีการที่ดีในการผลิตอาหาร ทำให้อาหารเกิดความปลอดภัยและเป็นที่ยอมรับจากผู้บริโภค โดยในปี พ.ศ. 2561 มหาวิทยาลัยสวนดุสิตได้รับการรับรองสถานที่ผลิตตามมาตรฐานวิธีการที่ดีในการผลิตเครื่องสำอางอาเซียน (ASEAN Cosmetic GMP) จากคณะกรรมการอาหารและยากระทรวงสาธารณสุข (อย.) ซึ่งการได้มาในการรับรองนี้ เกิดจากความมุ่งมั่นในการผลิตผลิตภัณฑ์ทดแทนเพื่อใช้ภายในมหาวิทยาลัยและจำหน่ายแก่บุคคลภายนอกซึ่งเป็นผลงานจากศูนย์เครื่องมือปฏิบัติการวิทยาศาสตร์ คณะวิทยาศาสตร์และเทคโนโลยี มหาวิทยาลัยสวนดุสิต ทั้งยังต่อยอดสู่ชุมชนโดยการเผยแพร่องค์ความรู้และพัฒนาศักยภาพในเชิงธุรกิจในการผลิตผลิตภัณฑ์อาหารจากสมุนไพรและภูมิปัญญาท้องถิ่นอย่างมีคุณภาพตามมาตรฐาน GMP เพื่อเพิ่มขีดความสามารถในการแข่งขันในตลาดให้กับชุมชนในจังหวัดสุพรรณบุรีและชุมชนในแถบพื้นที่ภาคกลาง

นอกจากนี้ มหาวิทยาลัยฯ ยังได้ผ่านการตรวจประเมินการใช้ระบบ GMP in Mass Catering ในโครงการบริการอาหารและขนมอบ (Home Bakery) จากสถาบันอาหาร กระทรวงอุตสาหกรรม ซึ่งสนับสนุนและสร้างความเชื่อมั่นอาหารไทยปลอดภัยมีคุณภาพ (Eat Safe Eat Smart) ของขนมอบจากมหาวิทยาลัยสวนดุสิตสู่ผู้บริโภค



การเพิ่มมูลค่าอาหารจากการแปรรูป

การแปรรูปอาหารของมหาวิทยาลัยสวนดุสิตมีการพัฒนาต่อยอดจาก ศูนย์ปฏิบัติการเนยสวนดุสิต ซึ่งจัดตั้งขึ้นมาจากความชำนาญด้านอาหารไทยและผลิตภัณฑ์เบเกอรี่ที่มีมายาวนาน ต่อเนื่องมาจนถึงปัจจุบัน โครงการศูนย์ปฏิบัติการเนย มหาวิทยาลัยสวนดุสิต ก่อกำเนิดขึ้นเพื่อเป็นแหล่งสร้างสรรค์และรวบรวมองค์ความรู้พัฒนา งานวิจัยที่เป็นประโยชน์ในการสร้างมูลค่าเพิ่มให้กับผลิตภัณฑ์ อีกทั้งยังเป็นสถานที่ฝึกประสบการณ์วิชาชีพให้แก่ นักศึกษา รวมทั้งผลิตเนยคุณภาพสูงเพื่อใช้สนับสนุนกิจการภายในมหาวิทยาลัย ทั้ง การผลิตอาหาร เบเกอรี่ และจัดจำหน่ายเพื่อเผยแพร่ผลิตภัณฑ์ คุณภาพสู่สังคม ปัจจุบัน มหาวิทยาลัยได้ขยายฐานความรู้และการผลิตสู่โครงการโรงงานแปรรูปอาหาร ซึ่งตั้งอยู่ ณ มหาวิทยาลัยสวนดุสิต วิทยาเขตสุพรรณบุรี เป็นการพัฒนาต่อยอดองค์ความรู้ด้านการแปรรูปจากบุคลากรที่มีความเชี่ยวชาญของมหาวิทยาลัย เพื่อผลิตและจำหน่ายผลิตภัณฑ์แปรรูปอาหารให้กับหน่วยงาน ภายในที่ผลิตและจำหน่ายอาหารภายในมหาวิทยาลัย ตลอดจน บุคลากร นักศึกษาและลูกค้าภายนอก โดยผลิตภัณฑ์อาหารแปรรูป ในปัจจุบัน ได้แก่ ลูกชิ้นหมู ซึ่งผลิตจากเนื้อหมูแท้ มีเนื้อสัมผัสเหนียวแน่น ใ้กรอกนมควั่นที่ผลิตจากเนื้อไก่ มีเนื้อสัมผัสกรอบเหนียว ใ้กรอกนมมควั่น เป็นใ้กรอกไก่รสต้ม เนื้อสัมผัสจะนุ่มนวลกว่าใ้กรอกไก่รสต้มธรรมดา ซึ่งทุกผลิตภัณฑ์แปรรูปของสวนดุสิต ปราศจากสารบอแรกซ์ และปลอดภัยต่อผู้บริโภค



Café Library

“การสื่อสารเป็นเรื่องสำคัญในชีวิตมนุษย์ หากเราไม่รู้จักรักพูดคุยกัน จะเกิดองค์ความรู้ใหม่” นี่คือการจุดประกายของการสรรค์สร้างพื้นที่ในการแลกเปลี่ยนเรียนรู้แบบอ่อนคลาย (Co-Working Space)

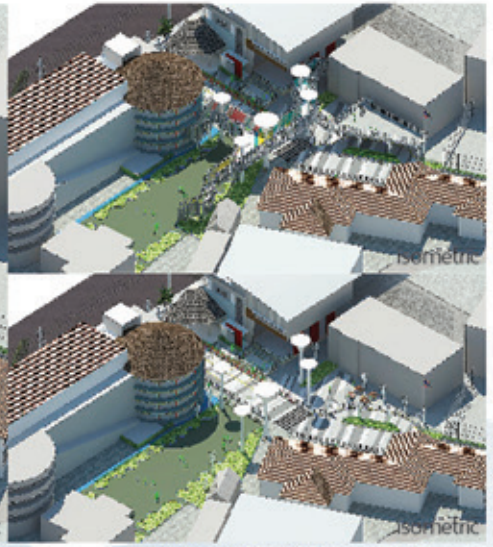
จากแนวคิดดังกล่าว มหาวิทยาลัยจึงได้สร้าง Café Library เพื่อสนับสนุนการสร้างบรรยากาศในการคิดเชิงสร้างสรรค์ และเมื่อแนวคิดถูกแลกเปลี่ยนซึ่งกันและกัน ก็จะเกิดมุมมองในอีกมิติหนึ่งที่จะทำงานให้มีประสิทธิภาพมากขึ้น ดังนั้นมหาวิทยาลัยจึงได้สร้างคาเฟ่ในแต่ละพื้นที่และจุดบริการของมหาวิทยาลัยในรูปแบบและบรรยากาศที่แตกต่างกัน ตามแต่ละจุดขายและจุดแข็งของตนเอง ที่ผู้บริโภคสามารถเลือกได้ตามรสนิยมและความพึงพอใจ ซึ่งคาเฟ่แต่ละที่จะดำเนินการโดยหน่วยงานของมหาวิทยาลัย

ทุก ๆ คาเฟ่ที่สร้างขึ้นจะมีแนวคิดมาจากหลักการออกแบบพื้นที่การเรียนรู้ ซึ่งปรับปรุงพื้นที่เดิมให้เป็นคาเฟ่ไลบรารี เน้นการตกแต่งสไตล์โมเดิร์น มี Wi-Fi และอาหารจานเดียว พร้อมเบเกอรี่และไอศกรีมจำหน่ายร่วมกับกาแฟและเครื่องดื่มสดชื่นต่าง ๆ ให้กับนักศึกษา บุคลากรและบุคคลภายนอก



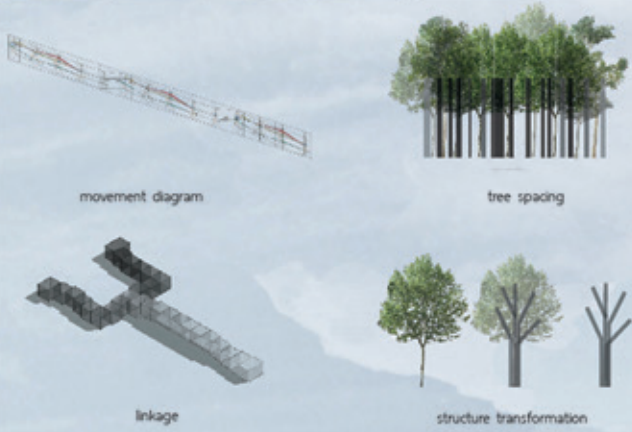


isometric



isometric

isometric



movement diagram

tree spacing

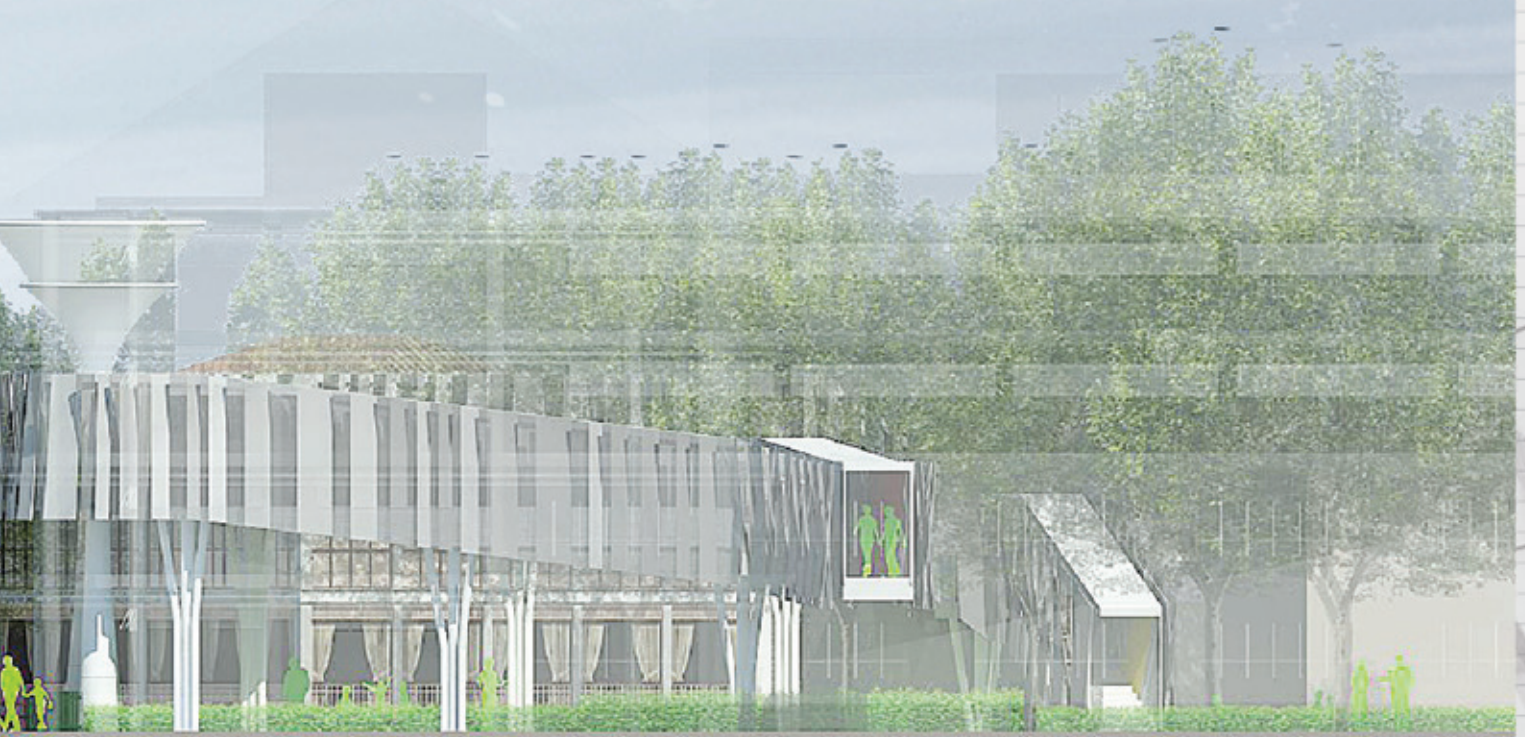
linkage

structure transformation



conceptual

อาคารศูนย์กุลปวัฒนธรรม



front elevation



มหาวิทยาลัยสวนดุสิต
SUAN DUSIT UNIVERSITY

295 ถนนนครราชสีมา เขตดุสิต กรุงเทพมหานคร 10300 โทร. 0 2244 5000
295 Nakhon Ratchasima Rd., Dusit, Bangkok 10300 Tel. +66 2244 5000
www.dusit.ac.th



Design by
Changchit

back elevation