

# วิชาการรับใช้ท้องถิ่นและสังคม

**ถนนอม อินทรกำแหง, Ed.D.**

ประธานอนุกรรมการ ก.พ.อ.

งานวิชาการด้านรับใช้ท้องถิ่นและสังคม



**มหาวิทยาลัยสวนดุสิต**

**27 กุมภาพันธ์ 2567**

# หัวข้อการบรรยาย ประกอบด้วย



- มหาวิทยาลัยในยุโรป
- มหาวิทยาลัยในอเมริกา
- ความเป็นวิชาการของมหาวิทยาลัย
- เจตนารมณ์และหลักการของงานวิชาการรับใช้ท้องถิ่นและสังคม
- ปัญหาของงานวิชาการด้านรับใช้ท้องถิ่นและสังคม
- หลักเกณฑ์และวิธีการพิจารณาแต่งตั้งบุคคลให้ดำรงตำแหน่งทางวิชาการด้านรับใช้ท้องถิ่นและสังคม

# พัฒนาการมหาวิทยาลัยในยุโรป

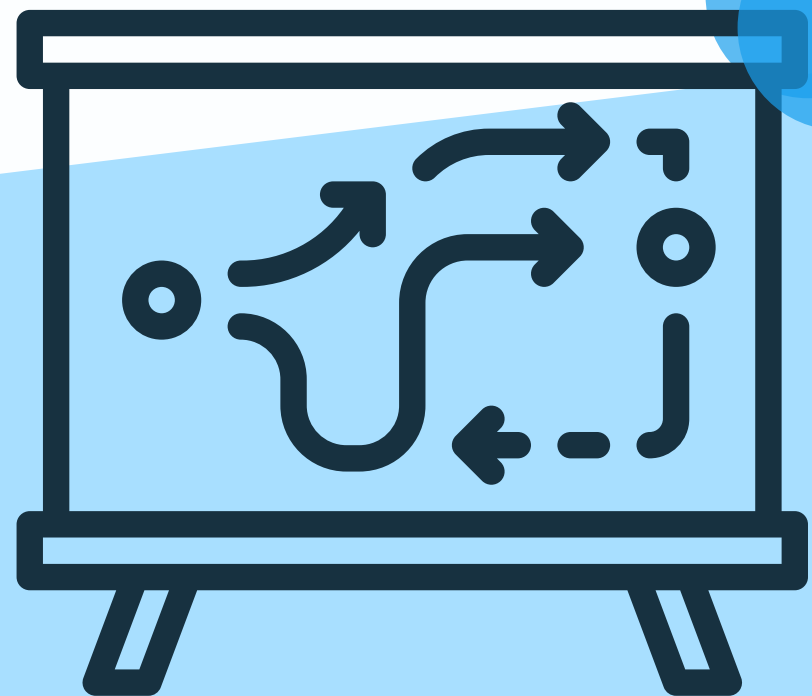
1) การศึกษาระดับสูงเริ่มที่ *Cathedral Schools*  
: ก่อนศตวรรษที่ 10

- *Trivium* : *grammar, logic, rhetoric*

- *Quadrivium* : *arithmetic, geometry, music, astronomy*

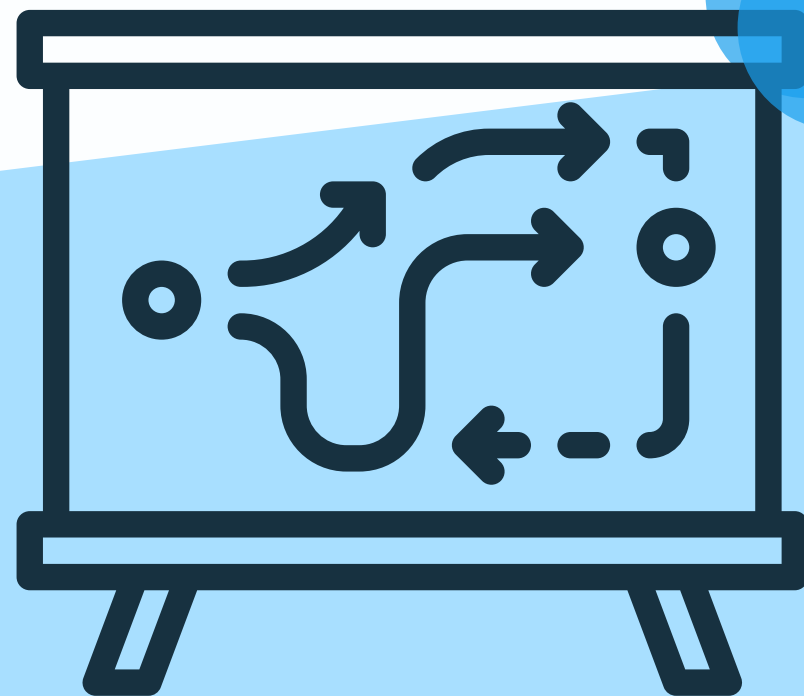
- รวมเรียกว่า *Seven Liberal Arts*

- ต่อมาเพิ่มสาขาวิทยาศาสตร์ สังคมศาสตร์ และมนุษยศาสตร์  
รวมเรียกว่า *Liberal Arts*

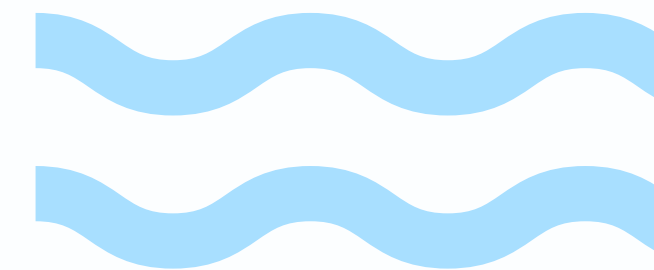


## 2) *University : ศตวรรษที่ 11 - ศตวรรษที่ 14*

- *Southern Europe : มหาวิทยาลัยแรก ๆ คือ Bologna (1088 = พ.ศ.1631), Salerno (1160=พ.ศ.1203), Salamanca (1218=พ.ศ.1761) Professions; Law, Theology, Medicine.*
- *Northern Europe : : มหาวิทยาลัยแรก ๆ คือ Paris (1150=พ.ศ.1693), Montpellier (1160=พ.ศ.1703), Oxford (1167= พ.ศ.1710), Cambridge . . . . . (1209 =พ.ศ.1752) Liberal Arts*



# ภารกิจมหาวิทยาลัย

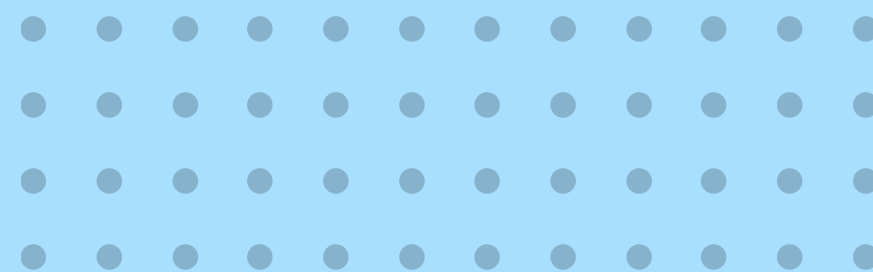
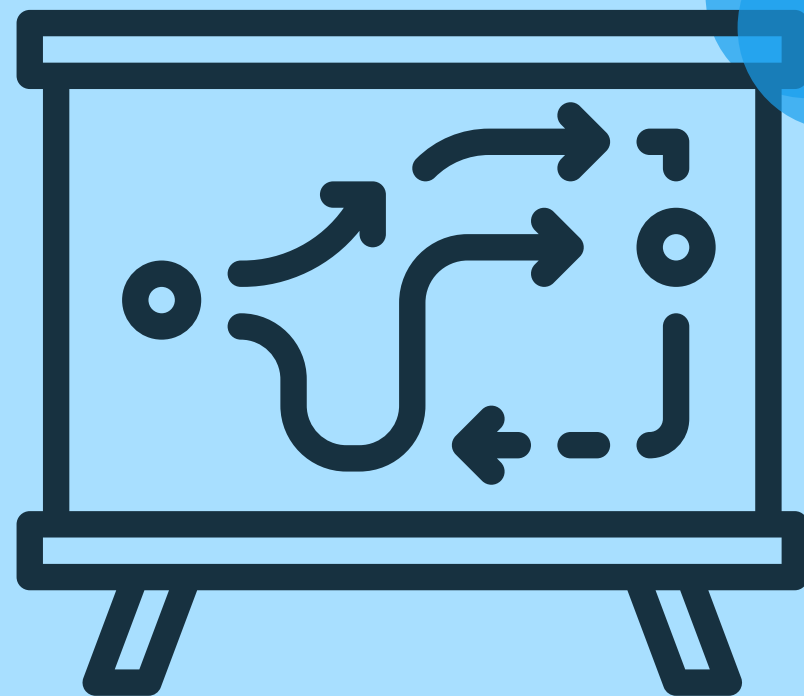


คือ สอน โดยผู้เรียนแสวงหาความรู้ ในยุโรปทางใต้  
ผู้เรียนรวมตัวกันเข้าเป็น Union of Students  
รวบรวมเงินและแสวงหาอาจารย์ที่มีความรู้มาสอน  
ส่วนยุโรปทางเหนืออาจารย์ผู้สอนรวมตัวกันเป็น  
Faculty Organization จัดการเรียนการสอน  
ยุโรปทางเหนือมอบปริญญาตรีให้ผู้สำเร็จการศึกษา  
ส่วนทางใต้ให้ปริญญาเอก

### 3) *Research University* : ศตวรรษที่ 18

หลังจากดำเนินการสอนอยู่ 722 ปี (1810 - 1088)

- *Humboldt University (University of Berlin)*, 1810 = พ.ศ.2353
- *Humboldtian Model* ขยายทั่วยุโรปและอเมริกา
- ภารกิจมหาวิทยาลัย คือ
  - สอน
  - + วิจัย



# พัฒนาการมหาวิทยาลัยในอเมริกา

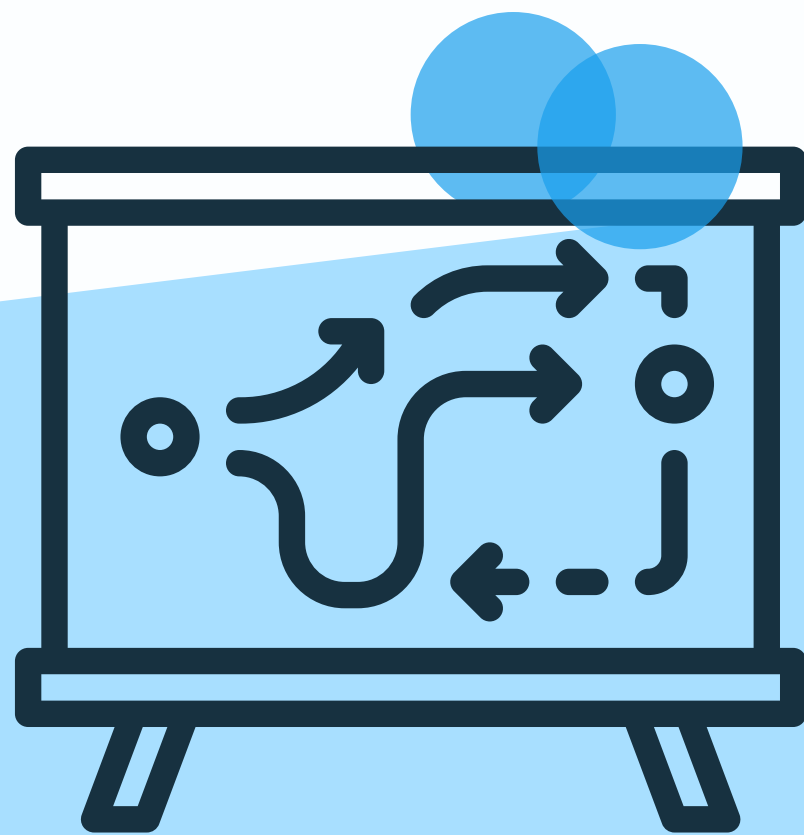
1) มหาวิทยาลัยแรก *Harvard (1636=พ.ศ. 2179)* และ  
ต่อ ๆ มา มี *Williams and Mary (1693)*, *Princeton*  
*(1746)*, *King College (1754)* ในระยะแรกเน้น

*Liberal Arts*

- *ภารกิจมหาวิทยาลัย คือ สอน 1636=1810 = 174 ปี)*

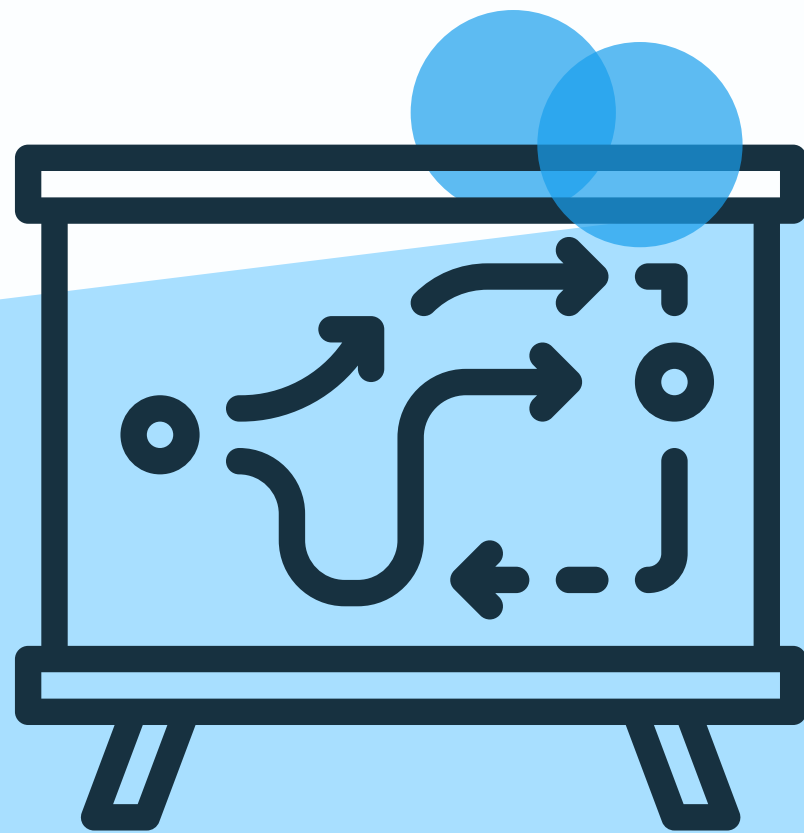
+ *ภารกิจวิจัยเพิ่มขึ้นตามแบบมหาวิทยาลัย Humboldt*

*หลังปี 1810*



## 2) มหาวิทยาลัยเน้นวิชาชำนาญเฉพาะทาง (Specialization หรือ วิชาเอก-วิชาโท)

- *University of Virginia (1819=พ.ศ.2362)*
- มหาวิทยาลัยอื่น ๆ พัฒนาการตามรูปแบบ
- มหาวิทยาลัย Virginia
- ภารกิจ คือ สอน และวิจัย





### 3) มหาวิทยาลัยบริการสังคม

(Morrill Acts ,1862-พ.ศ.2405)

- Land grant college : A&M College
- Land grant universities: introduced "service to community" as a function of US higher education (Bonnen, [www.adec.edu](http://www.adec.edu)).

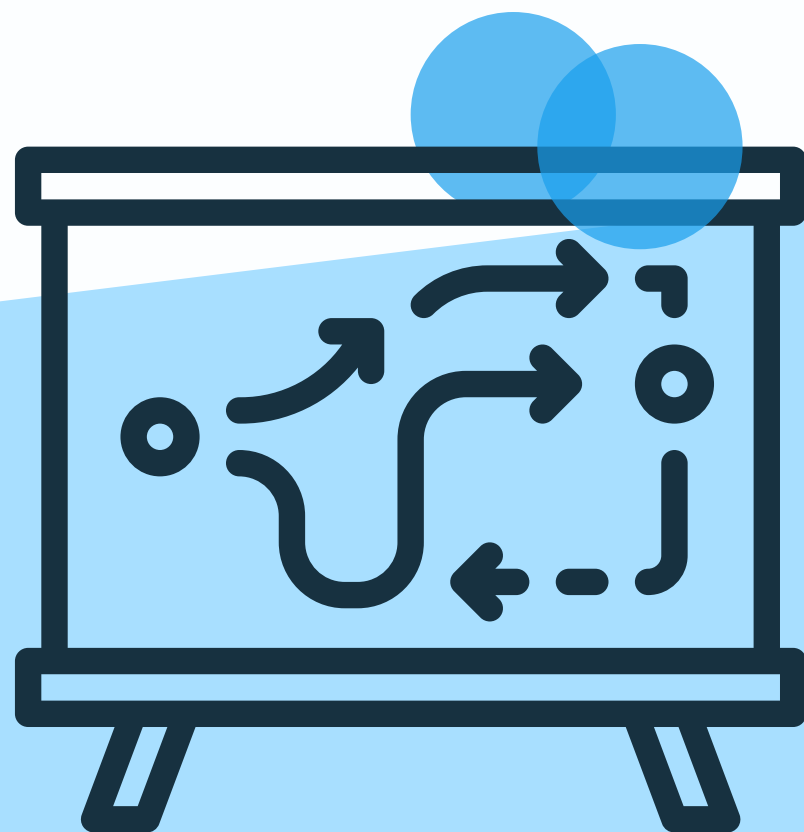
- ภารกิจมหาวิทยาลัย คือ

- สอน (Teaching)

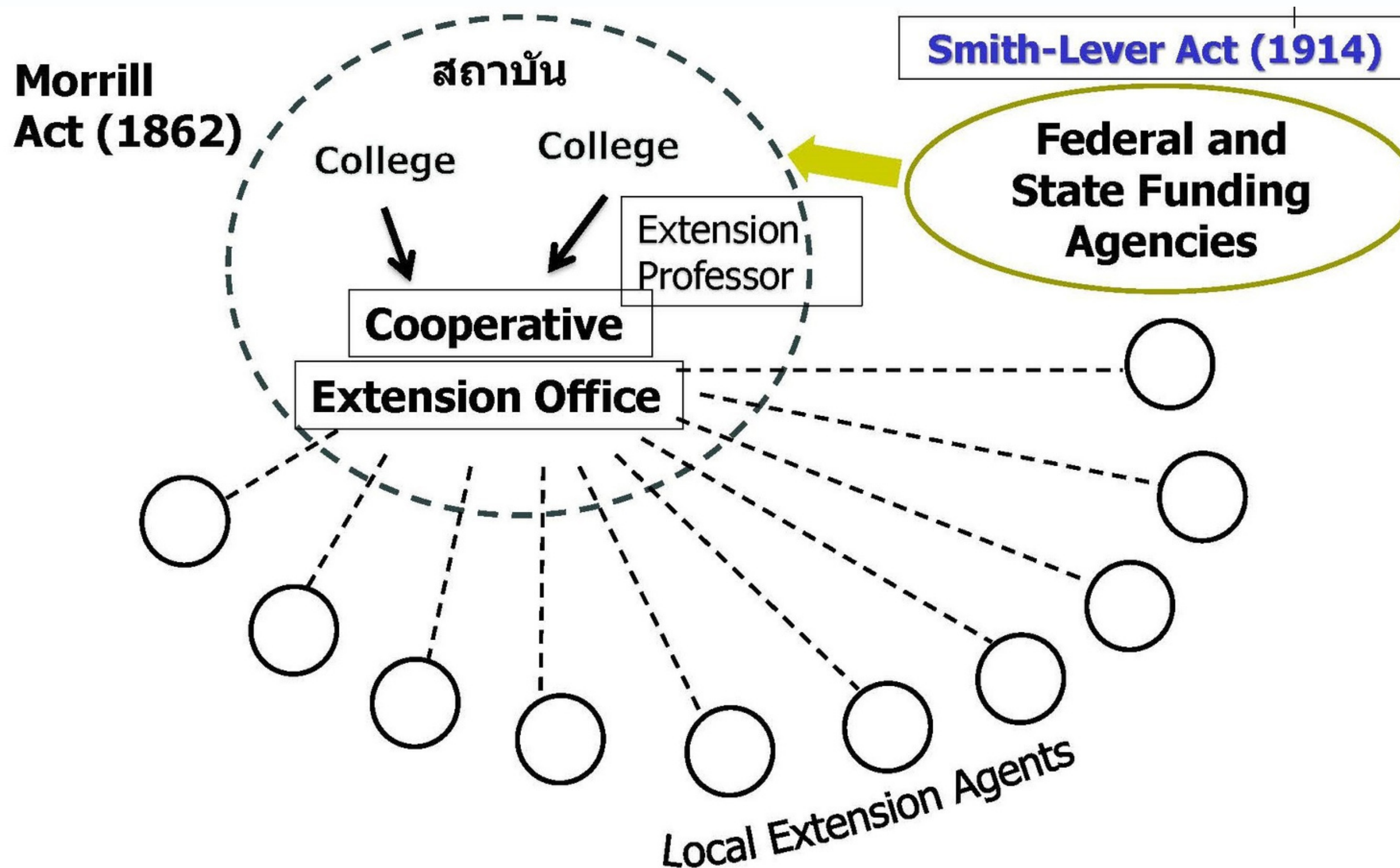
- วิจัย (Research)

+ บริการ (Extension)

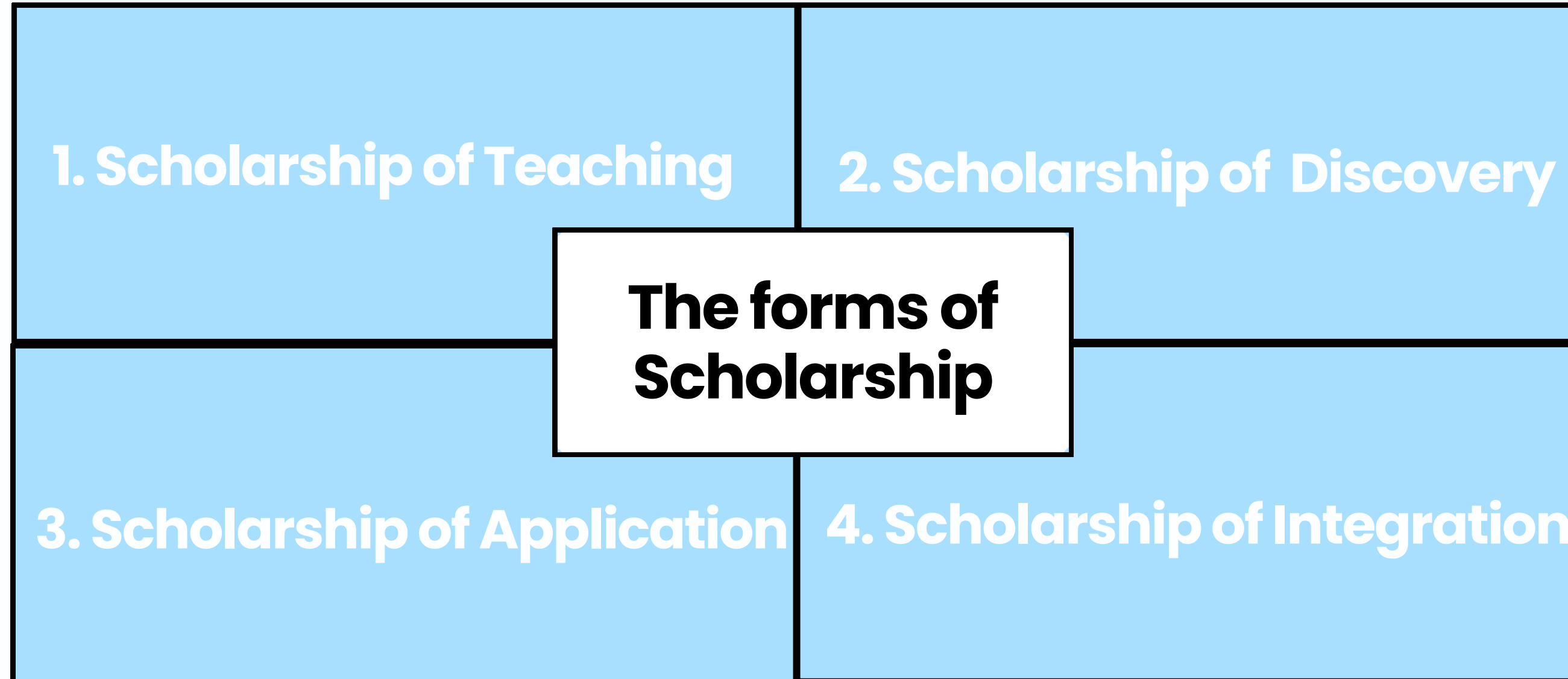
หลังจากภารกิจสอนและวิจัย 226 ปี



# โครงสร้างของสถาบันอุดมศึกษาที่ใช้สังคม



#### 4) รูปแบบความเป็นวิชาการของมหาวิทยาลัย\*



\* ปรึกษาจาก **Scholarship Reconsidered (Boyer,1990)**

## 5) ตำแหน่งทางวิชาการ มี 3 ด้าน คือ

- *Teaching Professor*
- *Research Professor*
- *Extension Professor*

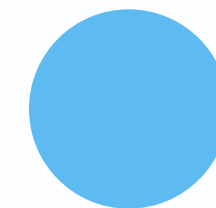




# เจตนาารมณัและหลัการของงานวิชาการรับใช้สังคม

## - เจตนาารมณั

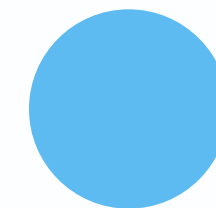
เพื่อให้หลัการเกณฑ์และวิธีการพิจารณาแต่งตั้งอาจารย์ให้ดำรงตำแหน่งทางวิชาการ ครอบคลุมผลงานทางวิชาการที่คณาจารย์ได้นำความรู้ความเชี่ยวชาญในสาขาวิชาของตนมาใช้ในการแก้ไขปัญหา หรือพัฒนาชุมชน สังคม หรือประเทศ ซึ่งเป็นภาระหน้าที่หนึ่งของสถาบันอุดมศึกษา



## **- หลักการ**

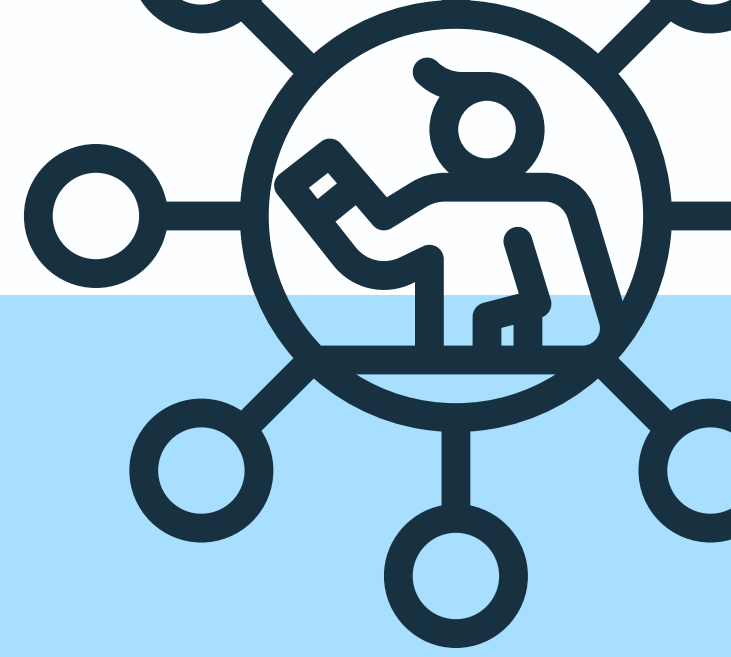
- 1. มีศักดิ์และสิทธิเท่าเทียมกับผู้ดำรงตำแหน่งทางวิชาการที่ใช้ผลงานประเภทอื่นๆ ตามหลักเกณฑ์ปัจจุบัน**
- 2. คุณภาพของผลงานไม่แตกต่างจากหลักเกณฑ์ปัจจุบัน**
- 3. กระบวนการพิจารณามีความเหมาะสมกับลักษณะของผลงาน**





**ภายใต้หลักการนี้ จึงเพิ่ม “ผลงานวิชาการรับใช้ท้องถิ่นและสังคม”  
เป็นผลงานอีกประเภทหนึ่ง ซึ่งเทียบเท่ากับผลงานวิจัย หรือผลงาน  
ทางวิชาการในลักษณะอื่นไว้ในหลักเกณฑ์และวิธีการเข้าสู่ตำแหน่ง  
ทางวิชาการตามเกณฑ์ปัจจุบัน**





# ปัญหาการบริการวิชาการของอุดมศึกษาไทย (วิชาการรับใช้ท้องถิ่นและสังคม)

สำรวจจาก 4 ภูมิภาคของสถาบันคลังสมอง พบว่า

1. อาจารย์ไม่เห็นความสำคัญหรือมองว่าไม่ใช่หน้าที่
2. อาจารย์ไม่มีประสบการณ์ในการทำงานวิชาการแบบนี้
3. อาจารย์ที่สนใจไม่มีระบบสนับสนุน
4. อาจารย์มีภาระอื่นมาก



**หลักเกณฑ์และวิธีการพิจารณาแต่งตั้ง  
บุคคลให้ดำรงตำแหน่งผู้ช่วยศาสตราจารย์  
รองศาสตราจารย์ ศาสตราจารย์ พ.ศ. 2564**

**ใช้บังคับตั้งแต่วันถัดจากวันประกาศในราชกิจจานุเบกษาเป็นต้นไป**

**ประกาศ ณ วันที่ 7 มกราคม พ.ศ. 2565**

**มีผลบังคับใช้วันที่ 8 มกราคม พ.ศ. 2565**



ตามประกาศหลักเกณฑ์และวิธีการพิจารณาแต่งตั้งบุคคล  
ให้ดำรงตำแหน่งผู้ช่วยศาสตราจารย์ รองศาสตราจารย์ ศาสตราจารย์  
พ.ศ. 2564 ได้แบ่งตำแหน่งทางวิชาการออกเป็น 2 หมวด

หมวดที่ 1 ตำแหน่งทางวิชาการทั่วไป ประกอบด้วย

กลุ่ม 1 งานวิจัย

กลุ่ม 2 งานวิชาการลักษณะอื่น มี 12 ประการ

กลุ่ม 3 ตำรา หนังสือ บทความทางวิชาการ






● **หมวดที่ 2 ตำแหน่งทางวิชาการเฉพาะด้าน มี 5 ด้าน**

- 1. ด้านรับใช้ท้องถิ่นและสังคม**
- 2. ด้านสร้างสรรค์สุนทรียะ ศิลปะ**
- 3. ด้านการสอน**
- 4. ด้านนวัตกรรม**
- 5. ด้านศาสนา**



# ความสำคัญของผลงานรับใช้ท้องถิ่นและสังคม


โดยทั่วไปกฎหมายการจัดตั้งสถาบันอุดมศึกษา กำหนดให้สถาบันมี ภาระหน้าที่บริการวิชาการทางสังคมเป็นหน้าที่หนึ่งที่สำคัญเช่นเดียวกับ ภาระหน้าที่อื่นๆ แต่ในทางปฏิบัติหน้าที่นี้ยังขาดการดำเนินงานที่เป็นระบบ และมีแบบแผนอย่างชัดเจน ซึ่งต่างจากภาระหน้าที่ด้านการจัดการศึกษา ที่มีระบบและมีแผนดำเนินงานทุกปี ทั้งนี้เป็นเพราะขาดระบบการจัดสรร ทรัพยากรที่เอื้ออำนวยให้ปฏิบัติหน้าที่ที่สำคัญ



จากการศึกษาในบางประเทศพบว่า รัฐกำหนดให้มีกฎหมายที่สำคัญ 2 ประการ คือ

(1) สถาบันอุดมศึกษาดำเนินการภารกิจบริการสังคม

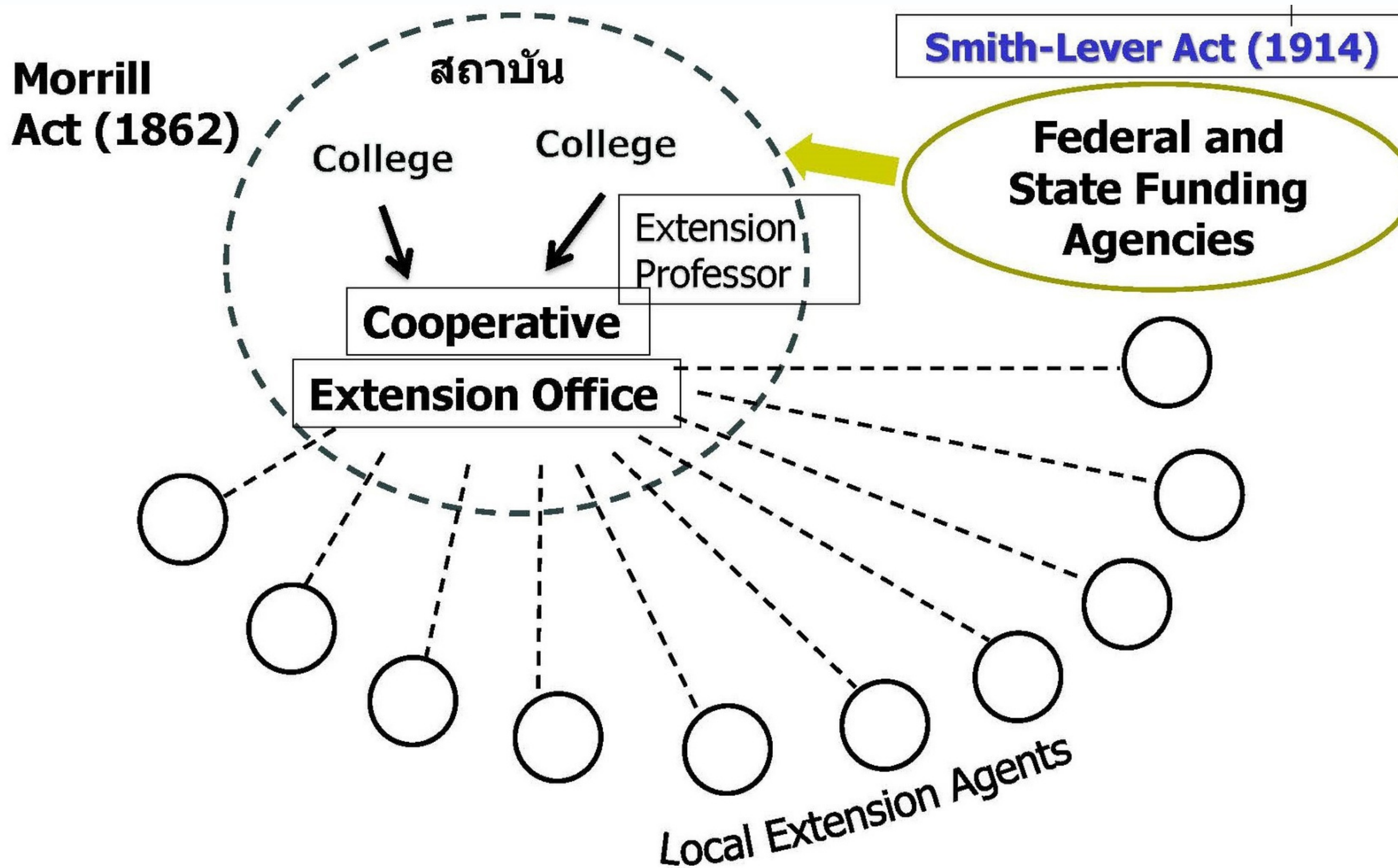
(2) กฎหมายกำหนดให้รัฐจัดสรรทรัพยากรให้แก่สถาบัน  
อุดมศึกษา



ผลงานด้านบริการวิชาการแก่สังคมของสถาบันจึงมีระบบ  
มีแผนงานโครงการและปรากฏผลลัพธ์ชัดเจนทุกปี ยกตัวอย่าง  
ประเทศสหรัฐอเมริกาได้ตรากฎหมาย 2 ฉบับ คือ

- The Morrill Act 1862
- The Smith - Lever Act 1914

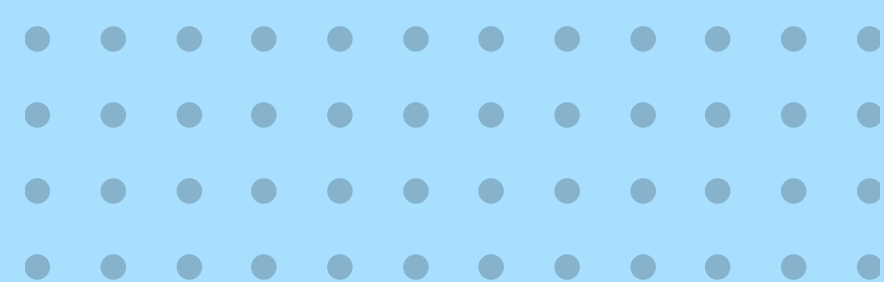
# โครงสร้างของสถาบันอุดมศึกษาที่ใช้สังคม





**เมื่อพิจารณาระบบอุดมศึกษาไทยในปัจจุบัน ความคิดเรื่องสถาบันอุดมศึกษา  
เพื่อรับใช้สังคมมีความชัดเจนมากขึ้น เนื่องจาก :**

**- พระราชบัญญัติการอุดมศึกษา พ.ศ. 2562 มาตรา 24 ได้กำหนดให้มี  
กฎกระทรวงเพื่อการจัดกลุ่มสถาบันอุดมศึกษาซึ่งกฎกระทรวงได้ตราขึ้นเมื่อ  
พ.ศ. 2564 ได้จัดกลุ่มสถาบันอุดมศึกษาออกเป็น 6 กลุ่ม โดยกลุ่มที่ 3 คือ  
กลุ่มพัฒนาชุมชนท้องถิ่นหรือชุมชนอื่น ที่เน้นภารกิจการพัฒนาชุมชนท้องถิ่น  
เท่ากับเสริมพลังอำนาจหน้าที่ให้สถาบันอุดมศึกษาในกลุ่มนี้ มีทิศทางชัดเจน  
ว่าการดำเนินงานของสถาบันต้องเป็นไปเพื่อประโยชน์แก่ท้องถิ่น**

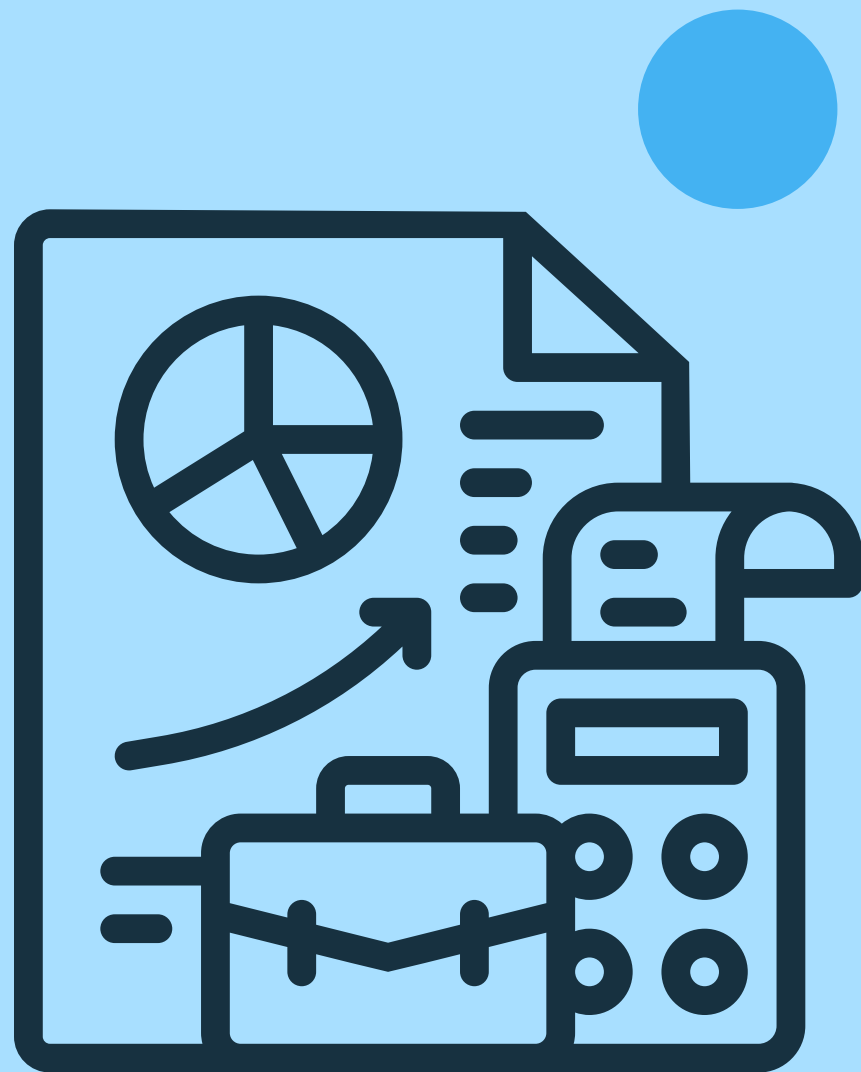




ประกอบด้วยมาตรา 45 ของ พ.ร.บ. ฉบับนี้ กำหนดให้จัดสรรงบประมาณให้สถาบันอุดมศึกษาไว้เป็นการเฉพาะ เพื่อปรับโครงสร้างสถาบันไปสู่ความเป็นเลิศภายในกลุ่ม นอกจากนี้ยังมีกฎหมายว่าด้วยกองทุนพัฒนาอุดมศึกษาซึ่งเท่ากับสถาบันอุดมศึกษาของประเทศไทย มีกฎหมายกำหนดให้สถาบันมีภาระหน้าที่อันชัดเจน และมีกฎหมายกำหนดให้รัฐจัดสรรทรัพยากรสนับสนุนการดำเนินงานชัดเจนขึ้นเช่นกัน

ดังนั้น สถาบันที่อยู่ในกลุ่มนี้ต้องจัดระบบและภาระงานให้เกิด  
ความชัดเจนเพื่อนำไปสู่ความสำเร็จของการเป็นสถาบันเพื่อพัฒนา  
ชุมชนท้องถิ่น โดยสร้างแผนงาน ยุทธศาสตร์ และตัวชี้วัดในการ  
ปฏิบัติหน้าที่ให้เป็นงานประจำเพื่อสร้างผลงานด้านนี้ให้ประสบผลสำเร็จ  
พร้อมทั้ง ส่งเสริม ช่วยเหลือ และเอื้ออำนวยให้คณาจารย์ได้นำ  
องค์ความรู้ทางวิชาการไปเป็นตัวขับเคลื่อนเพื่อร่วมพัฒนาท้องถิ่น  
หรือชุมชนร่วมกับภาคีเครือข่ายต่างๆ ในท้องถิ่นหรือชุมชนนั้น

# ผลที่ได้คือ :

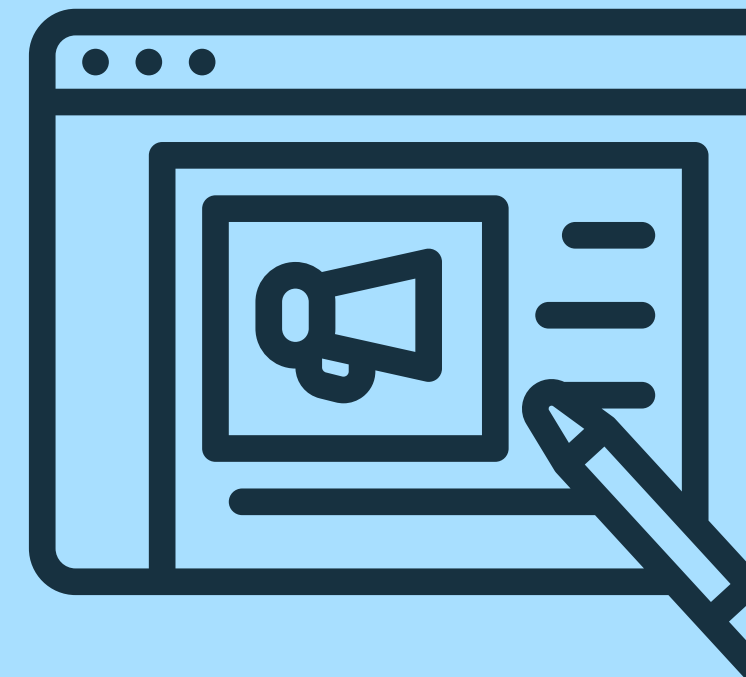


ชุมชน ท้องถิ่น ได้รับคุณค่าในการแก้ปัญหาและพัฒนา  
ในมิติต่าง ๆ ทั้งทางด้านเศรษฐกิจ สังคม สุขภาพ  
สิ่งแวดล้อม ศิลปวัฒนธรรม รวมทั้งการบริหารจัดการ  
สถาบันอุดมศึกษาเองมีผลงานทางวิชาการที่โดดเด่น  
ชัดเจน เป็นแหล่งรวบรวมองค์ความรู้ ความเชี่ยวชาญ  
ในศาสตร์สาขาต่าง ๆ ที่นำไปประยุกต์ใช้ในการแก้ปัญหา  
และพัฒนาท้องถิ่น

อาจารย์มีความก้าวหน้าทางวิชาการในระดับสูงขึ้น  
เป็นการสร้างความมั่นคงในการประกอบอาชีพและมีเกียรติ  
ของการเป็นอาจารย์ของสถาบันอุดมศึกษา

# ผลงานด้านวิชาการรับใช้ท้องถิ่นและสังคม ประกอบด้วย

1. คำนิยาม
2. รูปแบบ
3. ขั้นตอนการจัดทำ
4. ข้อเสนอแนะแนวทางการจัดทำเอกสาร
5. การบูรณาการศาสตร์
6. การเผยแพร่ผลงาน
7. การประเมินลักษณะคุณภาพ



# ผลงานด้านรับใช้ท้องถิ่นและสังคม คืออะไร

## นิยาม :

ผลงานที่เป็นประโยชน์ต่อสังคมหรือท้องถิ่นที่เกิดขึ้นโดยใช้ความเชี่ยวชาญในสาขาวิชา อย่างน้อยหนึ่งสาขาวิชา และปรากฏผลที่สามารถประเมินได้เป็นรูปธรรมโดยประจักษ์ต่อสาธารณชน ผลงานที่เป็นประโยชน์ต่อสังคมหรือท้องถิ่นนี้ต้องเป็นผลให้เกิดการเปลี่ยนแปลงในทางที่ดีขึ้นทางด้านใดด้านหนึ่ง หรือหลายด้าน เกี่ยวกับชุมชน วิถีชีวิต การศึกษา ศิลปวัฒนธรรม สิ่งแวดล้อม อาชีพ เศรษฐกิจ การเมืองการปกครอง คุณภาพชีวิต หรือสุขภาพ หรือเป็นผลงานที่นำไปสู่การจดทะเบียนสิทธิบัตรหรือทรัพย์สินทางปัญญาในรูปแบบอื่นที่สามารถแสดงได้เป็นที่ประจักษ์ว่าสามารถใช้แก้ปัญหาหรือพัฒนาสังคม และก่อให้เกิดประโยชน์ต่อท้องถิ่นและสังคมอย่างชัดเจน หรือเป็นการเปลี่ยนแปลงในความตระหนักและการรับรู้ในปัญหาและแนวทางแก้ไขของชุมชน ทั้งนี้ **ไม่นับรวม**งานที่แสวงหากำไรส่วนบุคคล และได้รับผลตอบแทนส่วนบุคคลในเชิงธุรกิจ

# เข้าใจนิยาม

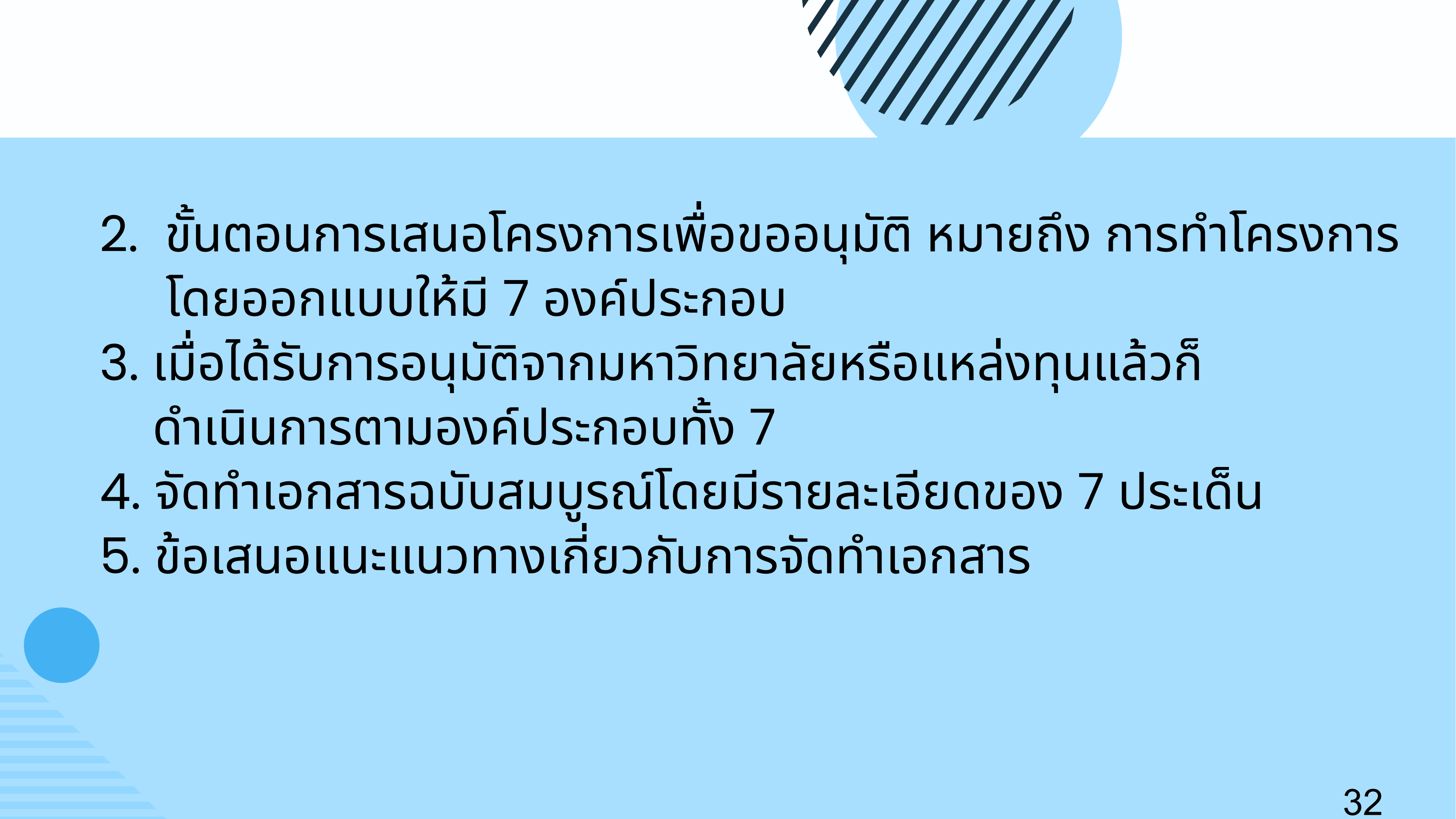
- ผลงานที่เป็นประโยชน์ต่อสังคมหรือท้องถิ่น
- ใช้ศาสตร์ความเชี่ยวชาญในสาขาวิชาอย่างน้อยหนึ่งสาขาวิชา
- สามารถประเมินผลสำเร็จของงานได้อย่างเป็นรูปธรรม
- เกิดการเปลี่ยนแปลงในทางที่ดีขึ้นทางด้านใดด้านหนึ่งหรือหลายด้าน
  - \* เกี่ยวกับชุมชน วิถีชีวิต การศึกษา ศิลปวัฒนธรรม สิ่งแวดล้อม อาชีพ เศรษฐกิจ การเมืองการปกครอง คุณภาพชีวิต หรือสุขภาพ หรือ
  - \* ผลงานที่นำไปสู่การจดทะเบียนสิทธิบัตรหรือทรัพย์สินทางปัญญาในรูปแบบอื่นที่สามารถแสดงได้เป็นที่ประจักษ์ว่าสามารถใช้แก้ปัญหาหรือพัฒนาสังคม หรือ
  - \* การเปลี่ยนแปลงในความตระหนักและการรับรู้ในปัญหาและแนวทางแก้ไขของชุมชน
- ไม่นับรวมงานที่แสวงหากำไรส่วนบุคคลและได้รับผลตอบแทนส่วนบุคคลในเชิงธุรกิจ

# รูปแบบ

1. หมายถึง การเสนอผลงานในรูปแบบของเอกสารที่มีคำอธิบายชัดเจน  
**มีองค์ประกอบ 7 ประเด็น**

- 1.1 **การมีส่วนร่วมและการยอมรับของท้องถิ่นและสังคมเป้าหมาย**
- 1.2 สภาพการณ์ของท้องถิ่นและสังคมก่อนการเปลี่ยนแปลงที่เกิดขึ้น
- 1.3 **กระบวนการที่ทำให้ท้องถิ่นและสังคมเกิดการเปลี่ยนแปลงที่ดีขึ้น**
- 1.4 ความรู้หรือความเชี่ยวชาญที่ใช้ในการทำให้เกิดการเปลี่ยนแปลง
- 1.5 **การคาดการณ์สิ่งที่จะตามมาหลังจากการเปลี่ยนแปลงได้เกิดขึ้นแล้ว**
- 1.6 การประเมินผลลัพธ์การเปลี่ยนแปลงที่เกิดขึ้นจากความรู้หรือความเชี่ยวชาญจากสาขาของผู้ยื่นขอ
- 1.7 **แนวทางการติดตามและธำรงรักษาพัฒนาการที่เกิดขึ้นให้คงอยู่ต่อไป**

**\*\*\*อาจเสริมด้วยหลักฐานอื่นๆ เช่น รูปภาพ วิดีทัศน์**

- 
2. ขั้นตอนการเสนอโครงการเพื่อขออนุมัติ หมายถึง การทำโครงการ โดยออกแบบให้มี 7 องค์ประกอบ
  3. เมื่อได้รับการอนุมัติจากมหาวิทยาลัยหรือแหล่งทุนแล้วก็ ดำเนินการตามองค์ประกอบทั้ง 7
  4. จัดทำเอกสารฉบับสมบูรณ์โดยมีรายละเอียดของ 7 ประเด็น
  5. ข้อเสนอแนะแนวทางเกี่ยวกับการจัดทำเอกสาร



# ข้อเสนอแนะแนวทางการดำเนินงานและการจัดเตรียมเอกสารงานรับใช้ท้องถิ่นและสังคม

## 1. การมีส่วนร่วมและการยอมรับของท้องถิ่นและสังคมเป้าหมาย

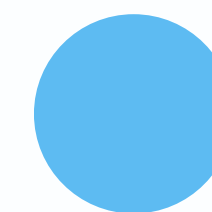
การกำหนดปัญหา การดำเนินการ การวิเคราะห์ข้อมูล ตลอดจนหาแนวทางในการแก้ปัญหาหรือส่งเสริมกิจกรรม

### 1.1 บุคลากรที่มีส่วนร่วมของท้องถิ่นและสังคมเป้าหมาย

ผู้นำชุมชน เช่น องค์กรบริหารส่วนท้องถิ่น กำนัน และผู้ใหญ่บ้าน อาสาสมัครสาธารณสุขประจำหมู่บ้าน กลุ่มและชมรมต่างๆ ประชาชนชาวบ้าน ผู้ปฏิบัติงานวิชาชีพที่เกี่ยวข้อง เป็นต้น

### 1.2 ทรัพยากรที่ชุมชนร่วมให้การสนับสนุน

วัสดุอุปกรณ์ สถานที่ บุคคล ภูมิปัญญา หรืองบประมาณ เป็นต้น



# ข้อเสนอแนะแนวทางการดำเนินงานและการจัดเตรียมเอกสารงานรับใช้ท้องถิ่นและสังคม (ต่อ)

## 1.3 กระบวนการมีส่วนร่วมของท้องถิ่นและสังคมเป้าหมาย

รูปแบบการมีส่วนร่วมมีได้หลายรูปแบบ เช่น ชักชวนให้คนในชุมชนเป็นผู้ร่วมบริหารจัดการเขตเสวนาแลกเปลี่ยนความคิดเห็น จัดการฝึกอบรมแบบมีส่วนร่วม หรือสร้างจิตสำนึกในการแก้ปัญหาให้กับชุมชนเพื่อเป็นกำลังสำคัญในการพัฒนาชุมชน ท้องถิ่นและสังคมอย่างยั่งยืน

## 1.4 กระบวนการที่ทำให้ท้องถิ่นและสังคมเป้าหมายยอมรับ

สร้างความไว้วางใจ ความเชื่อมั่น และความน่าเชื่อถือ โดยอาศัยความรู้ ความสามารถ ประสบการณ์ และความเชี่ยวชาญของตน การใช้ผลงานในอดีต การแสดงความพร้อมในการดำเนินงาน การแสดงความตั้งใจและความเสียสละ การทำงานเป็นทีม หรือจัดกิจกรรมเพื่อแสดงการมีส่วนร่วมของคณะผู้บริหารของหน่วยงานในการร่วมลงพื้นที่กับผู้นำชุมชน



## 2. สภาพการณ์ของท้องถิ่นและสังคมก่อนการเปลี่ยนแปลงที่เกิดขึ้น

การประเมินสถานการณ์ของพื้นที่ที่ดำเนินการ ทั้งในด้านปัญหาทรัพยากร  
สิ่งสนับสนุน โอกาส และความเป็นไปได้ในการดำเนินงานที่จะบรรลุวัตถุประสงค์

2.1 การเลือกพื้นที่ในการทำงาน

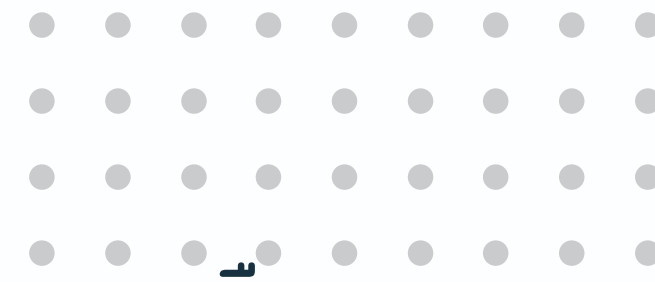
2.2 กระบวนการให้ได้มาซึ่งข้อมูลบริบทพื้นที่

2.3 วิธีการคัดเลือก/ระบุปัญหาหรือความต้องการของชุมชน  
(Problem Identification)



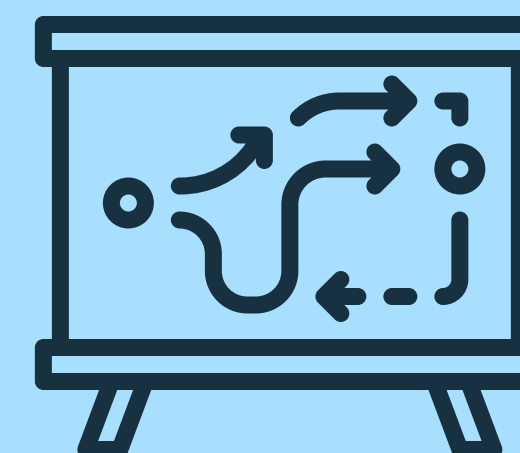
## หลักการเลือกและระบุประเด็นปัญหาที่ต้องการแก้ไขมีดังนี้

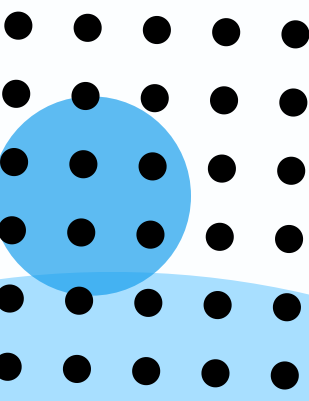
- (1) ประเด็นปัญหานั้นจะต้องมีความสำคัญและส่งผลกระทบต่อเศรษฐกิจ สังคม หรือ วัฒนธรรม ในท้องถิ่นและสังคมเป้าหมาย
- (2) ประเด็นปัญหานั้นสามารถนำไปสู่การสังเคราะห์แนวทางต้นแบบการแก้ปัญหา (Model) ที่คาดว่าจะสามารถขยายผลให้กับชุมชนอื่นได้
- (3) ประเด็นปัญหานั้นมีต้นทุนเดิมของชุมชนซึ่งอาจเป็นอัตลักษณ์ ทรัพยากรที่โดดเด่นและองค์ความรู้หรือภูมิปัญญาในพื้นที่นั้น
- (4) ประเด็นปัญหามาจากความต้องการหรือความจำเป็นที่จะต้องแก้ไข กรณีที่ท้องถิ่นและสังคมเป้าหมายมีหลายประเด็นปัญหา ผู้ยื่นขอกำหนดตำแหน่งวิชาการอาจจัดเวทีเชิญชุมชนเพื่อเข้ามาร่วมในการคัดเลือกประเด็นปัญหาโดยใช้หลักวิชาการในการคัดเลือก ซึ่งอาจใช้เกณฑ์พิจารณาคัดเลือกจากระดับความรุนแรงและความเร่งด่วนของแต่ละปัญหา การคาดการณ์ระดับของผลกระทบที่จะเกิดขึ้น รวมทั้งการกำหนดกลุ่มเป้าหมายและกลุ่มผู้มีส่วนได้ส่วนเสียที่เกี่ยวข้องในการทำงาน



## 2.4 กระบวนการวิเคราะห์สภาพการณ์ของพื้นที่/ชุมชน ก่อนการเปลี่ยนแปลง (Situation Analysis)

เก็บและรวบรวมข้อมูลในพื้นที่เป้าหมายเพื่อนำไปใช้ประกอบการวิเคราะห์สภาพและสาเหตุของปัญหา แล้วจึงสังเคราะห์แนวทางในการแก้ปัญหา ข้อมูลที่จะรวบรวมประกอบด้วยข้อมูลเชิงคุณภาพและเชิงปริมาณ ด้านเศรษฐกิจ สังคม วัฒนธรรม สุขภาพ และสิ่งแวดล้อม เพื่อที่จะสามารถนำไปใช้เปรียบเทียบการเปลี่ยนแปลงที่เกิดขึ้นเมื่อสิ้นสุดการดำเนินงาน





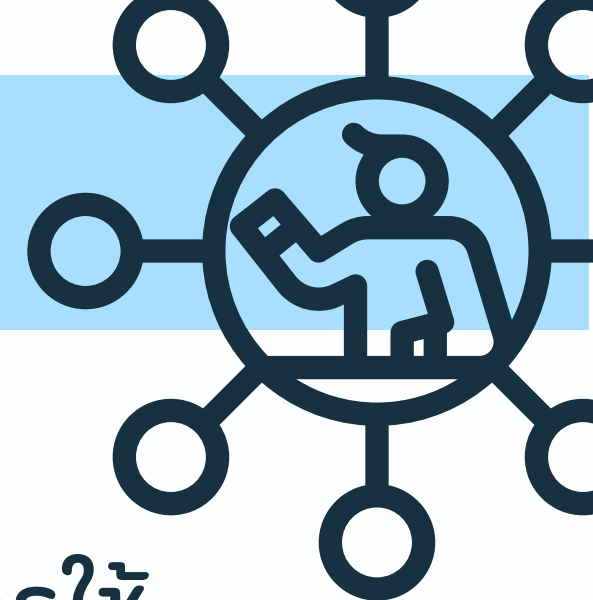
ในการวิเคราะห์สภาพปัญหาของพื้นที่และการดำรงอยู่ของสภาพการณ์ ก่อนการเปลี่ยนแปลงนั้น ข้อมูลต่างๆ เช่น บัญชีครัวเรือนการจัดตั้งกลุ่ม องค์ความรู้ และภูมิปัญญา เป็นข้อมูลตั้งต้นที่สนับสนุนหรือนำไปวิเคราะห์ได้ และเพื่อให้เข้าใจสภาพปัญหาและสาเหตุของปัญหาของพื้นที่เป้าหมาย ผู้ยื่นขอ กำหนดตำแหน่งวิชาการจะต้องทบทวนสภาพการณ์ของพื้นที่ โดยอาจทบทวน วรรณกรรม เช่น บทความ รายงาน สื่อสิ่งพิมพ์ วิทยุทัศน์ สื่อดิจิทัล ฯลฯ หรือ การจัดเวทีเสวนากับกลุ่มเป้าหมายที่ต้องการจะแลกเปลี่ยนข้อมูล ในการจัดเวที ผู้ยื่นขอ กำหนดตำแหน่งวิชาการควรอธิบายกรอบแนวคิดการทำงาน ชัดเจน เป้าหมาย วัตถุประสงค์ และผลที่คาดว่าจะชุมชนจะได้รับ



### 3. กระบวนการที่ทำให้ท้องถิ่นและสังคมเกิดการเปลี่ยนแปลงที่ดีขึ้น

กระบวนการสร้างการเปลี่ยนแปลงให้เกิดขึ้นในพื้นที่ที่จะต้องถูกออกแบบมาจากข้อมูลบริบทของพื้นที่ที่เป็นจริง และต้องผ่านการวิเคราะห์กับสังเคราะห์ร่วมกันของคณะทำงานและชุมชนในท้องถิ่นและสังคมเป้าหมาย กระบวนการเหล่านี้ เช่น การนำปัญหาในชุมชนมาเป็นโจทย์ และร่วมวางแผนการแก้ปัญหาอย่างเป็นระบบมีกระบวนการหรือกิจกรรมที่จะหนุนเสริมให้เกิดการเปลี่ยนแปลงที่เป็นรูปธรรมในชุมชน เช่น กิจกรรมการดำเนินงานแก้ไขปัญหชุมชนร่วมกัน การสร้างกฎหรือกติการ่วมกันเพื่อบริหารจัดการทรัพยากรในชุมชน เป็นต้น





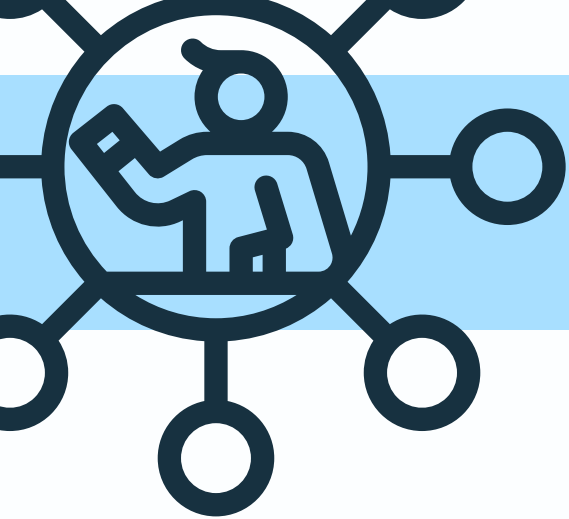
### 3.1 กระบวนการที่ใช้ในการเปลี่ยนแปลง

ควรเริ่มจากการสร้างความตระหนักรู้ การปรับแนวคิด (Mind set) การใช้กระบวนการแบบมีส่วนร่วม ให้ชุมชนในท้องถิ่นและสังคมกำหนดเป้าหมายร่วมกัน กระบวนการที่ใช้ต้องเป็นกระบวนการที่ชุมชนในท้องถิ่นและสังคม เป้าหมายปฏิบัติตามได้ง่ายและมีความยืดหยุ่น

### 3.2 วิธีการที่ใช้ในการเปลี่ยนแปลง

วิธีการสร้างการเปลี่ยนแปลงทั้งในระดับห้องปฏิบัติการภาคสนาม และการทำงานในพื้นที่มีหลายวิธี เช่น การทดลอง การสาธิต การถ่ายทอดความรู้ การฝึกอบรมเชิงปฏิบัติการ การสร้างจิตสำนึก การให้คำปรึกษา การแลกเปลี่ยนเรียนรู้ การร่วมคิดร่วมตัดสินใจ ร่วมดำเนินการ การทำงาน เป็นต้น





### 3.3 เครื่องมือที่ใช้ในกระบวนการ

ควรมีหลากหลายและต้องเหมาะสมกับบริบทพื้นที่และสภาพปัญหา เช่น การแลกเปลี่ยนความคิดเห็นและองค์ความรู้กับชุมชน การจัดเวที การจัดทำ และเผยแพร่สื่อสิ่งที่เป็นองค์ความรู้ ในรูปแบบต่างๆ เช่น โปสเตอร์ แผ่นพับ หนังสือ คู่มือ สื่ออิเล็กทรอนิกส์ สื่อสังคมออนไลน์ เป็นต้น

### 3.4 ข้อมูลที่ต้องใช้ก่อนเกิดการเปลี่ยนแปลง



- (1) ปัญหาของพื้นที่ที่ได้รับการแก้ไข
- (2) ชุมชนในพื้นที่เป้าหมายรวมกลุ่มกันและดำเนินกิจกรรมร่วมกันอย่างต่อเนื่อง
- (3) เกิดแหล่งเรียนรู้ในพื้นที่และจัดการโดยชุมชน
- (4) มีการนำต้นแบบการแก้ไขปัญหาไปขยายผลหรือนำไปต่อยอดในท้องถิ่น

และสังคมอื่น

ข้อมูลสำหรับวิเคราะห์การเปลี่ยนแปลงควรเป็นข้อมูลเชิงลึก (In Depth) ซึ่งอาจได้จาก

- การสำรวจบริบทชุมชนซึ่งได้จากเวทีระดมความเห็นร่วมกับชุมชน
- ในกระบวนการคัดเลือกปัญหา และ
- ข้อมูลทุติยภูมิจากหน่วยงานในพื้นที่ทั้งทางด้านเศรษฐกิจ สังคม

และนโยบายของท้องถิ่นและจังหวัด

## 4. ความรู้หรือความเชี่ยวชาญที่ใช้ในการทำให้เกิดการเปลี่ยนแปลง

### 4.1 ความรู้หรือความเชี่ยวชาญของผู้ขอกำหนดตำแหน่งวิชาการ

ควรต้องมีความรู้และความเชี่ยวชาญในศาสตร์ของตนเองเป็นหลัก และความรู้และความเชี่ยวชาญนั้นจะต้องตรงหรือสอดคล้องกับปัญหาความต้องการของท้องถิ่น และสังคมเป้าหมาย หรือถ้ามีศาสตร์หลายด้านผู้ขอแต่ละศาสตร์จะต้องร่วมกันพิจารณาว่าจะต้องมีการบูรณาการศาสตร์อย่างไร เพื่อแก้ปัญหา พัฒนา หรือสร้างการเปลี่ยนแปลงชุมชนในท้องถิ่น ซึ่งต้องการศาสตร์และวิธีการที่ซับซ้อน

นอกจากนี้ จะสร้างให้พื้นที่เกิดการยอมรับได้นั้น ผู้ยื่นขอควรมีทักษะสำหรับการลงไปทำงานในพื้นที่และต้องเข้าใจบริบทพื้นที่ทั้งด้านประเพณี วัฒนธรรม และวิถีชีวิต มีความยืดหยุ่นสูงในการเดินทางเข้าพื้นที่ มีความมุ่งมั่นที่จะแก้ปัญหา มีทักษะในการจัดการความขัดแย้งที่อาจเกิดขึ้น และเปิดใจที่จะเรียนรู้และแลกเปลี่ยน

เรียนรู้กับชุมชน

## 4.2 ความรู้หรือความเชี่ยวชาญของชุมชนในพื้นที่

ผู้ขอควรสนับสนุนให้ชุมชน ผู้ที่เกี่ยวข้องเปิดใจที่จะรับความรู้ใหม่ พร้อมรับการเปลี่ยนแปลงที่จะเกิดขึ้น และนำภูมิปัญญาท้องถิ่น ความถนัด ทักษะ ความรู้ ประสบการณ์ และความเชี่ยวชาญมาร่วมขับเคลื่อนงานวิชาการด้านรับใช้ท้องถิ่น และสังคม ผู้ดำเนินงานอาจแบ่งกลุ่มตามความเชี่ยวชาญของชุมชน เพื่อแสดงศักยภาพของชุมชนได้อย่างเต็มความสามารถ

## 5. การคาดการณ์สิ่งที่จะตามมาหลังจากการเปลี่ยนแปลงได้เกิดขึ้นแล้ว

ผลลัพธ์หรือผลกระทบที่จะเกิดขึ้นจากการดำเนินงานวิชาการด้านรับใช้ท้องถิ่น และสังคมจะสร้างการเปลี่ยนแปลงในเชิงบวกซึ่งอาจปรากฏในด้านต่างๆ ได้ดังต่อไปนี้

**5.1 ด้านการศึกษา** ผลการดำเนินงานนำไปสู่การจัดการศึกษาตลอดชีวิตของ ทุกกลุ่มวัยในท้องถิ่น และสังคมที่เหมาะสมสอดคล้องกับบริบทชุมชน รวมทั้งสอดคล้อง กับสถานการณ์แพร่ระบาดของโรคอุบัติใหม่อุบัติซ้ำ สนับสนุนการเรียนรู้ตลอดชีวิต และสร้างชุมชนแห่งการเรียนรู้ เกิดต้นแบบศูนย์การเรียนรู้ในชุมชน เป็นต้น



## 5. การคาดการณ์สิ่งที่จะตามมาหลังจากการเปลี่ยนแปลงได้เกิดขึ้นแล้ว

**5.2 ด้านศิลปวัฒนธรรม** นำไปสู่การสืบสาน อนุรักษ์และฟื้นฟูขนบธรรมเนียม ประเพณีของชุมชนและสร้างการตระหนักถึงคุณค่า ความเชื่อและความศรัทธา และทำให้เกิดกิจกรรมประเพณีและมีการประยุกต์ต่อยอดในชุมชนและมีคนรุ่นใหม่เข้ามาร่วม ในกิจกรรม

**5.3 ด้านสิ่งแวดล้อม** นำไปสู่การแก้ปัญหาด้านสิ่งแวดล้อมในพื้นที่นั้น เช่น การส่งเสริมจิตสำนึกในการหวงแหนป่าทำให้พื้นที่สีเขียวในท้องถิ่นเพิ่มขึ้น มีกลุ่มสมาชิกในชุมชนดูแล เรื่องสิ่งแวดล้อม ปริมาณสัตว์ทะเลเพิ่มมากขึ้นจากการอนุรักษ์และการจัดการแหล่งอาหาร ตามธรรมชาติ ระยะการกัดเซาะชายฝั่งลดลงจากนวัตกรรมการจัดการชุมชนและ นวัตกรรมการป้องกันคลื่น ดัชนีคุณภาพอากาศดีขึ้น การลดปริมาณขยะในชุมชน เป็นต้น

**5.4 ด้านเศรษฐกิจ** ผลจากการดำเนินงานสามารถสร้างการเปลี่ยนแปลงซึ่งอาจเกิดขึ้นในระดับท้องถิ่น ระดับจังหวัด ระดับหน่วยงาน หรือระดับประเทศ การเปลี่ยนแปลงที่เป็นเชิงบวกในด้านเศรษฐกิจอาจวัดและประเมินได้จาก อัตราการจ้างงานที่เพิ่มขึ้น การยกระดับฐานะทางเศรษฐกิจ ผลผลิตทั้งหมดรวมจังหวัดเพิ่มขึ้น รายได้ท่องเที่ยวเพิ่มขึ้น เป็นต้น

**5.5 ด้านสังคม** ผลจากการดำเนินงานสามารถเปลี่ยนแปลงพฤติกรรมของคนในชุมชน มีการรวมกลุ่มทั้งในรูปของกลุ่มบุคคลหรือนิติบุคคล ชุมชนมีเครือข่ายเพิ่มขึ้น ปัญหาอาชญากรรมในชุมชนลดลง จำนวนผู้ติดยาเสพติดลดลง จำนวนคนยากจนลดลง ประชากรกลุ่มเปราะบางได้รับการช่วยเหลือและเข้าถึงบริการสาธารณสุขมากขึ้น ชุมชนมีคุณภาพชีวิตที่ดีขึ้น เป็นต้น

**5.6 ด้านสุขภาพ** ผลการดำเนินงานมีส่วนในการยกระดับคุณภาพชีวิตด้านสุขภาพในพื้นที่ เกิดระบบการจัดการสุขภาพของท้องถิ่นและสังคมในการเตรียมพร้อมรับมือกับการแพร่ระบาดของโรคอุบัติใหม่อุบัติซ้ำ เกิดชุมชนต้นแบบในการจัดการตนเองเพื่อรองรับสังคมสูงวัย เป็นต้น

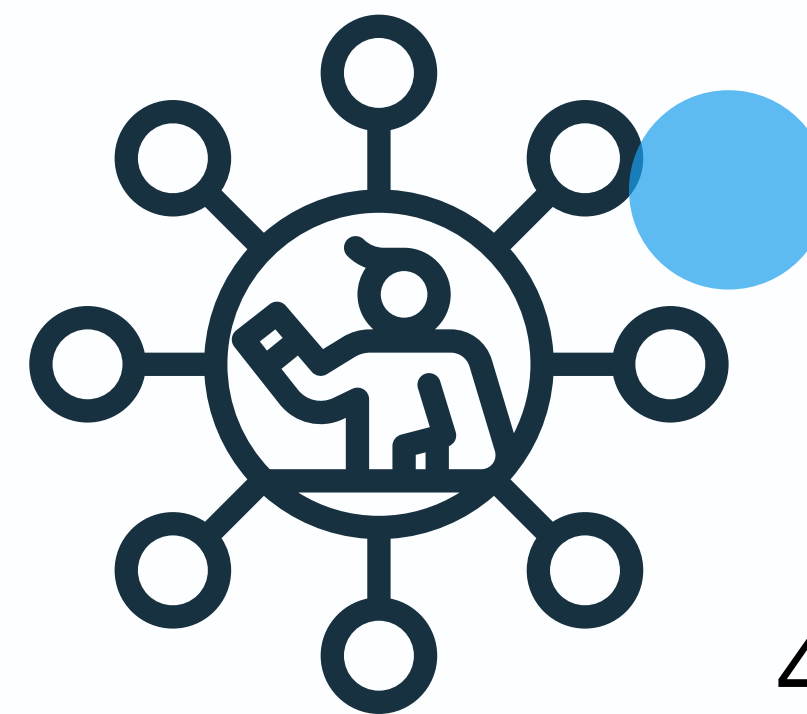
**5.7 ด้านนโยบายและการบริหารจัดการ** ผลการดำเนินงานมีส่วนในการกำหนดแผนงาน นโยบายของหน่วยงานในพื้นที่ในระดับชุมชนถึงระดับประเทศ เช่น ธรรมนูญชุมชน นโยบายสาธารณะ เป็นต้น





## 6. การประเมินผลลัพธ์การเปลี่ยนแปลงที่เกิดขึ้น จากความรู้หรือความเชี่ยวชาญ จากสาขาของผู้ขอกำหนดตำแหน่งทางวิชาการ

งานวิชาการด้านรับใช้ท้องถิ่นและสังคมสามารถสร้างการเปลี่ยนแปลงในพื้นที่ได้ ผู้ยื่นขอกำหนดตำแหน่งวิชาการควรออกแบบแผนการดำเนินงาน พร้อมทั้งคาดการณ์ผลลัพธ์การเปลี่ยนแปลง และออกแบบวิธีการติดตามและประเมินผลลัพธ์ที่คาดการณ์ว่าจะเกิดขึ้นทั้งผลลัพธ์ที่เกิดขึ้นในเชิงปริมาณและเชิงคุณภาพ ผู้ยื่นขอกำหนดตำแหน่งวิชาการควรคำนึงถึงประเด็นต่าง ๆ ดังนี้



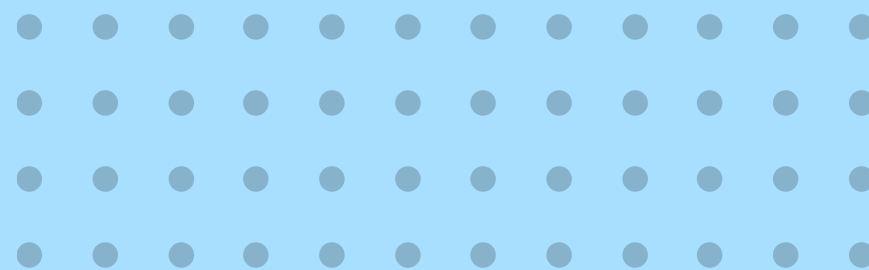
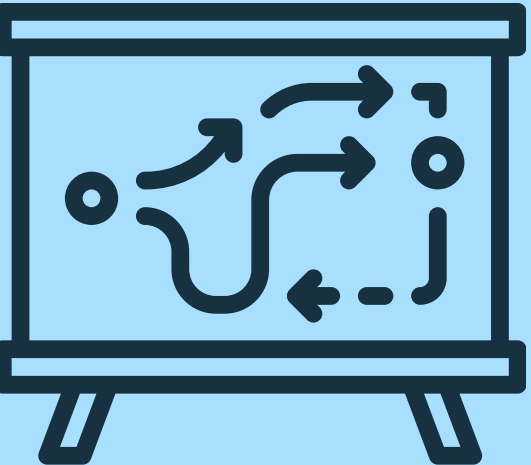
## 6.1 ข้อมูลที่แสดงถึงการเปลี่ยนแปลง

ผู้ยื่นขอกำหนดตำแหน่งวิชาการจะต้องเปรียบเทียบข้อมูลก่อนและหลังการเปลี่ยนแปลง โดยต้องแสดงการเปลี่ยนแปลงที่เกิดขึ้นระหว่างและหลังจากการดำเนินงานเสร็จสิ้นทั้งข้อมูลในเชิงปริมาณและคุณภาพ เช่น องค์ความรู้ในการแก้ปัญหาชุมชน ร้อยละของรายได้ที่เพิ่มขึ้น จำนวนการรวมกลุ่ม สุขภาวะของกลุ่มเป้าหมาย สภาพแวดล้อมในชุมชน เป็นต้น การกำหนดนโยบาย/แผนงานพัฒนาท้องถิ่นหรือจังหวัดซึ่งมีการนำผลที่ได้จากงานไปบรรจุในแผนพัฒนาพื้นที่ ผลที่ได้จากงานวิชาการด้านรับใช้ท้องถิ่นและสังคมสามารถจำแนกตามช่วงเวลาที่เกิดขึ้นได้ ดังนี้



# 1) ผลผลิต (Output)

ต้องเป็นผลที่เกิดจากการออกแบบโครงการวิชาการด้านรับใช้ท้องถิ่น และสังคมของผู้ขอกำหนดตำแหน่งวิชาการ ผลผลิตนี้จะต้องเกิดขึ้นทันทีที่โครงการดำเนินการเสร็จสิ้น ซึ่งเป็นผลโดยตรงจากการดำเนินงาน และเป็นไปตามวัตถุประสงค์ เช่น โครงการถูกออกแบบผลผลิตสำคัญ คือ เกิดเครือข่ายในพื้นที่ ดังนั้นทันทีที่โครงการนี้เสร็จสิ้นจะต้องเกิดเครือข่ายในพื้นที่



## 2) ผลลัพธ์ (Outcome)

เป็นผลสำเร็จที่เกิดจากการนำผลผลิต (Output) ไปต่อยอด การเปลี่ยนรูปของผลผลิตไปสู่รูปแบบที่ใช้ประโยชน์ที่ชัดเจน ส่งผลทำให้ระดับความรู้ ทักษะ ทักษะ การปฏิบัติหรือทักษะ ของผู้ใช้มีการเปลี่ยนแปลงไปจากเดิมหรือการเคลื่อนผลผลิตไปสู่กิจกรรมที่ต่อเนื่องซึ่งก่อให้เกิดการเปลี่ยนแปลง (Change) ที่ปรากฏชัดและมีคุณค่า ในด้านการศึกษา ศิลปวัฒนธรรม สิ่งแวดล้อม เศรษฐกิจ การเมืองการปกครอง คุณภาพชีวิตหรือสุขภาพ ทั้งที่วัดในเชิงปริมาณได้และเชิงคุณภาพ เช่น การสร้างสรรค์ของคนในชุมชนก่อให้เกิดการเปลี่ยนแปลงวิถีชีวิตของผู้คนหรือเป็นต้นแบบสำหรับชุมชนอื่น ข้อเสนอแนะเชิงนโยบายได้รับการขับเคลื่อนไปสู่กระบวนการสร้างเป็นกฎระเบียบ หรือธรรมนูญสุขภาพชุมชน ผู้ที่เข้าร่วมการอบรมหรือเวทีแลกเปลี่ยนเรียนรู้ เพื่อเผยแพร่องค์ความรู้ได้นำความรู้ที่ได้รับไปเปลี่ยนแปลงวิธีการปฏิบัติของตนเอง หรือครอบครัว เป็นต้น

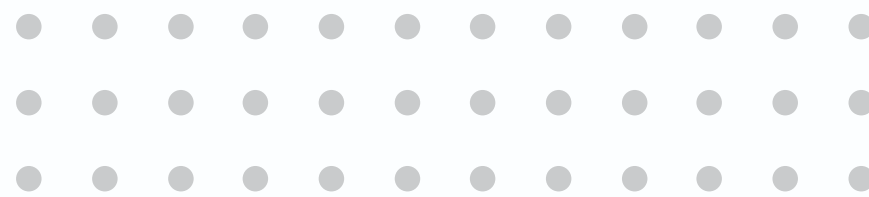
### 3) ผลกระทบ (Impact)

เป็นประโยชน์ที่เกิดขึ้นจากการเปลี่ยนแปลงตามผลลัพธ์ (Results of the Change) ซึ่งวัดได้อย่างชัดเจนและมีหลักฐานปรากฏชัด (Evidence-Based) ในด้านการศึกษา ศิลปวัฒนธรรม สิ่งแวดล้อม เศรษฐกิจ การเมืองการปกครอง คุณภาพชีวิต หรือสุขภาพ หรือผลสำเร็จระยะยาวที่เกิดขึ้นต่อเนื่องจากการเปลี่ยนแปลงของผลลัพธ์โดยผ่านกระบวนการการสร้างการมีส่วนร่วม (Engagement Activities) และมีเส้นทางของผลกระทบ (Impact Pathway) ทั้งที่วัดในเชิงปริมาณได้และเชิงคุณภาพ ผลกระทบอาจเป็นได้ทั้งทางบวกและทางลบ ทางตรงและทางอ้อม ทั้งที่คาดการณ์และไม่ได้คาดการณ์ให้เกิดขึ้นส่วนหนึ่งอาจเกิดจากผลลัพธ์จากงานวิชาการด้านรับใช้ท้องถิ่นและสังคม และอีกส่วนอาจเกิดจากปัจจัยอื่นๆ ซึ่งอยู่เหนือการควบคุมของงานวิชาการด้านรับใช้ท้องถิ่นและสังคม โดยประโยชน์ที่เกิดขึ้นควรปรากฏแก่ผู้ที่เกี่ยวข้อง เช่น การเพิ่มรายได้ การส่งออก การจ้างงาน และการลดต้นทุนของภาคธุรกิจ และการจ้างงานใหม่ จำนวนผู้ติดเชื้อรายใหม่หรือผู้เสียชีวิตจากโรคระบาดลดลง เป็นต้น

## 6.2 การเปลี่ยนแปลงในกลุ่มผู้มีส่วนร่วมโครงการ

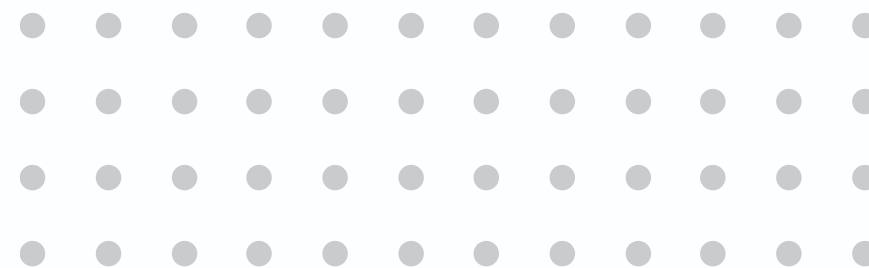
การทำงานวิชาการรับใช้ท้องถิ่นและสังคมสามารถสร้างการเปลี่ยนแปลงในกลุ่มผู้มีส่วนร่วมในโครงการ ได้ดังนี้

- 1) คณะทำงาน มีนักวิชาการเชิงพื้นที่รุ่นใหม่ การเกิดองค์ความรู้หรือทรัพย์สินทางปัญญา
- 2) สถาบันอุดมศึกษา อาจมีการปรับเปลี่ยนนโยบายหรือแผนยุทธศาสตร์ โครงสร้างการบริหารและจัดสรรงบประมาณเพื่อหนุนเสริมให้เกิดงานวิชาการรับใช้ท้องถิ่นและสังคมมากขึ้น เกิดเครือข่ายทำงานร่วมกับท้องถิ่นและหน่วยงานที่เกี่ยวข้องมากขึ้น หรือสถาบันอุดมศึกษาได้รับการจัดสรรงบประมาณอย่างต่อเนื่อง
- 3) ชุมชนและท้องถิ่น เกิดการเปลี่ยนแปลงด้านการศึกษา ศิลปวัฒนธรรม สิ่งแวดล้อม เศรษฐกิจ การเมืองการปกครอง คุณภาพชีวิต หรือสุขภาพ ชุมชนตระหนักและรับรู้ปัญหาและแนวทางการแก้ปัญหาในชุมชน เกิดองค์ความรู้ใหม่ที่เกิดจากการทำงานวิชาการด้านรับใช้ท้องถิ่นและสังคมร่วมกันที่ส่งผลกระทบเชิงบวกกับท้องถิ่นและสังคมเป้าหมาย



## 6.3 เครื่องมือที่ใช้ในการประเมินผล

เครื่องมือสำหรับประเมินผลงานวิชาการด้านรับใช้ท้องถิ่นและสังคม ควรมีหลากหลาย เพื่อให้สามารถประเมินผลได้ครอบคลุมในทุกมิติและต้องสอดคล้องกับบริบทปัญหาของชุมชน ตัวอย่างเครื่องมือ เช่น การใช้แบบสอบถาม แบบสังเกต การสัมภาษณ์เชิงลึก เครื่องมือต่าง ๆ ที่ใช้เพื่อวิเคราะห์ผลกระทบทางสังคม (SIA: Social Impact Assessment) หรือประเมินผลตอบแทนทางสังคม (SROI: Social Return On Investment) หรืออาจจะประเมินผลจากหลักฐานเชิงประจักษ์ หลักฐานการนำไปใช้ประโยชน์ หลักฐานที่แสดงการต่อยอดขยายผลของชุมชน ภาพจากสื่อประชาสัมพันธ์ต่าง ๆ ภาพถ่ายกิจกรรมและการดำเนินงาน เอกสารรายงาน โครงการ เอกสารราชการ การประกาศเกียรติคุณหรือรางวัล เป็นต้น (การวิเคราะห์ผลกระทบทางสังคม หรือการประเมินผลตอบแทนทางสังคม ต้องใช้ผู้เชี่ยวชาญเฉพาะสาขา และต้องการงบประมาณสนับสนุนจากรัฐ)



## 7. แนวทางการติดตาม และธำรงรักษาพัฒนาการที่เกิดขึ้นให้คงอยู่ต่อไป

กระบวนการทำงานวิชาการด้านรับใช้ท้องถิ่นและสังคมจะต้องมีองค์ประกอบครบทั้ง 7 องค์ประกอบ แต่ละองค์ประกอบจะต้องสัมพันธ์และสอดคล้องซึ่งกันและกัน จึงจะนำไปสู่เป้าหมายของงานที่จะสร้างการเปลี่ยนแปลงในเชิงบวกให้เกิดขึ้นกับพื้นที่และยั่งยืนได้ ดังนั้น ในข้อนี้ ผู้ยื่นขอกำหนดตำแหน่งวิชาการจะต้องอธิบายแนวทางที่จะธำรงรักษา การขยายผล หรือการปรับปรุงพัฒนา การแสวงหาผู้ขับเคลื่อนรุ่นใหม่ บรรลุการดำเนินงานให้เป็น การดำเนินงานประจำเพื่อให้เกิดการเปลี่ยนแปลงในเชิงบวกและเกิดความยั่งยืนในการสร้างความยั่งยืนให้กับท้องถิ่นและสังคมให้ได้นั้น ผู้ยื่นขอกำหนดตำแหน่งวิชาการ สามารถออกแบบแนวทางได้หลายวิธี ดังนี้



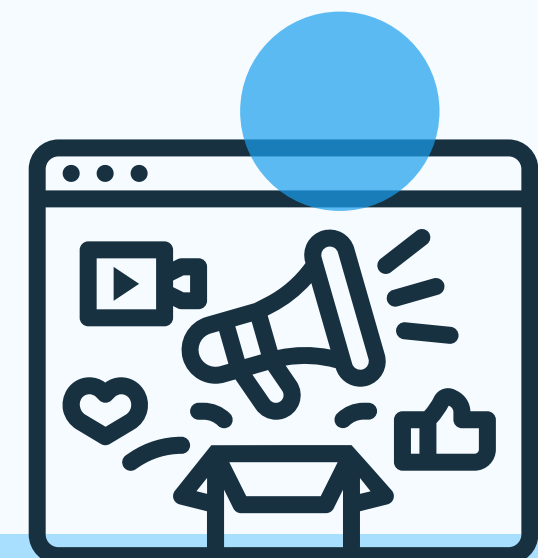


## 7.1 พัฒนานักวิชาการชุมชน

โดยให้มีส่วนร่วมในการทำงาน สามารถวิเคราะห์ แก้ปัญหา เก็บข้อมูล หรือ วิทยากรชุมชนเป็นผู้ถ่ายทอดองค์ความรู้หรือกิจกรรมแลกเปลี่ยนเรียนรู้ระหว่างชุมชน

## 7.2 สร้างต้นแบบการแก้ปัญหาในท้องถิ่นหรือสร้างแหล่งเรียนรู้

โดยอาศัยปราชญ์ท้องถิ่นหรือผู้รู้เป็นผู้ถ่ายทอดประสบการณ์และองค์ความรู้ ผู้ยื่นขอกำหนดตำแหน่งวิชาการควรรออกแบบให้ท้องถิ่นเป็นผู้บริหารและจัดการต้นแบบและแหล่งเรียนรู้ด้วยตนเองซึ่งจะสร้างความยั่งยืนได้





## 7.3 การหนุนเสริมด้วยโครงการหรือกิจกรรมต่าง ๆ เพื่อให้ท้องถิ่น ได้รับการพัฒนาอย่างต่อเนื่อง

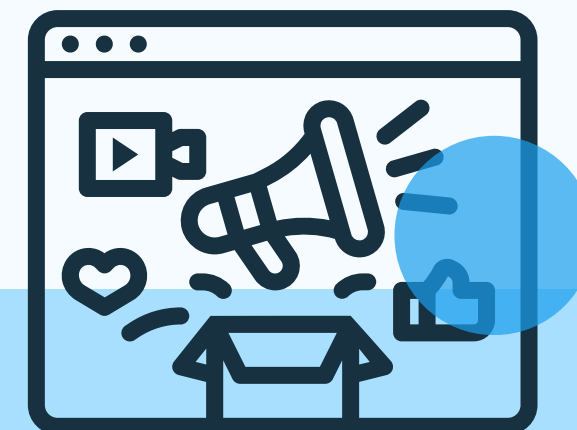
เช่น การร่วมงานประเพณี วัฒนธรรม และกิจกรรมต่างๆ การเข้าร่วมเป็นวิทยากรให้กับนักศึกษา การเป็นผู้ทรงคุณวุฒิของสถาบันอุดมศึกษา หรือการจัดเวทีแลกเปลี่ยนเรียนรู้ เพื่อขยายแนวคิดและหาแนวร่วม เป็นต้น

ผู้ยื่นขอกำหนดตำแหน่งวิชาการ ควรให้หน่วยงานที่เกี่ยวข้องเข้ามามีส่วนร่วมในการส่งเสริมกิจกรรมภายในท้องถิ่น เพื่อยกระดับศักยภาพของชุมชนในท้องถิ่นได้อย่างต่อเนื่องและนำไปสู่ความยั่งยืน



## 7.4 การส่งเสริมกิจกรรมทางการตลาด เพื่อสร้างรายได้และเพิ่มช่องทางการสื่อสารให้ท้องถิ่นได้เป็นที่รู้จักมากขึ้น

กิจกรรมทางการตลาดมีได้หลากหลาย เช่น การพัฒนาตราสินค้า การออกฐานจำหน่ายสินค้าและบริการ การเข้าร่วมจัดนิทรรศการ และการจัดทำสื่อส่งเสริมการตลาดในรูปแบบต่างๆ เป็นต้น ซึ่งผู้ขอกำหนดตำแหน่งวิชาการ สามารถจัดทำเอกสารผลงานที่แสดงให้เห็นถึงการมีส่วนร่วมของกลุ่มเป้าหมายทั้ง 7 ขั้นตอนการทำงาน ผลงานดังกล่าวข้างต้นแล้ว ผู้ขอกำหนดตำแหน่งวิชาการ อาจแสดงผลฐานเพิ่มเติมอื่น ๆ เกี่ยวกับผลงาน เช่น รูปภาพ หรือการบันทึกเป็นวิดีโอทัศน์ ภาพยนตร์ แอ็บเสียง เป็นต้น



# การบูรณาการศาสตร์

กรณงานในพื้นที่มีการบูรณาการศาสตร์ สามารถขอผลงานวิชาการได้จาก  
ผลความสำเร็จของทุกสาขา

โดยผู้ขอต้องแสดงให้เห็นถึงความเชี่ยวชาญในการใช้ศาสตร์นั้น ๆ เพื่อ  
ร่วมพัฒนาหรือแก้ปัญหาจนทำให้พื้นที่นั้นเกิดการเปลี่ยนแปลงอย่างเห็นได้ชัดเจน

- ผู้ขอต้องมีบทบาทในขั้นตอนการทำงานอย่างน้อย 3 ขั้นตอน

1. การวิเคราะห์สถานการณ์ก่อนเริ่มกิจกรรมรับใช้ท้องถิ่นและสังคม

2. การออกแบบหรือพัฒนาชิ้นงานหรือแนวคิดหรือกิจกรรม

3. การประเมินผลลัพธ์และสรุปแนวทางในการนำไปขยายผลหรือปรับปรุง

- ให้ผู้ขอระบุบทบาทหน้าที่ การปฏิบัติงานและความรับผิดชอบในผลงานนั้น  
ของผู้ร่วมโครงการทุกคนและบทบาทหน้าที่หลักของผู้ขอ โดยให้ผู้ทำหน้าที่หลัก  
ในแต่ละโครงการลงนามรับรอง

# การเผยแพร่

การเผยแพร่ผลงานทางวิชาการด้านรับใช้ท้องถิ่นและสังคม ทำได้โดยการจัดเวทีนำเสนอผลงานในพื้นที่หรือการเปิดให้เยี่ยมชมพื้นที่ และจะต้องมีการเผยแพร่สู่สาธารณะ อย่างกว้างขวาง ในลักษณะใดลักษณะหนึ่งที่สอดคล้องกับผลงาน โดยการเผยแพร่นั้นจะต้องมีการบันทึกเอกสารหรือเป็นลายลักษณ์อักษรที่สามารถใช้อ้างอิงได้ หรือศึกษาค้นคว้าต่อไปได้ แนวทางการเผยแพร่ มีดังนี้

1. การจัดเวทีแสดงข้อมูลและแสดงผลการเปลี่ยนแปลงอันเกิดจากการดำเนินงานวิชาการด้านรับใช้ท้องถิ่นและสังคมนั้น
2. การเปิดพื้นที่เรียนรู้ ให้บุคคลภายนอกเข้ามาเยี่ยมชม ศึกษาดูงาน เป็นแหล่งเรียนรู้ที่หลากหลาย ซึ่งการจัดการพื้นที่ดำเนินการโดยชุมชนซึ่งเป็นผลลัพธ์จากงานวิชาการรับใช้ท้องถิ่นและสังคม
3. การเผยแพร่ผลงานในรูปแบบหนังสือ วิทยุทัศน์ หรือหนังสือเสียง โดยอาจจัดพิมพ์หรือเผยแพร่แบบอิเล็กทรอนิกส์
4. การเผยแพร่ผลงานในรูปแบบของข่าวสารต่อสาธารณะผ่านสื่อมวลชน และสื่อในสังคมออนไลน์ หรือผ่านเว็บไซต์ของหน่วยงานที่ร่วมดำเนินงาน

# การประเมินลักษณะคุณภาพ

B	A	A+
<ul style="list-style-type: none"><li>- แสดงให้เห็นถึงความเชี่ยวชาญในสาขา</li><li>- แสดงกระบวนการรวบรวมข้อมูลและสารสนเทศที่ชัดเจน</li><li>- มีการระบุปัญหาหรือความต้องการที่มาจากส่วนร่วมของกลุ่มเป้าหมาย</li><li>- มีการแสดงการวิเคราะห์หรือสังเคราะห์ความรู้ที่สามารถแก้ปัญหาหรือทำความเข้าใจสถานการณ์ หรือการพัฒนาชุมชน ท้องถิ่น หรือสังคมนั้น</li></ul>	<p>ระดับ B และ +</p> <ul style="list-style-type: none"><li>- สามารถนำไปเป็นแบบอย่างให้กับท้องถิ่นหรือสังคมอื่นได้ <b>หรือ</b></li><li>- ก่อให้เกิดการเปลี่ยนแปลงเชิงนโยบาย <b>หรือ</b></li><li>- ถูกนำไปใช้เป็นนโยบายระดับจังหวัดหรือประเทศอย่างเป็นรูปธรรม</li></ul>	<p>ระดับ A และ +</p> <ul style="list-style-type: none"><li>- ผลงานต้องส่งผลกระทบต่อสังคมหรือแวดวงวิชาการอย่างกว้างขวาง</li><li>- เป็นที่ยอมรับในระดับชาติหรือนานาชาติ <b>หรือ</b></li><li>- ได้รับรางวัลจากองค์กรที่ได้รับ การยอมรับในระดับนานาชาติ</li></ul>

# จำนวนและคุณภาพผลงานรับใช้ท้องถิ่นและสังคม

ระดับตำแหน่ง	จำนวน (ชิ้น)	ระดับคุณภาพ	
ผศ.	1	B	B
รศ.	2 (วิธีที่ 1)	B	A
	1 (วิธีที่ 2)	A	-
ศ.	2 (วิธีที่ 1)	A	A+
	1 (วิธีที่ 2)	A+	-

**เกณฑ์ตัดสิน วิธีปกติ คะแนนเสียงข้างมาก**  
**เกณฑ์ตัดสิน วิธีพิเศษ คะแนนเสียงเอกฉันท์**

# องค์ประกอบการ ข้อกำหนดตำแหน่งวิชาการ

## 1. คุณสมบัติเฉพาะตำแหน่ง

- ป.ตรี 6 ปี
- ป.โท 4 ปี
- ป.เอก 1 ปี

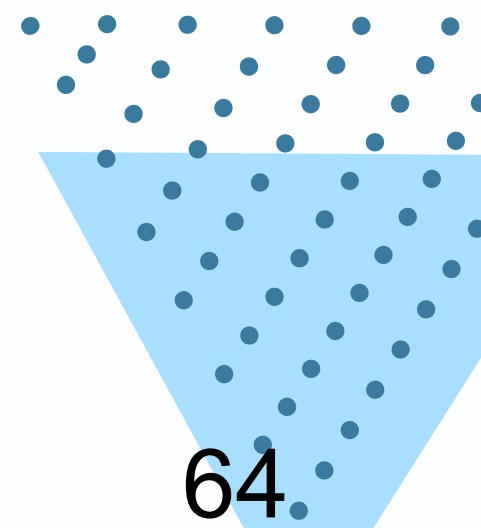
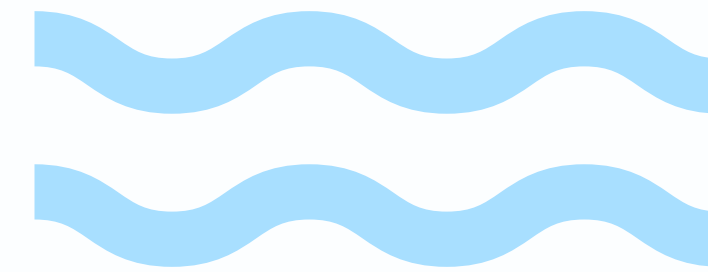
และผ่านระยะทดลอง  
การปฏิบัติงาน

\* กรณีเคยเป็นอาจารย์พิเศษ สอนประจำวิชาใดวิชาหนึ่ง สามารถนำเวลามาคำนวณได้ 3/4 ส่วน

\* คุณสมบัติเพิ่ม นำเวลารวมคำนวณตามสัดส่วนของ ระยะเวลาที่กำหนด

## 2. ผลการสอน ต้องมีชั่วโมงสอนวิชาใดวิชาหนึ่งในหลักสูตรเทียบค่าได้ ไม่น้อยกว่า 3 นก.

- ความสามารถในการสอน
- เอกสารหลักฐานที่ใช้ในการประเมินการสอน (คุณภาพตามเอกสารแนบท้ายประกาศฯ)





# องค์ประกอบ ข้อกำหนดตำแหน่งวิชาการ

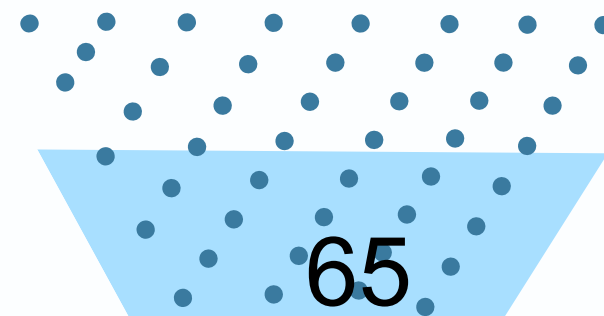
- ## 3. ผลงานทางวิชาการ
- ประเภททั่วไป หรือ
  - เฉพาะด้าน

## 4. จริยธรรมและจรรยาบรรณทางวิชาการ

### 4.1 ต้องมีความซื่อสัตย์ทางวิชาการ

- ไม่นำผลงานของผู้อื่นมาเป็นผลงานของตน
- ไม่ลอกเลียนผลงานของผู้อื่น
- ไม่สร้างข้อมูลหรือข้อเท็จจริงอันไม่มีอยู่จริง (fabrication)
- ไม่บิดเบือนข้อมูลหรือข้อเท็จจริง (falsification)
- ไม่นำผลงานของตนเองในเรื่องเดียวกันไปเผยแพร่ในวารสารวิชาการมากกว่าหนึ่งฉบับ
- ไม่คัดลอกข้อความใด ๆ จากผลงานเดิมของตน

โดยไม่อ้างอิงผลงานเดิมตามหลักวิชาการ ทั้งนี้ ในลักษณะที่จะทำให้เข้าใจผิดว่าเป็นผลงานใหม่



# องค์ประกอบของการขอคำหนดตำแหน่งวิชาการ

## 4. จริยธรรมและจรรยาบรรณทางวิชาการ (ต่อ)

4.2 ต้องอ้างอิงบุคคลหรือแหล่งที่มาของข้อมูลที่นำมาใช้ในผลงานทางวิชาการของตนเอง เพื่อแสดงหลักฐานของการค้นคว้า

4.3 ต้องไม่คำนึงถึงผลประโยชน์ทางวิชาการจนละเลยหรือละเมิดสิทธิ ส่วนบุคคลของผู้อื่น หรือสิทธิมนุษยชน

4.4 ผลงานทางวิชาการต้องได้มาจากการศึกษาโดยใช้หลักวิชาการเป็นเกณฑ์ ปราศจากอคติ และเสนอผลงานตามความเป็นจริง ไม่จงใจเบี่ยงเบนผลการศึกษาหรือวิจัย โดยหวังผลประโยชน์ส่วนตัวหรือเพื่อก่อให้เกิดความเสียหายแก่ผู้อื่น และเสนอผลงานตามความเป็นจริง ไม่ขยายข้อค้นพบโดยปราศจากการตรวจสอบยืนยันในทางวิชาการ

4.5 ต้องนำผลงานทางวิชาการไปใช้ประโยชน์ในทางที่ชอบธรรมและชอบด้วยกฎหมาย

4.6 หากผลงานทางวิชาการมีการใช้ข้อมูลจากการทำการวิจัยในคนหรือสัตว์ ผู้ขอจะต้องยื่นหลักฐานแสดงการอนุญาตจากคณะกรรมการจริยธรรมการวิจัยของสถาบันที่มีการดำเนินการ

# เกณฑ์ความรู้เพิ่มเติม

1. ผลงานใด ๆ ที่เป็นส่วนหนึ่งของการศึกษา อบรม นำมาใช้ไม่ได้ เว้นแต่

- มีหลักฐานว่าได้ทำงานศึกษาขยายผลต่อจากเรื่องเดิม

- ปรากฏความก้าวหน้าทางวิชาการอย่างเห็นได้ชัด

(ให้พิจารณาเฉพาะผลการศึกษาหรือวิจัยที่เพิ่มขึ้นจากเดิมเท่านั้น)

2. ผลงานทุกประเภทต้องมีการเผยแพร่ตามหลักเกณฑ์

3. ต้องแสดงหลักฐานการผ่านการประเมินจาก *peer reviewer* ที่มาจาก

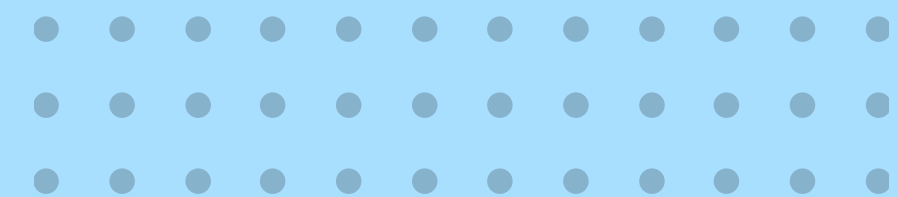
หลากหลายสถาบัน

4. กรณี รศ. และ ศ. ผลงานทุกประเภทต้องเป็นผลงานหลังการได้รับการ

แต่งตั้ง ผศ. หรือ รศ. แล้วแต่กรณี

เว้นแต่ถ้าจะใช้ต้องเป็นผลงานที่เผยแพร่ไม่เกิน 5 ปี ก่อนวันที่ได้รับ

การแต่งตั้ง ผศ. หรือ รศ. แล้วแต่กรณี



## 5. ผู้ทรงคุณวุฒิประเมินผลงาน

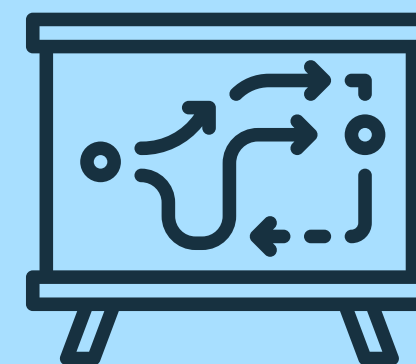
- จากบัญชีรายชื่อของ ก.พ.อ. มีความเชี่ยวชาญสอดคล้องกับสาขาและผลงาน
- กรณีไม่สามารถแต่งตั้งจากบัญชีรายชื่อ ก.พ.อ. ต้องเสนอขอความเห็นชอบจาก ก.พ.อ.
- ไม่เป็นและไม่เคยเป็นบุคลากรในสังกัด กรณีจำเป็นแต่งตั้งได้ไม่เกิน 1 คน ต้องชี้แจง ก.พ.อ.
- ตำแหน่งไม่ต่ำกว่าตำแหน่งที่เสนอขอ

## 6. ผลการประเมิน

- ผลการประเมินไม่เอกฉันท์ต้องประชุมผู้ประเมิน สรุปผลโดยเสียงข้างมาก
- ผลประเมินเอกฉันท์ หากไม่ยากประชุมต้องกำหนดในข้อบังคับ
- กรณี ศ. ต้องประชุมทุกกรณี

## 7. สรุปผลการประเมินจาก กพว. เสนอ สภาวิชาการ (แล้วแต่) และสภามหาวิทยาลัย

- อนุมัติ กรณี ผศ. และ รศ. ให้อธิการบดีออกคำสั่งแต่งตั้ง และแจ้ง ก.พ.อ. พร้อมเอกสารประกอบ ภายใน 30 วัน
- กรณี ศ. เมื่ออนุมัติแล้วให้เสนอ ก.พ.อ. ให้ความเห็นเพื่อเสนอโปรดเกล้าฯ



8. ผลงานวิชาการที่ไม่ผ่านเกณฑ์ หากมีข้อพิสูจน์ภายหลังจากว่าได้ถูกนำไปใช้ประโยชน์ หรือถูกอ้างอิงอย่างแพร่หลาย สามารถนำมาขอใหม่ได้

9. ผลงานวิชาการรับใช้ท้องถิ่นและสังคมที่ไม่ผ่านเกณฑ์ หากมีการพัฒนาต่อจนพิสูจน์ ได้ว่าก่อให้เกิดการ พัฒนาชุมชน สังคม องค์ภครภครฐ หรือองค์ภครภครเอกชน หรือ ก่อให้เกิดการเปลี่ยนแปลงเชิงนโยบายระดับจังหวัด หรือประเทศสามารถนำมาขอใหม่ได้

10. การแต่งตั้งโดยใช้ผลงานวิชาการรับใช้ท้องถิ่นและสังคม ต้องแสดงให้เห็นถึงความเชี่ยวชาญ ของผู้ขอ เช่น

- ผู้ช่วยศาสตราจารย์ (ด้านรับใช้ท้องถิ่นและสังคม) สาขาวิชาปฐพีศาสตร์
- รองศาสตราจารย์ (ด้านรับใช้ท้องถิ่นและสังคม) สาขาวิชากฎหมายมหาชน
- ศาสตราจารย์ (ด้านรับใช้ท้องถิ่นและสังคม) สาขาวิชาสถาปัตยกรรม

## **การขอทบทวน**


### **ผลการประเมินผลงานวิชาการ**

- ขอทบทวนได้ไม่เกิน 2 ครั้ง
- ทบทวนเฉพาะผลงานเดิมที่ไม่ผ่านเกณฑ์
- ต้องเป็นเหตุผลทางวิชาการ
- ยื่นเรื่องภายใน 90 วัน นับแต่วันรับทราบมติ
- ครั้งแรก ใช้กรรมการชุดเดิมพิจารณา
- ครั้งที่ 2 แต่งตั้งกรรมการเพิ่ม 2-3 คน

# บทลงโทษ

## การทำผิดจรรยาบรรณและจรรยาบรรณทางวิชาการ

- งดพิจารณาการขอตำแหน่งทางวิชาการในครั้งนั้น
- ดำเนินการทางวินัย
- ห้ามเสนอขอตำแหน่งทางวิชาการไม่น้อยกว่า 5 ปี แต่ไม่เกิน 10 ปี นับจากวันที่สภาฯ มีมติ
- หากตรวจพบภายหลังการแต่งตั้ง ให้สภาฯ ถอดถอน ดำเนินการทางวินัย ห้ามเสนอขอฯ ไม่น้อย 5 ปี แต่ไม่เกิน 10 ปี



**ขอบคุณที่ทำให้มีความสุข**